

Záškoláctvo

Pojem „poruchy správania“ je veľmi široký a zahŕňa rôzne neprimerané prejavy správania, deficily, neprimerané návyky, delikvenciu, kde sa zaraďuje aj záškoláctvo a nedisciplinovanosť. Záškoláctvo má charakter vyhýbavej reakcie s cieľom vyhnúť sa nepríjemným školským povinnostiam, môže prameniť aj zo strachu pred skúškou. Príčinami môže byť aj šikanovanie, nepriaznivé školské prostredie, narušené vzťahy v triede, ale aj rodinné prostredie, mierna forma úteku z domova, mentálne zaostávanie, nadpriemerné intelektové schopnosti a najmä zlá kontrola zo strany rodičov, resp. laxný postoj rodičov k školskej dochádzke.

Záškoláctvo môžeme merať (kvantitatívne) priemerným počtom neospravedlnených vymeškaných hodín na žiaka. V nasledujúcej analýze sa opierame o ukazovateľ počtu neospravedlnených vymeškaných hodín na jedného žiaka, ktorý sa vypočítava vydelením objemu neospravedlnených vyučovacích hodín počtom žiakov základných škôl, pričom tento ukazovateľ meria intenzitu javu v skupine žiakov (v tomto prípade všetkých žiakov ZŠ v SR a všetkých zriaďovateľov) a vyjadruje jeho kvantitatívnu mieru.

Neospravedlnené vyučovacie hodiny v základných školách

V roku 2010 bol priemer vymeškaných neospravedlnených hodín na žiaka základnej školy 6,09 a v školskom roku 2010/2011 (rok 2011) došlo k **poklesu na hodnotu 5,63**. Situácia v jednotlivých regiónoch bola veľmi odlišná a pohybovala sa od 19,39 neospravedlnených vymeškaných hodín na žiaka základnej školy v Košickom kraji, do 0,67 hodín v Trenčianskom kraji.

V školskom roku 2010/2011 (ďalej len v roku 2011) došlo k prerušeniu neustáleho nárastu počtu vymeškaných neospravedlnených hodín na žiaka.

Tabuľka 1 uvádza vývoj počtu neospravedlnených hodín na žiaka základnej školy podľa stupňa v rokoch 1998 až 2011.

Tabuľka 1 – Vývoj počtu neospravedlnených hodín na jedného žiaka ZŠ podľa stupňa (1998 až 2011)

	1998	1999	2000	2001	2002	2003	2004	2005	2006	2007	2008	2009	2010	2011
I. stupeň	1,3	1,7	2,2	2,1	3,0	2,5	2,3	2,7	3,5	3,9	4,6	5,61	5,73	5,33
II. stupeň	2,9	3,2	4,4	4,3	4,8	3,6	4,1	4,7	5,4	5,9	6,3	6,41	6,38	5,71
ZŠ	2,1	2,5	3,4	3,3	4,0	3,1	3,3	3,8	4,6	5,01	5,57	6,05	6,09	5,63

Nižšie hodnoty
Vyššie hodnoty

Z medziročného porovnania rokov 2010 a 2011 vidieť, že sa priemerná hodnota tohto ukazovateľa **znížila o 0,46 hodiny**.

Porovnaním hodnoty ukazovateľa počtu neospravedlnených hodín na žiaka I. a II. stupňa ZŠ v sledovanom období rokov 1998 až 2011 možno konštatovať, že priemerný počet neospravedlnených vymeškaných hodín na žiaka bol vždy **vyšší na II. stupni**, pričom na **I. stupni sa zaznamenala oveľa vyššia dynamika rastu**, kedy v porovnaní s rokom 1998 sa hodnota ukazovateľa zvýšila vyše štvornásobne, na II. stupni vzrástla dvojnásobne a tento trend bol zachovaný aj v roku 2011.

Možno konštatovať, že aj keď priemerná hodnota ukazovateľa je na II. stupni stále vyššia, rozdiely medzi oboma stupňami ZŠ sa postupne, a výrazne zmenšujú.

Priemerný počet vymeškaných neospravedlnených hodín na jedného žiaka základnej školy je 5,63. Najvyšší bol evidovaný v Košickom kraji (19,39 hodiny) a nad hodnotou celoslovenského priemeru boli údaje zaznamenané v Banskobystrickom kraji (6,44). V ostatných krajoch sa hodnota pohybovala od 5,46 hodiny (Prešovský kraj), do 0,67 hodiny (Trenčiansky kraj).

V roku 2011 (v školskom roku 2010/2011) došlo na I. stupni oproti roku 2010 (školský rok 2009/2010) k zníženiu priemerného počtu neospravedlnených vymeškaných hodín na žiaka v šiestich krajoch (Trnavský, Trenčiansky, Nitriansky, Žilinský, Banskobystrický a Košický), pokiaľ v Bratislavskom a Prešovskom kraji bol evidovaný nárast.

Na II. stupni základnej školy došlo k poklesu priemerného počtu vymeškaných neospravedlnených hodín na žiaka takmer vo všetkých krajoch, okrem Žilinského, kde bol evidovaný mierny nárast (z 1,13 hodiny na 1,22 v roku 2011).

Rovnaká situácia bola zistená pri rozdielne hodín medzi I. a II. stupňom ZŠ, kde bol zaznamenaný pokles (z 0,65 v roku 2010 na 0,18 v roku 2011), čo znamená že znižuje sa rozdiel medzi I. a II. stupňom základnej školy v počte priemerného počtu vymeškaných neospravedlnených hodín na jedného žiaka.

Z vývoja ukazovateľa vyplýva negatívny fakt, že v celom sledovanom období má ukazovateľ počtu neospravedlnených hodín na žiaka ZŠ výrazne **rastúcu tendenciu s výnimkou rokov 2003 až 2005**, kedy došlo k miernemu poklesu. Od roku 2006 je sledovaný postupný nárast počtu neospravedlnených hodín na žiaka základnej školy, ktorý bol prerušený rokom 2011.

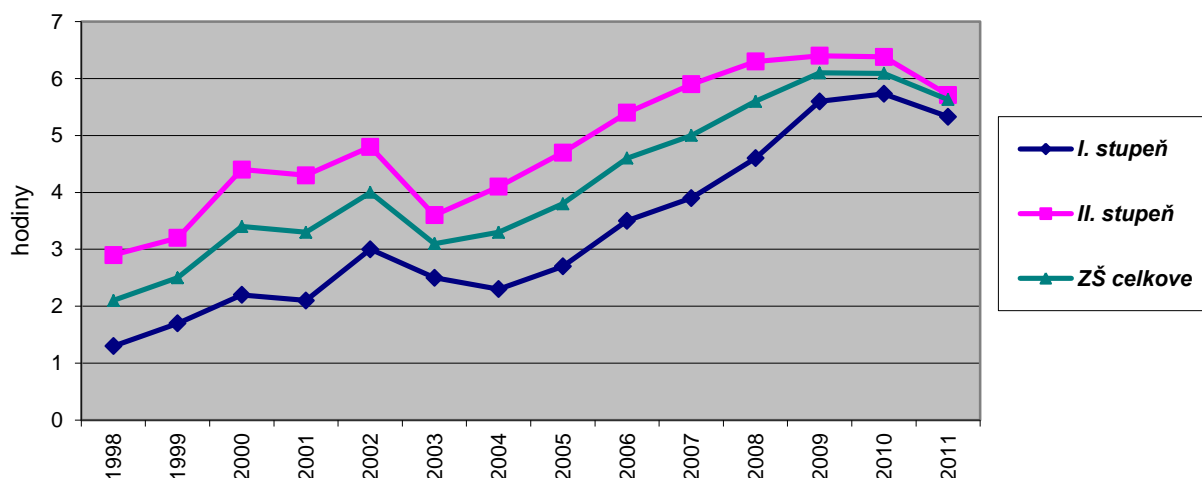
Vývoj priemerného počtu neospravedlnených hodín na žiaka v sledovanom období celkove rástol. Prebiehal v dvoch odlišných etapách:

- **v prvej etape sa ukazovateľ v priebehu štyroch rokov zdvojnásobil**, vzrástol z 2,1 hodín na 4 hodiny (v ZŠ celkove). Prvú fázu ukončil skokový zlom ukazovateľa v roku 2003. Celkovú situáciu vývoja od roku 1998 zachytáva *graf 1*,
- **druhá etapa** trvala od roku 2005 do 2009. **Má silne lineárny trend** s ročným tempom nárastu o 0,56 neospravedlnenej hodiny,
- v ostatných troch rokoch počet neospravedlnených vymeškaných hodín stagnoval na úrovni 6,1 s poklesom v roku 2011. Zrejme sa tým ohlasuje **tretia fáza** vývoja, ktorá je reakciou na predchádzajúci výrazný rast. Bolo by pozitívne, keby nasledujúce roky potvrdili nastúpený trend,
- na jednotlivých stupňoch ZŠ došlo v roku 2009 (aj 2011) k miernemu zakriveniu linearity.

Na obidvoch stupňoch v ZŠ nastupuje od roku 2009 stagnačná fáza vývoja počtu neospravedlnených vymeškaných hodín na žiaka.

Od roku 1998 do roku 2011 vzrástla hodnota neospravedlnených vymeškaných hodín na žiaka o 3,53 hodiny.

Graf 1 - Vývoj priemerného počtu neospravedlnených hodín na žiaka základnej školy podľa stupňa



Rozdiel medzi I. a II. stupňom v roku 2010 bol 0,65 hodiny, v roku 2011 predstavoval 0,38 hodiny, najvyšší bol v rokoch 2000 a 2001 (2,2 hodiny), v ostatných rokoch od 1,1 hodiny (2003), do 2,0 hodín (2005 a 2007), resp. v roku 2009 (0,8 hodiny).

Znižovanie rozdielu počtu neospravedlnených vymeškaných hodín na žiaka znamená, že už aj na I. stupni základnej školy sa objavuje záškoláctvo vo vysokom počte, pričom ide o žiakov, ktorí by sa mali naučiť zvládať školské povinnosti, byť motivovaní školou, učiteľom aj spolužiakmi, mať možnosť venovať sa aktivitám v školskom klube, ktoré súvisia nielen s vyučovaním, ale aj so zaujímavými a zmysluplnými aktivitami, ktoré ich pozitívne ovplyvňujú a podieľajú sa na rozvoji osobnosti mladého človeka.

Tieto neuveriteľné čísla sú spôsobené na jednej strane vysokým počtom vymeškaných hodín do určitej miery jedincov, ale aj ďalších žiakov, ktorí mnohokrát experimentujú ako sa vyhnúť škole z rôznych dôvodov (nepripravenosť, kamaráti, osobné aj rodinné problémy, nezáujem, talent, zlyhanie a pod.).

Ako bolo už spomenuté v úvode, v jednotlivých krajoch, resp. okresoch SR je počet neospravedlnených vymeškaných hodín na žiaka veľmi diferencovaný.

Tak ako v minulých rokoch **najnepriaznivejšia situácia sa zaznamenala v Košickom kraji, kde bola hodnota ukazovateľa 19,39 neospravedlnených hodín** (došlo k zníženiu oproti roku 2010 o 1,40 hodiny, z 20,79 na 19,39) a v roku 2011 priemerná hodnota celoslovenského ukazovateľa (5,63) bola prekonaná **v 8 okresoch Košického kraja. Okrem toho okres Michalovce opätovne zaznamenal najvyššiu hodnotu v celej SR (58,41).**

Vysoké hodnoty v tomto kraji boli zistené aj v okrese Trebišov (18,82), kde bol evidovaný pokles oproti roku 2010 o 3,44 hodiny, v okrese Košice – okolie (16,41), kde došlo oproti roku 2010 k zníženiu až o 6,13 hodiny, resp. v okrese Spišská Nová Ves (15,59), kde ide o nárast oproti roku 2010 o 2,53 hodiny (z 13,06), v okrese Rožňava (13,16), čo je zníženie o 3,52 hodiny (zo 16,68) a v okrese Košice II (12,24), kde rovnako ide o vyššie zníženie o 5,15 hodiny (zo 17,39). Vysoká hodnota bola ešte zistená v okrese Gelnica, kde došlo k miernemu zvýšeniu, zo 7,44 hodiny v roku 2010 na 7,97 hodiny v roku 2011 (o + 0,53).

Relatívne nižšie hodnoty sa evidovali v okresoch Košice III (2,11) a v okrese Košice I (1,47). V 6 okresoch Košického kraja došlo k nárastu ukazovateľa (Gelnica, Košice III, Košice IV, Michalovce, Sobrance a Spišská Nová Ves) a v 5 okresoch k poklesu (Košice I, Košice II, Košice – okolie, Rožňava a Trebišov).

Druhú najvyššiu hodnotu ukazovateľa po Košickom kraji mal Banskobystrický (6,44), čo je pokles oproti predošlému roku o 0,67 hodiny. V rámci tohto kraja sa zaznamenala najvyššia hodnota tohto ukazovateľa v okresoch: Revúca (22,36), čo je zníženie oproti roku 2010 až o 5,84 neospravedlnenej hodiny (z 28,20 v roku 2010), ďalej v okrese Rimavská Sobota (12,72) a v okrese Lučenec (11,02), kde tiež došlo k zníženiu ukazovateľa o 2,39 neospravedlnenej hodiny (z 13,41 v roku 2010).

Najnižšia hodnota v tomto kraji bola zaznamenaná v okrese **Žiar nad Hronom (1,52) a Detva (1,55)**, kde oproti roku 2010 došlo **k viac ako dvojnásobnému nárastu, t.j. o 0,95 hodiny** (z 0,6 hodiny). Oproti roku 2010 došlo v 7 okresoch k poklesu počtu NVH na žiaka ZŠ: Banská Štiavnica, Brezno, Krupina, Lučenec, Revúca, Rimavská Sobota a Veľký Krtíš. V ďalších okresoch Banskobystrického kraja: Banská Bystrica, Detva, Poltár, Zvolen, Žarnovica a Žiar nad Hronom bol zistený nárast priemerného počtu NVH na žiaka.

Vyššie hodnoty počtu neospravedlnených vymeškaných hodín na žiaka boli evidované aj **v kraji Prešovskom (5,46)**. Najvyššie hodnoty boli zistené v okrese Sabinov (12,94), kde došlo k miernemu nárastu o 0,22 hodiny, v okrese Vranov nad Topľou (12,53) bol evidovaný pokles o 0,07 hodiny, v okrese Medzilaborce (10,26) oproti roku 2010 sa prejavil nárast o 1,64 neospravedlnenej hodiny.

V okrese Prešov bola prekročená priemerná hodnota ukazovateľa (6,28) a znamenalo to zvýšenie oproti roku 2010 o 1,57 hodiny (zo 4,71).

Ukazovateľ sa pohyboval od 1,02 NVH (v okrese Snina), do 4,67 hodiny (okres Levoča). V 8 okresoch Prešovského kraja (Bardejov, Kežmarok, Levoča, Poprad, Stará Ľubovňa, Stropkov, Svidník a Vranov nad Topľou) došlo v roku 2011 k poklesu ukazovateľa počtu neospravedlnených vymeškaných hodín na žiaka základnej školy a v 5 okresoch bol zaznamenaný nárast (Humenné, Medzilaborce, Prešov, Sabinov a Snina).

Medzi jednotlivými kraji **najnižšiu hodnotu stabilne vykazuje Trenčiansky kraj (0,67)**, kde bol aj zistený mierny pokles hodnoty oproti roku 2010 (o 0,18 hodiny). Zároveň u 7 okresov tohto kraja (Bánovce nad Bebravou, Ilava, Nové Mesto nad Váhom, Považská Bystrica, Prievidza, Púchov a Trenčín) neprekročila priemerná hodnota neospravedlnených vymeškaných hodín, ani jednu hodinu.

V tomto kraji sa zaznamenala aj **druhá najnižšia** hodnota počtu neospravedlnených vymeškaných hodín na žiaka v rámci celej SR, a to v okrese **Považská Bystrica (0,35)**. Najvyššie hodnoty v tomto kraji boli zistené v okrese Partizánske (1,56), kde došlo k poklesu ukazovateľa o 0,15 hodiny (z 1,71) a v okrese Myjava (1,06), kde bol tiež evidovaný pokles o 0,26 hodiny (z 1,32 v roku 2010). Hodnoty v tomto kraji oproti iným krajom skôr patria k veľmi nízkym. Oproti roku 2010 došlo k zníženiu hodnoty ukazovateľa v 6 okresoch (Bánovce nad Bebravou, Myjava, Nové Mesto nad Váhom, Partizánske, Prievidza a Púchov) a v 3 okresoch bol zaznamenaný mierny nárast (Ilava, Považská Bystrica a Trenčín).

Nižšie priemerné hodnoty ukazovateľa sa zaznamenali v **Žilinskom (0,77) kraji**, kde priemerný počet vymeškaných neospravedlnených hodín na žiaka v tomto kraji bol o niečo vyšší ako v kraji Trenčianskom (o + 0,1 hodiny). Znamenalo to aj **najnižší celoslovenský priemer neospravedlnených vymeškaných hodín na žiaka v okrese Námestovo (0,26)**, čo je pokles oproti minulému roku (o – 0,07 hodiny), **tretia najnižšia hodnota** bola zistená v tomto kraji **v okrese Tvrdošín (0,37) a štvrtá najnižšia hodnota ukazovateľa v okrese Dolný Kubín (0,38)**.

V Žilinskom kraji oproti roku 2010 došlo v 8 okresoch k nárastu ukazovateľa (Čadca, Dolný Kubín, Kysucké Nové Mesto, Liptovský Mikuláš, Ružomberok, Turčianske Teplice, Tvrdošín a Žilina) a v okrese Bytča, Martin a Námestovo bol evidovaný mierny pokles tejto hodnoty.

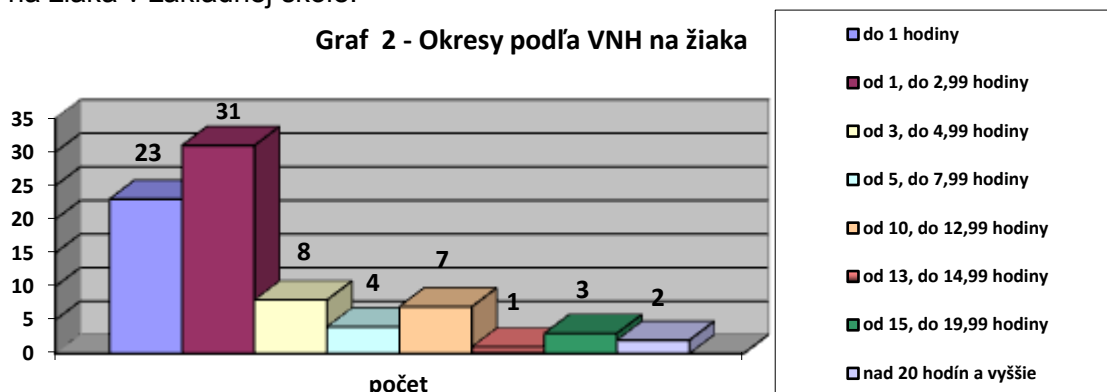
O niečo vyššie hodnoty boli zistené v **Bratislavskom kraji (1,3)**, čo znamená pokles ukazovateľa oproti roku 2010 o 0,76 hodiny (z 2,06), V roku 2011 došlo takmer vo všetkých okresoch, okrem Bratislava III k poklesu ukazovateľa (v BA III nárast o 0,33 hodiny). Najvyššia hodnota v tomto kraji bola zistená v okrese Malacky (3,45), čo predstavuje pokles oproti roku 2010 o 1,83 hodiny, v ostatných okresoch sa hodnota pohybovala od 0,48 (Bratislava IV), do 1,61 (Bratislava II).

Trnavský kraj svojou hodnotou (1,44) sa priblížil kraju Bratislavskému (oproti roku 2010 došlo k zníženiu ukazovateľa o – 0,48 hodiny), kde v roku 2011 oproti roku 2010 došlo vo všetkých okresoch k poklesu ukazovateľa priemerného počtu vymeškaných neospravedlnených hodín na žiaka základnej školy. V troch okresoch: Hlohovec, Piešťany a Trnava hodnota ukazovateľa nedosiahla ani jednu celú vymeškanú hodinu, v ostatných okresoch bola najvyššia hodnota zistená v okrese Dunajská Streda (2,42) a najnižšia v okrese Hlohovec (0,60).

Kraj **Nitriansky dosiahol v roku 2011 hodnotu 3,79** (oproti roku 2010 bol evidovaný pokles ukazovateľa o – 0,68 hodiny). V sledovanom roku vo všetkých okresoch došlo k zníženiu hodnoty ukazovateľa. Celoslovenský priemer bol prekonalý v okrese Komárno (6,88), ale oproti roku 2010 ide o zníženie hodnoty ukazovateľa o 2,31 hodiny. V ostatných okresoch sa hodnota pohybovala od 5,06 (Levice), do 0,64 (Topoľčany).

V roku **2011 boli evidované 4 okresy, ktoré dosiahli najnižšiu hodnotu sledovaného ukazovateľa: Námestovo (0,26), Považská Bystrica (0,35), Tvrdošín (0,37) a Dolný Kubín (0,38)**.

Vo viacerých okresoch boli zistené extrémne vysoké, ale aj extrémne nízke hodnoty priemerného počtu NVH (znamená to, že v niektorých okresoch hodnota ukazovateľa nedosiahla ani jednu neospravedlnenú vymeškanú hodinu). V nasledujúcom grafe uvádzame prehľad počtu okresov podľa rozpätia priemerného počtu neospravedlnených vymeškaných hodín na žiaka v základnej škole.

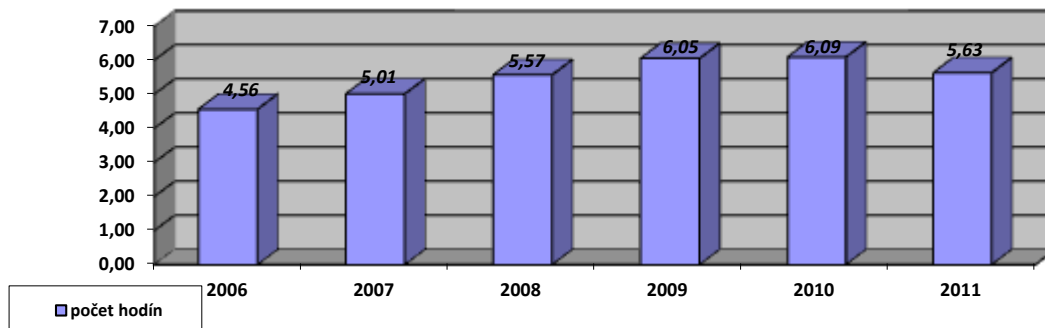


Celkovo bol nárast v roku 2011 oproti roku 2010 evidovaný **v 29 okresoch** a v 50 okresoch došlo k poklesu sledovaného ukazovateľa.

Pri sledovaní počtu vymeškaných neospravedlnených hodín na žiaka **v základných školách nebol na I. ani na II. stupni v žiadnom okrese zistený ukazovateľ nulového počtu neospravedlnených vymeškaných hodín.**

Vývoj ukazovateľa počtu neospravedlnených vymeškaných hodín v rokoch 2006 až 2011 na žiaka v základných školách celkove uvádza graf 3.

Graf 3 - Vývoj počtu neospravedlnených vymeškaných hodín na žiaka ZŠ



Celkove v ZŠ na základe vývoja ukazovateľa NVH na žiaka v rokoch 2006 až 2011 bolo zistené:

- Počet neospravedlnených hodín na žiaka ZŠ v rokoch 2006 až 2009 lineárne rástol zo 4,56 na 6,05 hodiny, v nasledujúcom roku zotrval na úrovni 6,09 hodín, ale v roku 2011 došlo k miernemu poklesu (na 5,63 hodiny). Chronologický priemer (2006 až 2011) predstavoval 5,56 vymeškaných neospravedlnených hodín na žiaka.
- Najvyššie hodnoty dosahovali okresy v Košickom kraji: Michalovce (priemer na žiaka 39,48 hodiny), kde hodnota od roku 2006 rástla, Košice - okolie (23,68), kde od roku 2006 je zaznamenaný pokles (z 22,41 na 16,41), Košice II (15,50 (nárast z 11,54 na 12,24 v roku 2011), Rožňava (17,64) a nárast hodnoty (z 12,94 na 13,16). Vysoké hodnoty v Košickom kraji boli zistené aj v okrese Trebišov (18,71) a Spišská Nová Ves (11,85).
- V Prešovskom kraji presahovali celoslovenský chronologický priemer 4 okresy; Sabinov (13,73) a Vranov nad Topľou (12,15), kde od roku 2006 hodnota ukazovateľa priemerne stúpala, v okrese Medzilaborce (11,39) došlo k poklesu z 22,73 na 10,26 v roku 2011 a v okrese Kežmarok (5,92) bol zistený pokles hodnoty z 5,80 na 4,60 v roku 2011.

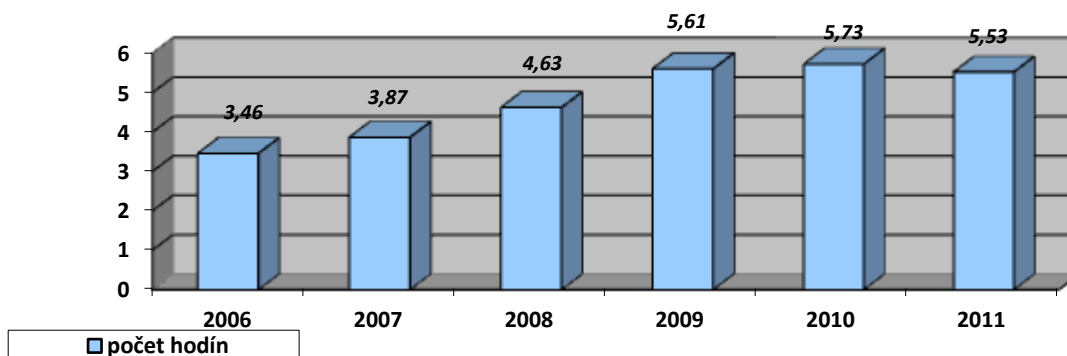
- V Banskobystrickom kraji boli nad celoslovenským priemerom okresy Revúca (25,12), kde hodnota od roku 2006 rástla (zo 17,47 na 22,36), Rimavská Sobota (13,62), nárast z 10,21 na 12,72 a okres Lučenec (12,27), pokles z 11,47 na 11,02 v roku 2011.
- Z ostatných okresov dosiahol nadpriemer len okres Komárno (7,53) v Nitrianskom kraji.
- V sledovanom období (2006 až 2011) sa najviac zhoršila situácia v Michalovskom okrese, kde sa už aj tak vysoký ukazovateľ zvýšil takmer 3-krát. K zhoršeniu situácie došlo aj v okrese Sobrance (zvýšenie 2,5-násobne), z 3,78 na 10,32. Podobne k zhoršeniu situácie a nárastu došlo v okrese Žarnovica (z 0,72 na 2,81/4-násobný nárast) a Zlaté Moravce (z 1,46 na 2,83), t.j. o dvojnásobok.
- Výrazne sa znížil počet neospravedlnených vymeškaných hodín na žiaka v okrese Medzilaborce (z 22,73 na 10,26 hodiny v roku 2011), v okrese Martin (z 2,83 na 1,30 hodiny), v okrese Senica (z 3,47 na 1,22 hodiny v roku 2011), resp. v okrese Bytča (z 0,84 na 0,42 / zníženie o 50,0%) a Hlohovec (z 1,07 na 0,59).

Analýza stavu na I. stupni ZŠ

Na I. stupni ZŠ v 7 krajoch (Bratislavský, Trnavský, Trenčiansky, Žilinský, Nitriansky, Banskobystrický a Prešovský) nebol zistený počet vymeškaných hodín na žiaka nad hodnotou 10,0 hodín. Vysoké hodnoty boli evidované v Banskobystrickom kraji v okrese Revúca (17,32 hodín na žiaka) a najmä v kraji Košickom v 5 okresoch (Košice II, Košice – okolie, Michalovce, Spišská Nová Ves a Trebišov). V okrese Michalovce táto hodnota predstavovala 75,83 vymeškaných neospravedlnených hodín na žiaka, v okrese Trebišov (22,13), Spišská Nová Ves (17,82), v okrese Košice – okolie (16,26 hodín) a Košice II (11,19 hodín).

Najnižšia hodnota ukazovateľa priemerného počtu neospravedlnených vymeškaných hodín (ďalej len NVH) na jedného žiaka na I. stupni základnej školy bola zaznamenaná v okrese **Ilava (0,005)**, resp. v okrese Námestovo (0,01) a 0,02 v okresoch Piešťany a Považská Bystrica. Porovnanie vývoja ukazovateľa na I. stupni ZŠ v rokoch 2006 až 2011 je spracované v grafe 4.

Graf 4 - Vývoj počtu neospravedlnených vymeškaných hodín na žiaka I. stupňa ZŠ



V základných školách na I. stupni a na základe vývoja ukazovateľa NVH na žiaka v rokoch 2006 až 2011 bolo zistené, že:

- ✓ Počet NVH na žiaka na I. stupni ZŠ v rokoch 2006 až 2009 vzrástol z 3,46 na 5,61 hodiny, v nasledujúcich rokoch zotrval na úrovni 5,73 hodín a v roku 2011 pokles na 5,53.
- ✓ Najvyššie hodnoty ukazovateľa dosahovali okresy v Košickom kraji. V 7 okresoch z 11 boli hodnoty ukazovateľa vyššie ako celoslovenský chronologický priemer (5,17). Najextrémnejšie výsledky vykazovali okresy Michalovce (priemer na žiaka v sledovanom období = 54,11 hodiny). Vysoké hodnoty boli aj v okresoch Košice – okolie (23,69) a v okrese Trebišov (21,55). Vyššie hodnoty boli zistené tiež v okresoch: Košice II (18,01), Rožňava (11,92), Spišská Nová ves (11,30) a v okrese Gelnica (5,39).

- ✓ V Prešovskom kraji presahovali celoslovenský chronologický priemer 4 okresy; najhoršie na tom bol okres Sabinov (12,48), pri poklese z 12,46 na 8,99 VNH, okres Medzilaborce (9,76), Vranov nad Topľou (6,84) a Prešov (5,17), vyrovnaný celoslovenský priemer.
- ✓ V Banskobystrickom kraji boli nad celoslovenským priemerom okresy Revúca (19,24), Rimavská Sobota (10,17) a Lučenec (5,46).
- ✓ Nadpriemernú úroveň dosiahol aj okres Komárno (5,76) v Nitrianskom kraji.
- ✓ V období rokov 2006 až 2011 sa najviac zhoršila situácia v Michalovskom okrese, kde sa už aj tak vysoký ukazovateľ zvýšil z 24,96 na 75,83 (t.j. 3-krát), k zhoršeniu došlo v okresoch Sobrance (z 2,71 na 9,34) a Spišská Nová Ves (zo 7,22 na 17,82).
- ✓ Najvýraznejší pokles ukazovateľa od roku 2006, do roku 2011 bol zistený v okresoch: Nové Zámky (zo 4,96 na 2,67), Topoľčany (z 0,76 na 0,22), Kysucké Nové Mesto (z 1,10 na 0,05), Košice III (z 1,57 na 0,41), Pezinok (z 0,6 na 0,11), Skalica (z 0,63 na 0,19), Ilava (z 0,02 na 0,005), k vyššiemu zníženiu došlo aj pri vysokej hodnote ukazovateľa v okrese Košice – okolie (z 23,77 na 16,26) a Rožňava (z 13,41 na 9,35).

Analýza stavu na II. stupni ZŠ

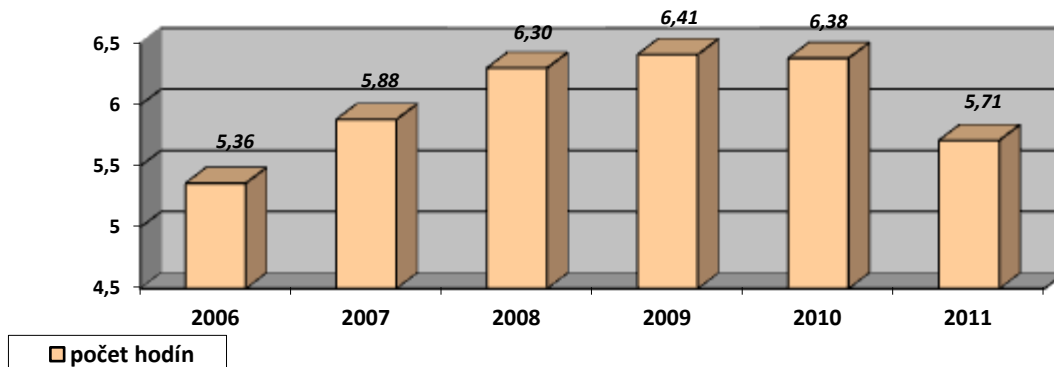
Na II. stupni ZŠ v 5 krajoch (Bratislavský, Trnavský, Trenčiansky, Žilinský a Nitriansky) nebol prekročený priemerný počet NVH na žiaka nad hodnotou 10,0 hodín.

V Banskobystrickom kraji to boli 3 okresy (Lučenec, Revúca a Rimavská Sobota), pričom najvyššia hodnota bola v okrese Revúca (v priemere 26,26 vymeškaných hodín na žiaka), v okrese Lučenec 16,25 a Rimavská Sobota 17,32. V Prešovskom kraji to bol okres Medzilaborce, Sabinov a Vranov nad Topľou a z nich najvyššia hodnota bola zistená v okrese Sabinov (16,4 hodiny), resp. v okrese Vranov nad Topľou (15,83).

V Košickom kraji z 11 okresov hodnota nad 10,0 neospravedlnených vymeškaných hodín bola evidovaná v 8 okresoch (Gelnica, Košice II, Košice – okolie, Michalovce, Rožňava, Sobrance, Spišská Nová Ves a Trebišov). Najvyššia hodnota bola zistená v okrese Michalovce (41,55 hodín na žiaka), resp. 16,58 v okrese Košice – okolie, 16,42 v okrese Rožňava a 15,86 v okrese Trebišov.

Najnižšia priemerná hodnota ukazovateľa vymeškaných neospravedlnených hodín na žiaka na II. stupni základnej školy bola zaznamenaná v okrese **Námestovo (0,45)**, resp. v okrese **Považská Bystrica (0,57)**. **Najvyššia** hodnota ukazovateľa NVH bola dosiahnutá v okrese **Michalovce (41,55)** a v 14 okresoch bola evidovaná vyššia hodnota ukazovateľa NVH ako 10,0 hodín. Vývoj ukazovateľa v rokoch 2006 až 2011 na II. stupni ZŠ v grafe 5.

Graf 5 - Vývoj počtu neospravedlnených vymeškaných hodín na žiaka II. stupňa ZŠ



Na II. stupni v základných školách a na základe vývoja ukazovateľa NVH na žiaka v rokoch 2006 až 2011 bolo zistené, že:

- ✓ Počet neospravedlnených vymeškaných hodín na žiaka na II. stupni ZŠ intenzívnejšie rástol od roku 2006 do roku 2008, a to z 5,36 na 6,3 hodiny, v nasledujúcich rokoch zotrval na úrovni 6,41 a v roku 2011 výraznejšie poklesol na úroveň 5,71 hodín.

- ✓ Veľmi vysoké hodnoty ukazovateľa dosahovali okresy v Košickom kraji. V 8 okresoch z 11 boli hodnoty v sledovaných rokoch vyššie, ako je celoslovenský chronologický priemer (6,10). Najvyššie hodnoty boli vykázané v okrese Michalovce (priemer na žiaka = 31,73 hodiny). Celoslovenský priemer bol vysoko prekročený aj v okresoch: Košice – okolie (23,77), Rožňava (23,26), ďalej v okrese Trebišov (17,55), Košice II (14,20), Spišská Nová Ves (12,84), Gelnica (8,97) a v okrese Sobrance (8,02).
- ✓ V Prešovskom kraji presahovalo celoslovenský chronologický priemer 5 okresov; Sabinov (15,25), Vranov nad Topľou (16,77) a Medzilaborce (12,15), kde došlo k výraznému poklesu ukazovateľ od roku 2006 (z 27,36 na 11,95, viac ako dvojnásobne) a priemer bol prekročený aj v okrese Kežmarok (7,47) a Levoča (6,57).
- ✓ V Banskobystrickom kraji bol vysoko nad celoslovenským priemerom okres Revúca (30,38), nasledoval okres Lučenec (18,25) a Rimavská Sobota (17,77).
- ✓ Nadpriemernú úroveň dosiahol v Nitrianskom kraji okres Komárno (9,27) a v Bratislavskom, okres Malacky (8,20).
- ✓ Dvojnásobný nárast bol evidovaný aj v okrese Zlaté Moravce, kde hodnota od roku 2006 (2,05) stúpila v roku 2011 na 4,39 (dvojnásobne). K nárastu došlo aj v okresoch, kde je sice hodnota ukazovateľa nižšia, ale nárast bol viac ako dvojnásobný, konkrétne v okrese Pezinok (z 0,66 na 1,26), v okrese Myjava (z 0,52 na 1,22) a Žarnovica (z 1,10 na 2,37 hodiny).

Analýza stavu podľa ročníkov v ZŠ

V základných školách na I. stupni v školskom roku 2010/2011 (rok 2011) boli v niektorých ročníkoch a v niektorých okresoch evidované aj nulové položky čo znamená, že v tomto prípade neboli evidované žiadne neospravedlnené vymeškané hodiny.

Išlo o 16 okresov, z ktorých v jednom okrese, konkrétne Bratislava III neboli zistené žiadne neospravedlnené vymeškané hodiny na žiaka v 3 ročníkoch (v 1. až 3. ročníku) a v 6 okresoch neevidovali neospravedlnené hodiny v dvoch z ročníkov. Okres **Bratislava I a Považská Bystrica** patrili k tým, kde vymeškané neospravedlnené hodiny neboli evidované v dvoch z ročníkov (v 1. a 2. ročníku), **Bratislava IV** (v 2. a 4. ročníku), **Piešťany** (v 1. a 3. ročníku), **Kysucké Nové Mesto** (v 2. a 4. ročníku) a **Turčianske Teplice** (v 1. a 4. ročníku).

V 9 okresoch neboli evidované neospravedlnené vymeškané hodiny v jednom z ročníkov na I. stupni: **Pezinok, Námestovo, Tvrdošín a Detva** (v 1. ročníku), v okrese **Bratislava II a Senec** (v 2. ročníku), **Ilava, Bytča a Bánovce nad Bebravou** (v 3. ročníku).

Na II. stupni v základných školách ani v jednom z ročníkov, a teda v žiadnom z okresov neboli zistené nulové položky neospravedlnených vymeškaných hodín.

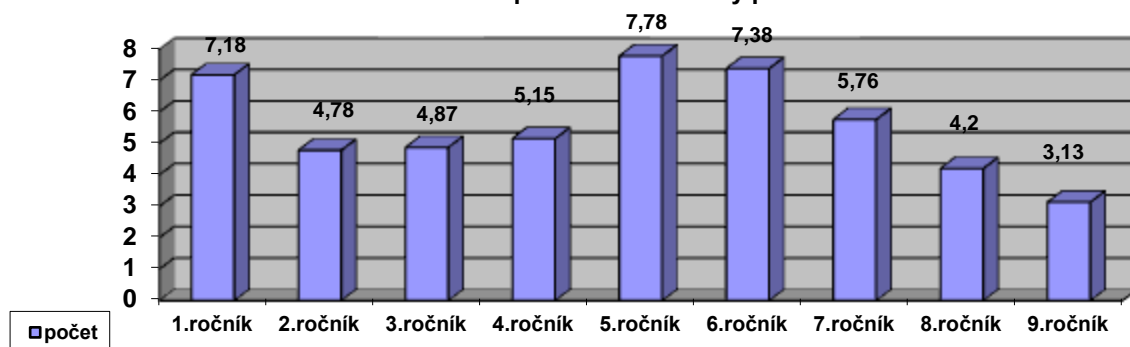
Tabuľka 2 obsahuje porovnanie počtu neospravedlnených vymeškaných hodín v roku 2007 až 2011 podľa jednotlivých ročníkov. Z prehľadu vidieť, že takmer vo všetkých ročníkoch v roku 2011 (oproti roku 2010) bol zistený pokles počtu neospravedlnených vymeškaných hodín na žiaka, okrem tretieho (+0,19) kde bol mierny nárast. Zaujímavý je aj oveľa miernejší pokles počtu NVH na žiaka v prípade 9. ročníka (o -0,12 hodiny).

Tabuľka 2 - Počet neospravedlnených hodín na žiaka ZŠ podľa ročníkov v roku 2007 až 2010 a rozdiely

	1.ročník	2.ročník	3.ročník	4.ročník	5.ročník	6.ročník	7.ročník	8.ročník	9.ročník
2011	7,18	4,78	4,87	5,15	7,78	7,38	5,76	4,2	3,13
rozdiel 11/10	-0,5	-0,35	0,19	-0,21	-0,93	-0,98	-0,62	-0,83	-0,12
2010	7,68	5,13	4,68	5,36	8,71	8,36	6,38	5,03	3,25
2009	7,07	4,63	5,16	5,59	9,1	8,08	6,6	4,48	3,17

Graf 6 uvádza hodnoty neospravedlnených vymeškaných hodín na žiaka základnej školy podľa ročníkov v roku 2011. Najvyšší počet NVH na žiaka ZŠ bol zistený na II. stupni v 5.a 6. ročníku, ale je veľmi zaujímavá situácia, že aj na I. stupni ZŠ bol zaznamenaný veľmi vysoký počet neospravedlnených vymeškaných hodín na žiaka už v prvom ročníku (7,18).

Graf 6 - Neospravedlnené hodiny podľa ročníkov



Porovnanie priemerného počtu neospravedlnených vymeškaných hodín na žiaka podľa krajov a ročníkov je spracované v *tabuľke 3*.

Tabuľka 3 – VNH na žiaka podľa krajov a ročníkov v školskom roku 2010/2011

KRAJE	1.ročník	2.ročník	3.ročník	4.ročník	5.ročník	6.ročník	7.ročník	8.ročník	9.ročník
Bratislavský	0,43	0,18	0,45	0,49	0,97	2,23	3,28	2,68	2,38
Trnavský	0,88	0,48	0,52	0,90	1,35	2,35	1,95	2,51	1,87
Trenčiansky	0,12	0,09	0,15	0,32	0,71	0,97	1,56	1,08	0,89
Nitriansky	4,02	3,13	4,00	2,81	4,18	5,00	5,14	3,53	2,79
Žilinský	0,28	0,08	0,13	0,22	0,68	0,85	1,60	1,35	1,63
Banskobystrický	4,48	3,47	4,30	3,86	12,82	9,38	8,16	5,74	5,27
Prešovský	4,23	4,13	3,78	5,88	8,92	8,41	6,14	4,59	2,86
Košický	29,13	19,51	19,84	19,51	24,93	22,84	14,75	10,58	7,04
SR	7,18	4,78	4,87	5,15	7,78	7,38	5,76	4,20	3,13

najvyššia hodnota v ročníku

najnižšia hodnota v ročníku

najvyššia hodnota v kraji

najnižšia hodnota v ročníku a zároveň najvyššia v kraji

najvyššia hodnota v ročníku a zároveň najvyššia v kraji

Z prehľadu vidieť, že v **každom ročníku bol najvyšší počet** neospravedlnených vymeškaných hodín na žiaka evidovaný v **Košickom kraji** a hodnoty sa pohybovali od 7,04 hodiny (9. ročník), do 29,13 hodín (1. ročník). Aj v 5. ročníku (24,93) a v 6. ročníku (22,84) mal ukazovateľ NVH na žiaka veľmi vysoké hodnoty (až nad 20,0 hodín).

Najnižšie priemery NVH na žiaka boli v **1. ročníku (0,12 hodiny)**, **7. až 9. ročníku (1,56 / 1,08 / 0,89 hodiny)** zistené v **Trenčianskom kraji** a **2. ročníku až 6. ročníku v Žilinskom kraji (0,08 / 0,13 / 0,22 / 0,68 / 0,85 hodiny)**.

Z porovnaní podľa krajov bolo zistené, že:

- Bratislavskom, Trenčianskom a Nitrianskom kraji bol najvyšší počet NVH zaznamenaný v 7. ročníku (BA: 3,28 / TN: 1,56 / NR: 5,14),
- v Banskobystrickom kraji a v Prešovskom bolo najviac NVH na žiaka zistené v 5. ročníku (BB: 12,82 / PO: 8,92),
- v Trnavskom kraji bol najvyšší počet NVH na žiaka evidovaný v 8. ročníku (2,51) a v Žilinskom kraji v 9. ročníku (1,63 hodiny),
- v Košickom kraji ukazovateľ počtu NVH na žiaka bol vysoký vo všetkých ročníkoch, ale najvyššiu hodnotu dosiahol v 1. ročníku (29,13 hodiny).

Tabuľka 4 obsahuje údaje o počte žiakov v základných školách, o celkovom počte vymeškaných hodín a prepočet vymeškaných neospravedlnených hodín na žiaka (priemerná hodnota) podľa jednotlivých stupňov základnej školy a podľa krajov.

Najvyššie hodnoty boli evidované na úrovni Košického kraja. Vo všetkých krajoch boli vyššie hodnoty ukazovateľa zistené na II. stupni ZŠ, len v Košickom kraji to bolo na I. stupni ZŠ.

Tabuľka 4 – Porovnanie ukazovateľov za kraje podľa stupňov v roku 2011

	spolu 1. až 9. ročník			1. až 4. ročník (I. stupeň)			5. až 9. ročník (II. stupeň)		
	celkový počet žiakov	celkový počet VNH	priemer VNH na žiaka	celkový počet žiakov	celkový počet VNH	priemer VNH na žiaka	celkový počet žiakov	celkový počet VNH	priemer VNH na žiaka
Bratislavský	38 362	68 579	1,7877	18 631	6 555	0,3518	19 731	62 024	3,1435
Trnavský	44 786	99 410	2,2197	19 180	17 287	0,9013	25 606	82 123	3,2072
Trenčiansky	48 294	42 569	0,8815	20 078	4 197	0,2090	28 216	38 372	1,3599
Nitriansky	55 521	257 134	4,6313	23 883	94 528	3,9580	31 638	162 606	5,1396
Žilinský	66 705	60 905	0,9130	28 650	7 538	0,2631	38 055	53 367	1,4024
Banskobystr.	53 261	406 642	7,6349	23 774	117 648	4,9486	29 487	288 994	9,8007
Prešovský	80 968	453 391	5,5996	35 964	154 196	4,2875	45 004	299 195	6,6482
Košický	70 068	1 384 310	19,7567	33 448	740 481	22,1383	36 620	643 829	17,5813
Celkom	457 965	2 772 940	6,0549	203 608	1 142 430	5,6109	254 357	1 630 510	6,4103

Z analyzovaných údajov vidieť výrazné rozdiely hodnôt, veľké regionálne rozdiely, aj výkyvy hodnôt v ročníkoch. Samozrejme sú aj veľké rozdiely medzi najnižšími a najvyššími hodnotami v okresoch aj krajoch, ale aj nulové hodnoty v ročníkoch a vo viacerých okresoch. V kontexte bolo niekoľkokrát zdôraznené, že neospravedlnené vymeškané hodiny sú problémom žiaka (vynechanie z dôvodu nepripravenia sa na vyučovanie, dlhšia choroba, vyhnutie sa školským povinnostiam, písomky, tréna, kamaráti, a pod.). Ale nielen žiaka, súvisia aj s problémom rodičov, kde je nedostatočná kontrola z ich strany, ale aj nezáujem rodičov, zlé rodinné prostredie, ale na druhej strane aj podpora prostredníctvom ospravedlnenia apod. Môže to rovnako súvisieť so školou, vo vzťahu učiteľ – žiak – spolužiaci. Zasluguje si tento problém väčšiu pozornosť a koordináciu riešenie viacerých zúčastnených subjektov.

Počet neospravedlnených vymeškaných hodín je jedným z faktorov, ktorý vplýva na výšku miery opakovania ročníka.

Dôležité a potrebné je neustále monitorovať daný vývoj v okresoch s vysokým počtom neospravedlnených vymeškaných hodín na žiaka a realizovať v spolupráci s preventívnymi a poradenskými zariadeniami príslušné opatrenia na zníženie a riešenie daného stavu. Vzhľadom na pretrvávajúci nepriaznivý vývoj je potrebná spolupráca všetkých ostatných zainteresovaných zložiek na úrovni okresu/kraja, vrátane podielu sociálnych odborov, školy, rodičov, policajného zboru, apod.

Výstup zo štúdie: Slovíková, M.: Záškoláctvo a problémové správanie u žiakov základných a stredných škôl v školskom roku 2010/2011 (medziročné porovnanie údajov, vývojové trendy a trendová analýza, ÚIPŠ, Bratislava, 2012.

