

Vývojové tendencie ukazovateľov materských, základných a stredných škôl

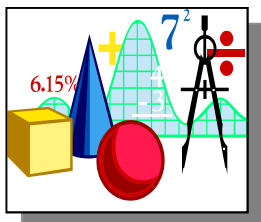
trendová analýza
2000 - 2024

Mgr. Miroslav Dubovský
Ing. Štefan Dian
Odbor štatistiky, výskumu a analýz



Centrum vedecko - technických informácií SR
Bratislava
2025

Vývojové tendencie ukazovateľov materských, základných a stredných škôl



trendová analýza
2000 - 2024

Anotácia úlohy:

Trendová analýza sa zaoberá tendenciami vývoja súboru základných a odvodených ukazovateľov regionálneho školstva od roku 2000. Realizuje to v kontexte retrospektívneho a prognózovaného demografického vývoja. Vymedzuje fázy vývoja, kvantifikuje ich a zároveň naznačuje ich očakávaný priebeh v najbližšom období. V materiáli je aplikovaná metodológia analýzy časových radov (využíva indexy, koeficienty, korelácie) na analýzu subsystémov regionálneho školstva. Dáta za relevantné druhy škôl (materské, základné a stredné) sú zaktualizované do školského roku 2024/25. Kapitola demografické východiská obsahuje stredný scenár prognózy obyvateľstva, ktorý spracovalo Výskumné demografické centrum ŠÚ SR. Vzhľadom k zmene metodiky vykazovania novonarodených detí od roku 2012, použilo CVTI prepočítaný modifikovaný variant prognózy školskej populácie.

Zdroje údajov a použité materiály:

1. Štatistická ročenka školstva SR.
Bratislava : ÚIPŠ/CVTI SR, 2000 až 2024.
2. Databázy ukazovateľov regionálneho školstva.
Bratislava : ÚIPŠ/CVTI SR, 2000 až 2024.
3. Prognóza vývoja obyvateľstva SR do roku 2080.
Bratislava : ŠÚ SR/VDC, 2024.

Spracovali 2000 - 2021:

Mgr. Ján Herich, Bc. Martin Kováč, Mgr. Miroslav Dubovský

Spracovali 2021 - 2024:

Mgr. Miroslav Dubovský
Ing. Štefan Dian
Odbor štatistiky, výskumu a analýz

email:

Miroslav.Dubovsky@cvtisr.sk
Stefan.Dian@cvtisr.sk



Zoznam skratiek

V materiáli boli použité nasledujúce skratky:

Skratka	Význam
MŠ	materské školy
ZŠ	základné školy
SŠ	stredné školy
GYM	gymnázia
SOŠ	stredné odborné školy
KON	konzervatóriá
Pi	populácia i- ročných
Pi-j	populačná skupina i- až j- ročných
D	deti v MŠ
Z	žiaci
N	novopriatí
O	odchádzajúci zo ZŠ
A	absolventi SŠ
T	triedy
U	učitelia
Ub	učebne
S	školy
Q	hrubá zaškolenosť detí
Di	i-ročné deti
Z/T	počet žiakov na triedu (priemerná naplnenosť tried)
Z/U	počet žiakov na učiteľa (zaťaženie učiteľov)
Z/Ub	počet žiakov na jednu učebňu (vyťaženosť učební)
Z/S	počet detí na jednu školu (priemerná veľkosť škôl)
CVTI SR	Centrum vedecko - technických informácií SR
ŠÚ SR	Štatistický úrad SR
VDC	Výskumné demografické centrum
pb	percentuálny bod
MI (t)	medziročný index (medziročné podiely hodnôt)
FI (t _k)	fázový index (podiel hodnôt z konca a začiatku etapy)

Učitelia:

interní	učitelia na ustanovený pracovný čas (plný úväzok)
externí	učitelia na kratší pracovný čas

Výpočet indexov:

$$MI(t) = y(t-1)/y(t)$$

$$FI(t_k) = y(t_k)/y(t_z)$$

y(t) – hodnota časového radu v roku „ t “

y(t_z) – hodnota radu na začiatku fázy

y(t_k) – hodnota radu na konci fázy

Farebné označenie fáz vývoja a vybrané hodnoty:

	najvyššie hodnoty
	fáza poklesu
	oscilačná fáza (striedanie krátkodobého rastu a poklesu)
	fáza rastu
	ruptúra (zlom)
	najnižšie hodnoty

Poznámka:

Uvedený rok znamená prvý rok daného školského roku, napr. 2020 znamená školský rok 2020/2021.

Demografické východiská

Kvantitatívna úroveň ukazovateľov systému regionálneho školstva je podmienená demografickým vývojom a distribučnými pomermi v sústave škôl. Populačný vývoj určuje mieru záťaže na školský systém a spolu so sociálno - ekonomickými faktormi aj mieru dopytu po danom type škôl a výchovno - vzdelávacích služieb. Vplyv populačného vývoja na školský systém neprebieha jednoznačne deterministicky, ale je výsledkom stochastických (pravdepodobnostných) zákonitostí. Tieto z teoretického pohľadu systémovej dynamiky premietajú procesy z mikroúrovne (konkrétnych jednotiek, detí, žiakov, tried, učiteľov, škôl) do výsledných trajektórií na makroúrovni systému.

1. Referenčná populácia detí v materských školách

Referenčnou populáciou pre materské školy sú deti vo veku 3 až 5 rokov. Deti mladšie ako 3 roky a staršie ako 6 rokov majú v predškolskej výchove marginálne zastúpenie.

Počet **3 až 5 ročných** sa dlhodobo znižoval, pokles sa zastavil v roku 2006 na úrovni 152,7 tisíc. Od roku 2000 do roku 2006 sa táto skupina znížila o 14,6 %, čo predstavuje v absolútnom vyjadrení približne o 26 tisíc detí menej. V súčasnosti ukazovateľ dosahuje hodnotu na úrovni 175,5 tisíc.

Tabuľka D1: Vývoj populácie detí predškolského veku s prognózou do roku 2028

Rok	3 roční	4 roční	5 roční	3 až 5 roční	Medziročný index MI (P3-5)	Druh fázy FI (P3-5)
2000	58 556	59 464	60 697	178 717	.	fáza poklesu FI 0,85
2001	56 386	57 845	59 967	174 198	0,97	
2002	55 635	56 395	57 858	169 888	0,98	
2003	53 905	55 651	56 403	165 959	0,98	
2004	50 803	53 914	55 642	160 359	0,97	
2005	50 472	50 822	53 936	155 230	0,97	
2006	51 370	50 469	50 830	152 669	0,98	fáza rastu FI 1,15
2007	53 398	51 390	50 469	155 257	1,02	
2008	54 121	53 409	51 412	158 942	1,02	
2009	53 659	54 138	53 423	161 220	1,01	
2010	54 270	53 663	54 149	162 082	1,01	
2011	57 077	54 439	54 008	165 524	1,02	
2012	59 805	57 141	54 464	171 410	1,04	
2013	58 025	59 825	57 122	174 972	1,02	
2014	61 365	58 073	59 854	179 292	1,02	
2015	56 678	61 426	58 113	176 217	0,98	
2016	56 156	56 811	61 481	174 448	0,99	
2017	56 604	56 274	56 905	169 783	0,97	
2018	57 499	56 746	56 360	170 605	1,00	
2019	59 601	57 647	56 889	174 137	1,02	
2020	60 042	59 763	57 814	177 619	1,02	
2021	60 111	60 788	60 465	181 364	1,02	
2022	59 256	60 199	60 836	180 291	0,99	
2023	57 856	59 345	60 305	177 506	0,98	
2024	58 050	57 992	59 424	175 466	0,99	
2025	54 099	58 183	58 026	170 308	0,97	
2026	50 112	54 232	58 217	162 561	0,95	
2027	47 366	50 246	54 266	151 878	0,93	
2028	53 744	54 789	55 815	164 348	1,08	

Zdroj: VDC - ŠÚ SR, CVTI SR

Poznámka:

Údaje do roku 2024 sú reálne (stav k 31.12.), od roku 2025 je uvedená modifikovaná prognóza. Modifikácia bola urobená zo stredného scenára prognózy obyvateľstva vzhľadom k jej rozdielom s reálnymi hodnotami, ktoré spôsobila hlavne zmena metodiky ŠÚ SR pri vykazovaní novonarodených od roku 2012.

Od roku 2003 začal rásť počet živonarodených detí, ktorý sa premietol do rastovej fázy 3 až 5 ročných v rokoch 2007 až 2014. V nej sa ukazovateľ medziročne zvyšoval v priemere o 2 % (MI) a celkove o 15 % (FI). Počet detí v tejto fáze kulminoval na úrovni okolo 180 tisíc.

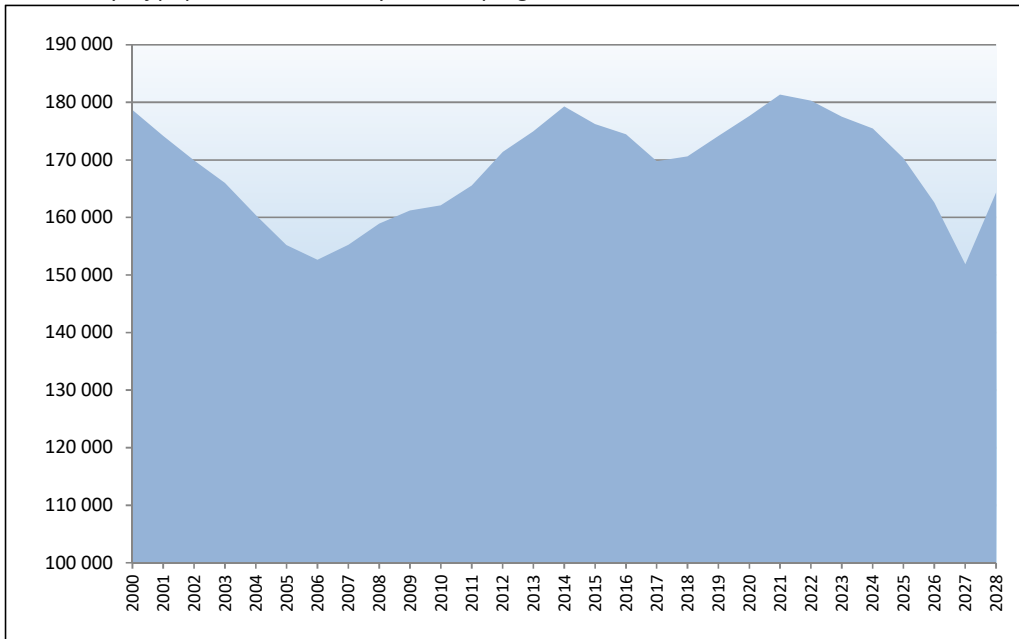
V rokoch 2015 - 2022 sa populácia 3 až 5 ročných detí nachádzala v oscilačnej fáze. Z minimálnej hodnoty ukazovateľa (r. 2006) sme zaznamenali nárast o 18,8 % do roku 2021 a to na maximálnu hodnotu 181,4 tisíc. V roku 2028 by mal počet detí tejto skupiny dosahovať hodnotu 164,3 tisíc.

Poznámka:

Povinné predprimárne vzdelávanie sa prvýkrát týkalo detí, ktoré do 31.8.2021 dovŕšili vek 5 rokov.

Predprimárne vzdelávanie v škôlke (daný jeden rok) nie je súčasťou povinnej školskej dochádzky, tá zostáva 10 ročná.

Graf D1: Vývoj populácie 3 až 5 ročných detí s prognózou do roku 2028



Zdroj: VDC - ŠÚ SR, CVTI SR

2. Referenčná populácia žiakov základných škôl

Do prvého ročníka základných škôl nastupujú deti prevažne vo veku **6 rokov**. Ich počet v 1. fáze klesal priemerne trojpercentným tempom ročne a od roku 2000 až do roku 2008 sa tak znížil z 65,6 tisíc na 50,5 tisíc. **Rastová fáza** nastúpila v roku 2009 a skončila v roku 2017.

Ukazovateľ FI (P6) v nej rástol približne o 2 % ročne a celkovo sa počet 6 ročných zvýšil od roku 2008 o 22 % na úroveň 61,5 tisíc detí (r. 2017).

V nasledujúcich dvoch rokoch počet klesal a v roku 2019 dosiahol hodnotu 56,4 tisíc.

Vývoj v ďalších rokoch by mal prebiehať v krátkodobých osciláciách. Štvorročný rast prebiehajúci od roku 2020 vystrieda následný pokles. Počet **6 ročných** by sa mal do roku 2028 mierne znížiť na hodnotu 56,8 tisíc.

Tabuľka D2: Vývoj populácie detí na I. stupni základných škôl s prognózou do roku 2028

Rok	6 roční	Medziročný koeficient MI (P6)	Druh fázy FI (P6)	6 až 9 roční	Medziročný index MI (P6-9)	Druh fázy FI (P6-9)
2000	65 552	.	fáza poklesu	289 078	.	fáza poklesu
2001	61 038	0,93		272 902	0,94	
2002	59 961	0,98		259 030	0,95	
2003	57 863	0,97		244 720	0,94	
2004	56 400	0,97		235 303	0,96	
2005	55 644	0,99		229 917	0,98	
2006	53 939	0,97		223 884	0,97	
2007	50 842	0,94		216 834	0,97	
2008	50 472	0,99	FI 0,77	210 903	0,97	FI 0,71
2009	51 403	1,02	206 690	0,98		
2010	53 432	1,04	fáza rastu	206 153	1,00	fáza rastu
2011	54 527	1,02		211 156	1,02	
2012	54 015	0,99		214 207	1,01	
2013	54 485	1,01		216 995	1,01	
2014	57 082	1,05		219 979	1,01	
2015	59 818	1,05		225 224	1,02	
2016	58 108	0,97		229 405	1,02	
2017	61 494	1,06		FI 1,20	236 493	
2018	56 950	0,93	oscilačná fáza	236 462	1,00	oscilačná fáza
2019	56 439	0,99		233 172	0,99	
2020	57 016	1,01		232 181	1,00	
2021	58 728	1,03		232 612	1,00	
2022	60 530	1,03		234 974	1,01	
2023	60 831	1,00		238 098	1,01	
2024	60 228	0,99		240 347	1,01	
2025	59 422	0,99		241 374	1,00	
2026	58 024	0,98		238 795	0,99	
2027	58 215	1,00		236 037	0,99	
2028	56 830	0,98	232 111	0,98		

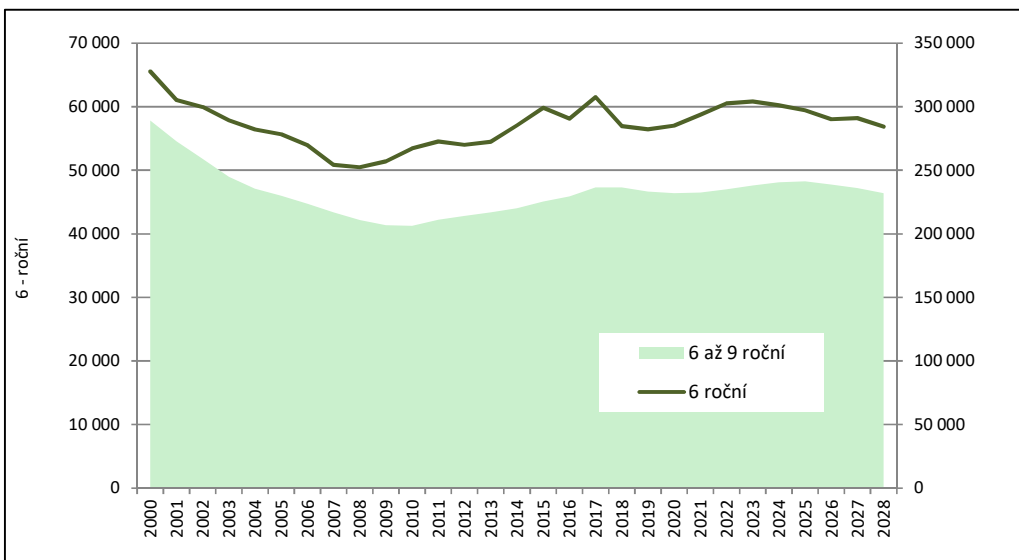
Zdroj: VDC - ŠÚ SR, CVTI SR

Poznámka:

Údaje do roku 2024 sú reálne (stav k 31.12.), od roku 2025 je uvedená modifikovaná prognóza.

Referenčnou populáciou pre žiakov I. stupňa základných škôl sú deti vo veku **6 až 9 rokov**, ich počet sa od roku 2000 do roku 2010 znížil z 289,1 tisíc na 206,2 tisíc, t.j. pokles o 28,7 %. Rastová fáza trvala od 2011 - 2018 a **fázový index (P6-9)** dosahoval v tomto období priemerný medziročný rast 2 %. **Počet 6 až 9 ročných** sa zvýšil o 14,7 %, t.j. na 236,5 tisíc a v súčasnosti sa ich počet zvýšil na približne 240 tisíc. Do roku 2028 by mala hodnota ukazovateľa poklesnúť na cca 232 tisíc.

Graf D2: Vývoj referenčnej populácie detí pre I. stupeň ZŠ do roku 2028

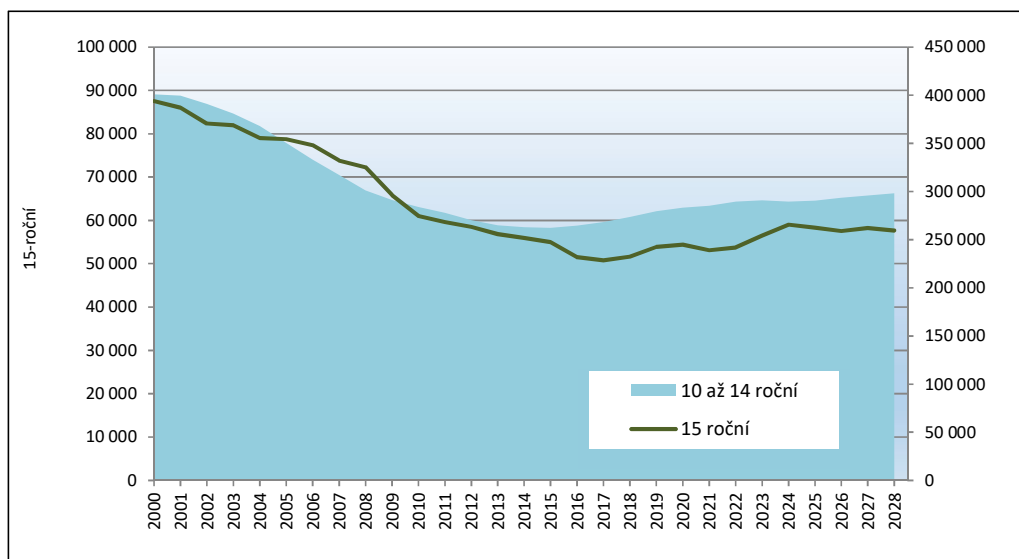


Poznámka: Ukazovateľ počtu 6 až 9-ročných sa vzťahuje k vedľajšej (pravej) osi grafu.

Zdroj: VDC - ŠÚ SR, CVTI SR

Žiaci **II. stupňa základných škôl** sú prevažne vo veku **10 až 14 rokov**. Táto veková skupina sa do roku 2015 znížila o 34,6 %, a to z 401,1 tisíc na 262,4 tisíc. Od vtedy ich počet narástol o 10,4 % na 289,8 tis. v roku 2024. Predpokladáme, že v nasledujúcej časti rastovej fázy ukazovateľ vzrastie do roku 2028 o ďalšie 2,9 % na približne 298 tisíc.

Graf D3: Vývoj referenčnej populácie detí pre II. stupeň ZŠ do roku 2028



Zdroj: VDC - ŠÚ SR, CVTI SR

Do roku 2017 klesol počet **15-ročných** z 87,5 tisíc na 50,8 tisíc, a teda ukazovateľ sa v spomínanom období znížil až o 42 %. V ďalšom období sme zaznamenali medziročný priemerný rast počtu 15-ročných o 2 % a v súčasnosti dosahuje ich počet 59 tisíc. Do roku 2028 by sa mal počet 15-ročných znížiť na cca 57,7 tisíc.

Tabuľka D3:

Vývoj populácie detí na II. stupni základných škôl s prognózou do roku 2028

Rok	10 až 14 roční	Medziročný index MI (P10-14)	Druh fázy FI (P10-14)	15 roční	Medziročný index MI (P15)	Druh fázy FI (P15)
2000	401 088	-	fáza poklesu	87 528	-	fáza poklesu
2001	399 453	1,00		86 016	0,98	
2002	390 830	0,98		82 390	0,96	
2003	381 130	0,98		81 947	0,99	
2004	367 989	0,97		79 012	0,96	
2005	350 312	0,95		78 796	1,00	
2006	332 963	0,95		77 343	0,98	
2007	317 024	0,95		73 828	0,95	
2008	301 204	0,95		72 255	0,98	
2009	291 031	0,97		65 836	0,91	
2010	283 917	0,98		61 045	0,93	
2011	277 860	0,98		59 618	0,98	
2012	270 137	0,97		58 546	0,98	
2013	265 152	0,98		56 848	0,97	
2014	263 074	0,99	55 938	0,98		
2015	262 431	1,00	54 989	0,98		
2016	264 737	1,01	51 526	0,94	FI 0,58	
2017	268 357	1,01	50 796	0,99		
2018	273 688	1,02	51 608	1,02	fáza rastu	
2019	279 531	1,02	53 904	1,04		
2020	283 317	1,01	54 411	1,01		
2021	285 322	1,01	53 124	0,98		
2022	289 724	1,02	53 769	1,01		
2023	290 847	1,00	56 540	1,05		
2024	289 779	1,00	59 013	1,04		
2025	290 396	1,00	58 298	0,99	FI 1,13	
2026	293 406	1,01	57 571	0,99		
2027	296 116	1,01	58 242	1,01		
2028	298 149	1,01	57 651	0,99		

Zdroj: VDC - ŠÚ SR, CVTI SR

Poznámka:

Údaje do roku 2024 sú reálne (stav k 31.12.), od roku 2025 je uvedená modifikovaná prognóza.

3. Referenčná populácia žiakov stredných škôl

Referenčnou populáciou žiakov **stredných škôl** je mládež vo veku **15 až 18 rokov**. Jej dlhodobý a výrazný 41,3 % - ný **fázový pokles** sa posunul až do roku 2019. V porovnaní s 354 tisícmi v roku 2000 sa znížil na 207,8 tisíc, t. j. o 146,2 tisíc. Od vtedy sa zvýšil o 8 % na súčasnú hodnotu 224,4 tisíc. V ďalšom období by mal ukazovateľ rásť priemerným medziročným tempom 0,8 %. V roku 2028 by mal dosiahnuť úroveň približne 231,8 tisíc.

Po roku 2000 sme zaznamenali **medziročný priemerný pokles 19 ročných MI (P19)** o cca 3 %. V priebehu celého obdobia sa výraznejšie znížil v rokoch 2013, 2014 a 2020. **Počet 19 ročných** klesá výraznejšie od roku 1999. V súčasnosti dosahuje hodnotu 53,7 tisíc t.j. o 40,7 % menej oproti historickej najvyššej hodnote z roku 2001. Do roku 2028 by mal počet 19 ročných vzrásť na približne 59 tisíc.

Tabuľka D4: Vývoj stredoškolskej populácie s prognózou do roku 2028

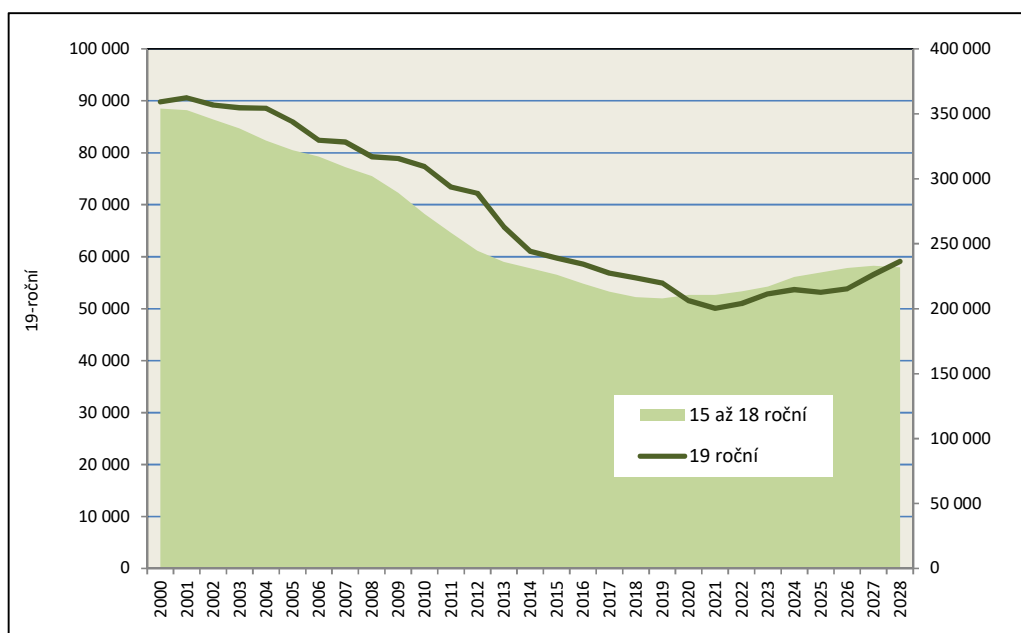
Rok	15 až 18 roční	Medziročný index MI (P15-18)	Druh fázy FI (P15-18)	19 roční	Medziročný index MI (P19)	Druh fázy FI (P19)
2000	353 999	.	fáza poklesu	89 816	.	fáza poklesu 0,73
2001	352 699	1,00		90 582	1,01	
2002	345 741	0,98		89 202	0,98	
2003	338 922	0,98		88 681	0,99	
2004	329 314	0,97		88 575	1,00	
2005	322 130	0,98		85 976	0,97	
2006	317 086	0,98		82 387	0,96	
2007	309 062	0,97		82 064	1,00	
2008	302 266	0,98		79 246	0,97	
2009	289 275	0,96		78 911	1,00	
2010	272 995	0,94		77 385	0,98	
2011	258 484	0,95		73 411	0,95	
2012	244 752	0,95		72 240	0,98	
2013	236 111	0,96		65 797	0,91	
2014	230 999	0,98		60 991	0,93	
2015	226 257	0,98		59 712	0,98	
2016	219 210	0,97		58 544	0,98	
2017	213 169	0,97		56 814	0,97	
2018	208 877	0,98	55 900	0,98		
2019	207 774	0,99	54 977	0,98		
2020	210 651	1,01	51 523	0,94		
2021	210 670	1,00	50 055	0,97		
2022	213 408	1,01	50 972	1,02		
2023	217 070	1,02	52 883	1,04		
2024	224 410	1,03	53 686	1,02		
2025	227 658	1,01	53 133	0,99		
2026	231 436	1,02	53 838	1,01		
2027	233 153	1,01	56 581	1,05		
2028	231 799	0,99	59 083	1,04		

Zdroj: VDC - ŠÚ SR, CVTI SR

Poznámka:

Údaje do roku 2024 sú reálne (stav k 31.12.), od roku 2025 je uvedená modifikovaná prognóza.

Graf D4: Vývoj stredoškolskej populácie s prognózou do roku 2028



Pozn: Ukazovateľ 15 až 18 ročných sa vzťahuje k vedľajšej (pravej) osi grafu.

Zdroj: VDC - ŠÚ SR, CVTI SR

1. Materské školy

Dlhodobá fáza poklesu počtu detí v materských školách začala už v roku 1986. Jej klesajúce tempo sa ešte zvýraznilo začiatkom 90. rokov v súvislosti so spoločenskými zmenami. Napríklad ruptúra v rokoch 1990 a 1991 predstavovala zníženie ukazovateľa až o 22 %. Po tomto zlome nasledovali v 90-tych rokoch dve "revitalizačné" etapy odrážajúce snahu zastavenia prepadu, po čom predsa nasledoval ďalší pokles.

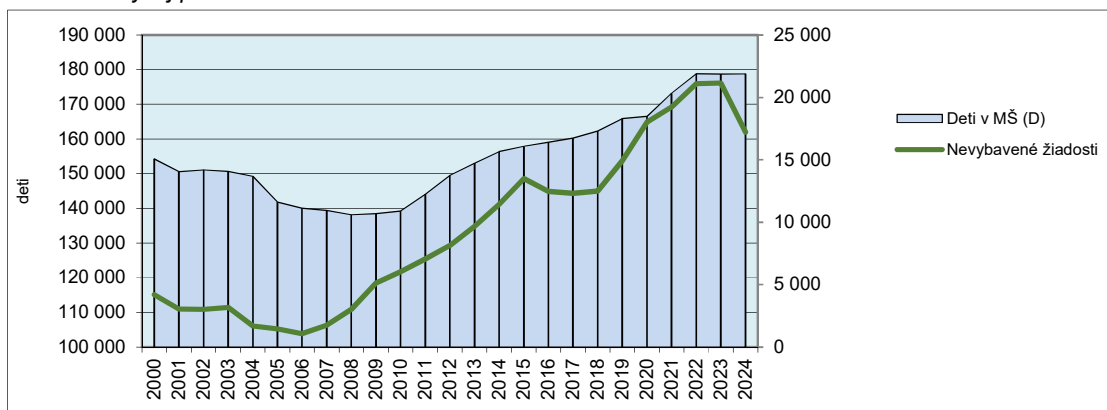
Tabuľka MŠ1: Vývoj počtu detí v materských školách

Rok	Deti v MŠ (D)	Medziročný index MI (D)	Druh fázy FI (D)	Nevybavené žiadosti	Nevybavené žiadosti na 100 detí v MŠ
2000	154 232	0,95	fáza poklesu	4 184	3
2001	150 587	0,98		3 038	2
2002	151 125	1,00		3 017	2
2003	150 718	1,00		3 169	2
2004	149 232	0,99		1 679	1
2005	141 814	0,95		1 470	1
2006	140 014	0,99	1 074	1	
2007	139 374	1,00	FI	1 764	1
2008	138 186	0,99	0,90	3 010	2
2009	138 496	1,00	fáza rastu	5 151	4
2010	139 239	1,01		6 042	4
2011	144 130	1,04		7 061	5
2012	149 511	1,04		8 144	5
2013	153 059	1,02		9 682	6
2014	156 402	1,02		11 444	7
2015	157 956	1,01		13 482	9
2016	159 081	1,01		12 486	8
2017	160 309	1,01		12 328	8
2018	162 342	1,01		12 502	8
2019	165 865	1,02	14 941	9	
2020	166 561	1,00	18 038	11	
2021	173 170	1,04	FI	19 226	11
2022	178 830	1,03	1,29	21 091	12
2023	178 694	1,00	21 149	12	
2024	178 766	1,00	17 214	10	

Zdroj: CVTI SR

Tretia etapa poklesu ukazovateľa začala v roku 2000 a trvala 9 rokov, kde sa počet detí v MŠ znížil zo 154,2 tisíc na 138,2 tisíc, t.j. o 10 %. V nasledujúcej rastovej fáze, ktorá začala v roku 2009 sa zvýšil počet detí v MŠ o 29 %, a to na 178,8 tisíc. Počet detí v školách dosiahol v poslednom uplynulom školskom roku druhú najväčšiu hodnotu za celé sledované obdobie. Maximum bolo zaznamenané v roku 2022, t.j. 2 roky predtým.

Graf MŠ1: Vývoj počtu detí v MŠ



Počet **nevybavených žiadostí** kulminoval v roku 2015 na úrovni 13,5 tisíc, nasledujúce tri roky sa pohyboval okolo hodnoty 12,4 tisíc. V roku 2019 opäť vzrástol a to až na 14,9 tisíc. V roku 2020 rapidne vzrástol na hodnotu až 18 038 nevybavených žiadostí, čo bolo zrejme spôsobené pandemiou v súvislosti s ochorením Covid -19. V poslednom sledovanom roku dosahuje hodnotu 17 214 (tabuľka MŠ1).

Ukazovateľ zaškolenosť jednotlivých populačných ročníkov (Q) v rokoch 1995 až 2004 rástol. Od roku 2005 do roku 2014 miera zaškolenosti 3 až 5 ročných oscilovala a potom päť rokov rástla. V prípade najmladších detí došlo v prvej dekáde k prudkému poklesu. Ich podiel v materských školách do roku 2010 klesol z 20,6 % (rok 2004) na 7,8 %, následne sa vrátil na predchádzajúcu úroveň.

Podiel 5 ročných detí sa v rokoch 2005 - 2016 znížil z 84,8 % na 77,1 %. V priebehu ďalšieho obdobia postupne vzrastal až na súčasných 92,2 % čo predstavuje maximálnu hodnotu za celé sledované obdobie.

Tabuľka MŠ2: Podiel (Qi) detí v MŠ z populačných ročníkov

Rok	Q ₂	Q ₃	Q ₄	Q ₅	Q ₆	Q
2000	14,6%	54,2%	68,1%	83,5%	35,1%	0,86
2001	16,3%	55,9%	68,2%	81,4%	35,6%	0,86
2002	17,7%	57,3%	69,7%	83,6%	36,7%	0,89
2003	18,8%	60,1%	71,4%	84,2%	37,3%	0,91
2004	20,6%	60,6%	73,6%	84,7%	37,7%	0,93
2005	16,5%	59,5%	72,8%	84,8%	37,0%	0,91
2006	15,2%	61,8%	73,8%	83,9%	37,6%	0,92
2007	12,8%	62,6%	74,4%	82,9%	37,2%	0,90
2008	10,1%	60,9%	73,0%	81,8%	37,2%	0,87
2009	8,9%	60,0%	72,3%	81,4%	36,7%	0,86
2010	7,8%	60,0%	72,3%	81,4%	36,3%	0,86
2011	10,3%	62,2%	72,3%	80,6%	35,9%	0,87
2012	12,0%	62,3%	73,3%	80,6%	36,2%	0,87
2013	11,6%	63,7%	73,3%	80,5%	35,2%	0,87
2014	13,4%	60,0%	75,1%	80,4%	35,6%	0,87
2015	16,0%	66,4%	70,8%	81,1%	34,6%	0,90
2016	14,8%	67,7%	77,9%	77,1%	36,2%	0,91
2017	15,3%	67,9%	78,6%	84,1%	34,2%	0,94
2018	14,5%	68,0%	78,7%	84,7%	39,1%	0,95
2019	15,1%	68,0%	79,5%	85,3%	39,2%	0,95
2020	13,3%	66,3%	79,0%	85,3%	39,1%	0,93
2021	12,1%	66,3%	77,9%	89,3%	41,3%	0,95
2022	14,1%	68,5%	80,1%	91,0%	42,4%	0,99
2023	15,2%	70,2%	80,7%	91,7%	41,6%	1,00
2024	16,4%	71,0%	82,0%	92,2%	43,7%	1,03

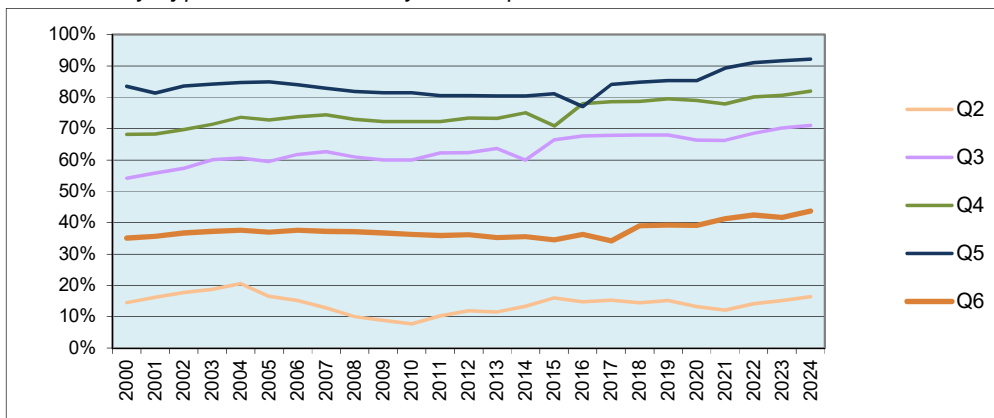
Zdroj: CVTI SR

Poznámky:

1. $Q_i = D_i/P_i$ D_i - i-ročné deti v MŠ (V prípadoch (Q₂, Q₆) sa jedná o deti mladšie ako 3 roky, resp. 6 ročné a staršie.)
 P_i - populácia i-ročných
2. $Q = D/P_{3-5}$ (hrubá zaškolenosť) je pomer detí v MŠ k skupine 3 až 5 ročných detí.

Agregovaný ukazovateľ **hrubej zaškolenosti (Q)** sa v rokoch 2004 - 2010 znížil z 0,93 na 0,86. Pritom dopyt (**počet nevybavených žiadostí na 100 detí v MŠ**) rástol z hodnoty 1 na 4 a posledné roky dosahuje najvyššie hodnoty (v roku 2022 a 2023 je to zhodne 12) (tabuľka MŠ1). **Hrubá zaškolenosť** začala výraznejšie narastať od roku 2015 a v súčasnosti dosahuje maximálnu hodnotu za celé obdobie 1,03 (tabuľka MŠ2).

Graf MŠ2: Vývoj podielu detí zaškolených v MŠ podľa veku



Vývoj počtu **tried a učiteliek v MŠ** v období rokov 2000 až 2021 silne koreloval s počtom detí v MŠ. Počet škôl závisel mierne. Tesnosť závislosti ukazovateľov vyjadrená **korelačným koeficientom (R)** je uvedená v nasledujúcej tabuľke. (Maximum pre R je hodnota 1.)

R	Deti v MŠ
Triedy	0,983
Učiteľky	0,977
Školy	0,503

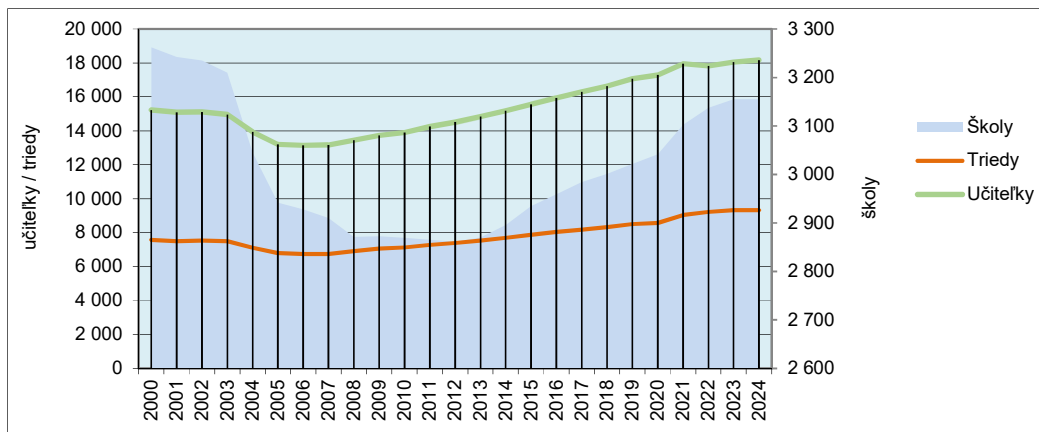
Najväčší pokles pri ukazovateľoch **počet tried a učiteliek** bol zaznamenaný v roku 2006, kde sa **počet tried** znížil o 11 %, **učiteliek MŠ** o 14 %. Najväčší pokles v **počte škôl** nastal v roku 2012 a to približne o 12 %. Od roku 2007 začal **počet tried a učiteliek** rásť a do roku 2024 sa zvýšil **počet tried** o 38,4 % a počet **učiteliek** o viac ako 38 %. Po roku 2012 dochádza k systematickému rastu všetkých spomínaných ukazovateľov, kde **počet škôl** narástol do súčasnosti o 10,2 %, **počet učiteliek** sa zvýšil približne o 25 % a počet tried o 26 %.

Tabuľka MŠ3: Vývoj počtu tried, učiteliek a škôl (MŠ)

Rok	Triedy	MI(T)	Učiteľky	MI(U)	Školy	MI(Š)
2000	7 576	0,97	15 229	0,96	3 262	0,99
2001	7 491	0,99	15 100	0,99	3 242	0,99
2002	7 524	1,00	15 115	1,00	3 235	1,00
2003	7 488	1,00	14 963	0,99	3 210	0,99
2004	7 117	0,95	13 931	0,93	3 045	0,95
2005	6 795	0,95	13 201	0,95	2 942	0,97
2006	6 736	0,99	13 149	1,00	2 928	1,00
2007	6 739	1,00	13 164	1,00	2 910	0,99
2008	6 908	1,03	13 445	1,02	2 871	0,99
2009	7 062	1,02	13 741	1,02	2 873	1,00
2010	7 126	1,01	13 896	1,01	2 869	1,00
2011	7 277	1,02	14 248	1,03	2 865	1,00
2012	7 395	1,02	14 515	1,02	2 861	1,00
2013	7 526	1,02	14 841	1,02	2 870	1,00
2014	7 686	1,02	15 175	1,02	2 896	1,01
2015	7 868	1,02	15 565	1,03	2 935	1,01
2016	8 042	1,02	15 949	1,02	2 959	1,01
2017	8 171	1,02	16 290	1,02	2 984	1,01
2018	8 324	1,02	16 636	1,02	3 001	1,01
2019	8 505	1,02	17 078	1,03	3 022	1,01
2020	8 577	1,01	17 292	1,01	3 042	1,01
2021	9 039	1,05	17 945	1,04	3 102	1,02
2022	9 226	1,02	17 811	0,99	3 137	1,01
2023	9 315	1,01	18 056	1,01	3 155	1,01
2024	9 330	1,00	18 169	1,01	3 155	1,00

Zdroj: CVTI SR

Graf MŠ3: Vývoj počtu tried, učiteliek a škôl (MŠ)



Pomerové ukazovatele priemerného počtu detí v triede a na učiteľku materskej školy prevažne klesali. Oscilačným poklesom sa od roku 2000 prvý (D/T) znížil z 20,4 na 19,2 a druhý (D/U) z 20,3 na 19,7. **Priemerná naplnenosť materskej školy (D/S)** od roku 2000 vzrástla z 47 na súčasných 57 detí.

Tabuľka MŠ4: Vývoj počtu detí na triedu, učiteľku a školu (MŠ)

Rok	D/T	D/U*	D/S
2000	20,4	20,3	47
2001	20,1	19,9	46
2002	20,1	20,0	47
2003	20,1	20,1	47
2004	21,0	21,4	49
2005	20,9	21,5	48
2006	20,8	21,3	48
2007	20,7	21,2	48
2008	20,0	20,6	48
2009	19,6	20,2	48
2010	19,5	20,0	49
2011	19,8	20,2	50
2012	20,2	20,6	52
2013	20,3	20,6	53
2014	20,3	20,6	54
2015	20,1	20,3	54
2016	19,8	19,9	54
2017	19,6	19,7	54
2018	19,5	19,5	54
2019	19,5	19,4	55
2020	19,4	19,3	55
2021	19,2	19,3	56
2022	19,4	20,1	57
2023	19,2	19,8	57
2024	19,2	19,7	57
vývojová krivka			

Zdroj: CVTI SR

Legenda:

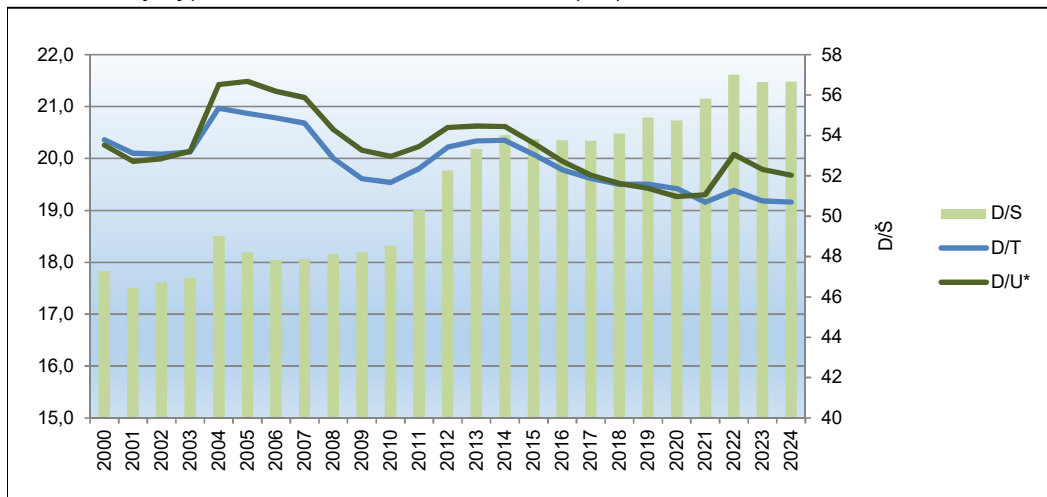
D/T priemerný počet detí na triedu v MŠ (naplnenosť tried)

D/U* priemerný počet detí na učiteľku MŠ

D/S priemerný počet detí na jednu školu (veľkosť školy)

* v prípade MŠ sa tento ukazovateľ počíta ako 2* D/U

Graf MŠ4: Vývoj počtu detí na triedu, učiteľku a školu (MŠ)



Legenda:

- D/T priemerný počet detí na triedu v MŠ (naplnenosť tried)
- D/U* priemerný počet detí na učiteľku MŠ
- D/S priemerný počet detí na jednu školu (veľkosť školy)

2. Základné školy

V dôsledku plnenia povinnej dochádzky ukazovateľa žiakov základných škôl štatisticky tesne súvisia s demografickým vývojom. Prítoky, stavy a odtoky žiakov sú tak určované populačnými ročníkmi.

Počet 6-ročných detí dlhodobo klesal, súčasnosti sa pohybuje na úrovni 68 % z roku 1990.

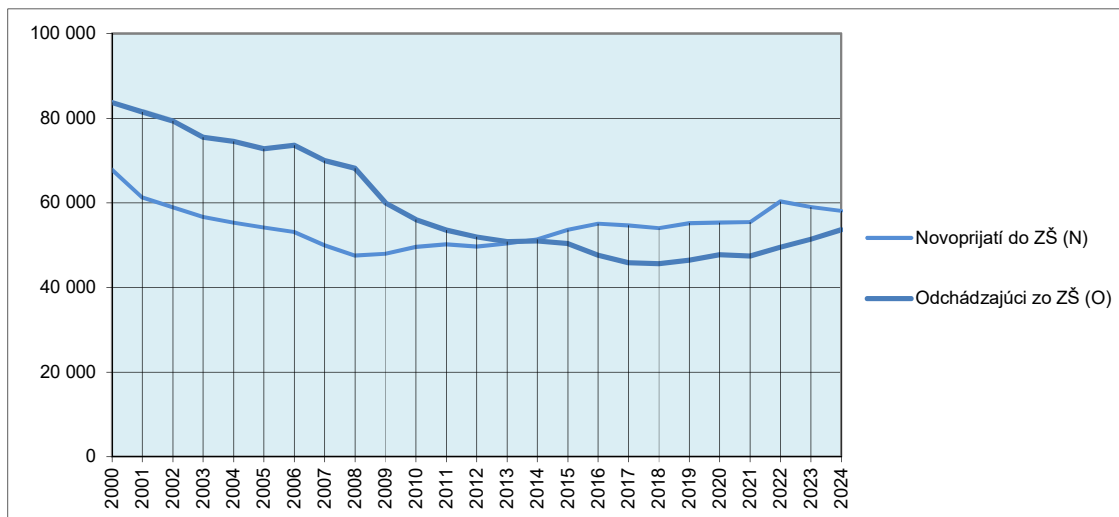
Medziročným 4 % tempom sa počet **novoprijatých** do 1. ročníka základnej školy znížil do roku 2008 z 67,8 tisíc na 47,5 tisíc, t. j. o 30 %. V súvislosti s nárastom počtu novonarodených sa začal od roku 2009 zvyšovať. V súčasnosti dosahuje 58,1 tisíc novoprijatých.

Tabuľka ZŠ1: Vývoj novoprijatých a odchádzajúcich žiakov ZŠ

Rok	Novoprijatí do ZŠ (N)	Medziročný index MI (N)	Druh fázy FI (N)	Odchádzajúci zo ZŠ (O)	Medziročný index MI (O)	Druh fázy FI (O)	Rozdiel (N-O)	
2000	67 829	.	fáza poklesu	83 722	.	fáza poklesu	-15 893	
2001	61 265	0,90		81 469	0,97		-20 204	
2002	58 955	0,96		79 328	0,97		-20 373	
2003	56 693	0,96		75 515	0,95		-18 822	
2004	55 310	0,98		74 529	0,99		-19 219	
2005	54 166	0,98		72 780	0,98		-18 614	
2006	53 074	0,98		73 610	1,01		-20 536	
2007	49 927	0,94	FI	69 930	0,95	-20 003		
2008	47 531	0,95	0,70	68 103	0,97	-20 572		
2009	47 945	1,01	fáza rastu	60 007	0,88	fáza poklesu	-12 062	
2010	49 563	1,03		56 017	0,93		-6 454	
2011	50 145	1,01		53 539	0,96		-3 394	
2012	49 643	0,99		51 908	0,97		-2 265	
2013	50 383	1,01		50 837	0,98		-454	
2014	51 319	1,02		50 961	1,00		358	
2015	53 637	1,05		50 340	0,99		3 297	
2016	55 067	1,03		47 618	0,95		7 449	
2017	54 635	0,99		45 827	0,96		8 808	
2018	54 023	0,99		0,54	45 625		1,00	8 398
2019	55 175	1,02	FI	46 487	1,02	fáza rastu	8 688	
2020	55 324	1,00		47 707	1,03		7 617	
2021	55 461	1,00		47 433	0,99		8 028	
2022	60 297	1,09		1,26	49 541		1,04	10 756
2023	59 025	0,98		fáza poklesu	51 378		1,04	7 647
2024	58 137	0,98		53 645	1,04		4 492	

Počet žiakov odchádzajúcich zo základných škôl klesal do roku 2008 priemerným medziročným tempom 3 % a v niekoľkých nasledujúcich rokoch ešte výraznejšie. V roku 2000 odchádzalo zo ZŠ 83,7 tisíc žiakov, v súčasnosti odchádza zo ZŠ 53,6 tisíc, t. j. o 35,9 % menej.

Graf ZŠ1: Vývoj novoprijatých a odchádzajúcich žiakov ZŠ



V rokoch 2000 až 2008 boli počty **odchádzajúcich žiakov** v priemere o 19,4 tisíc vyššie ako bol počet novoprijatých, v dôsledku čoho výrazne klesal počet žiakov základných škôl. V nasledujúcom období sa bilančný pomer mení v prospech **novoprijatých**. V roku 2022 je zatiaľ najväčší kladný **rozdiel (N-O)** 10,8 tis žiakov. V súčasnosti dosahuje spomínaný ukazovateľ hodnotu približne 4,5 tisíc.

Tabuľka ZŠ2: Vývoj počtu žiakov ZŠ spolu a podľa stupňa

Rok	Žiaci na I. stupni ZŠ	Medziročný index MI (ZI)	Žiaci na II. stupni ZŠ	Medziročný index MI (ZII)	Žiaci spolu	Medziročný index MI (Z)	Druh fázy FI (Z)
2000	291 740	.	360 313	.	652 053	.	fáza poklesu
2001	275 788	0,95	351 961	0,98	627 749	0,96	
2002	260 992	0,95	342 338	0,97	603 330	0,96	
2003	246 811	0,95	333 980	0,98	580 791	0,96	
2004	234 521	0,95	322 807	0,97	557 328	0,96	
2005	226 964	0,97	307 183	0,95	534 147	0,96	
2006	221 841	0,98	288 669	0,94	510 510	0,96	
2007	213 913	0,96	271 105	0,94	485 018	0,95	
2008	206 782	0,97	254 933	0,94	461 715	0,95	
2009	202 201	0,98	246 170	0,97	448 371	0,97	
2010	199 463	0,99	240 212	0,98	439 675	0,98	
2011	200 119	1,00	234 358	0,98	434 477	0,99	FI 0,65
2012	202 295	1,01	227 844	0,97	430 139	0,99	
2013	204 431	1,01	222 946	0,98	427 377	0,99	
2014	206 960	1,01	218 771	0,98	425 731	1,00	
2015	210 776	1,02	216 642	0,99	427 418	1,00	
2016	216 854	1,03	216 611	1,00	433 465	1,01	
2017	221 365	1,02	219 217	1,01	440 582	1,02	
2018	223 777	1,01	223 315	1,02	447 092	1,01	
2019	225 095	1,01	229 080	1,03	454 175	1,02	
2020	225 357	1,00	235 703	1,03	461 060	1,02	
2021	225 973	1,00	242 567	1,03	468 540	1,02	
2022	231 065	1,02	251 361	1,04	482 426	1,03	FI 1,16
2023	233 752	1,01	255 435	1,02	489 187	1,01	
2024	236 858	1,01	256 885	1,01	493 743	1,01	

Poznámka: Žiaci ZŠ vrátane nultého ročníka.

Zdroj: CVTI SR

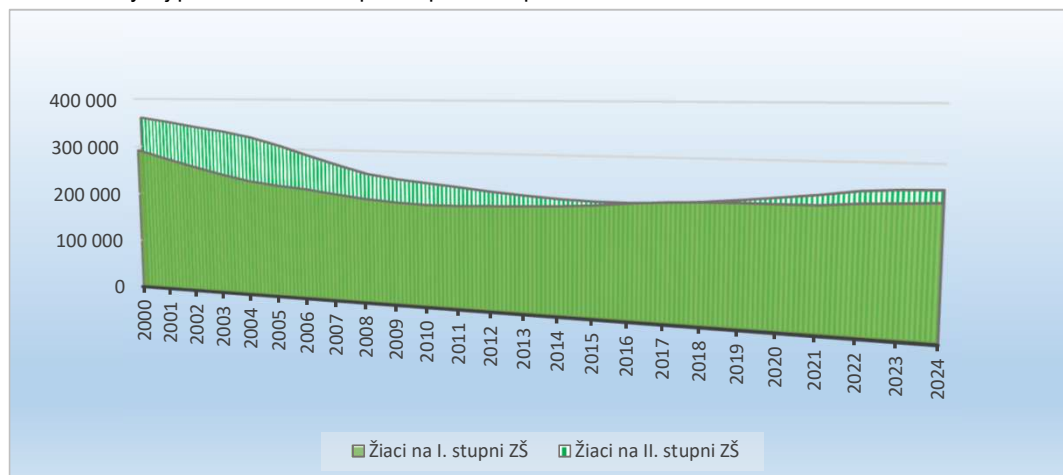
Od roku 2000 do roku 2014 klesol **celkový počet žiakov ZŠ** o 35 %, z 652 tisíc na 425,7 tisíc, t.j. o cca 226 tisíc menej. Následne začal počet rásť, v súčasnosti dosahuje hodnotu 493,7 tisíc.

Do roku 2010 poklesol počet **žiakov I. stupňa ZŠ** z 291,7 tisíc na 199,5 tisíc t.j. štvorpercentným tempom sa znížil o 92,3 tisíc. V ďalšom období vstúpil do rastovej fázy s jednorpercentným tempom a v porovnaní s bazickým rokom rastovej fázy (2011) sa zvýšil o cca 18,4 % na 236,9 tisíc. Ukazovateľ by mal nasledujúce roky naďalej rásť.

Počet **žiakov II. stupňa ZŠ** sa od roku 2000 do 2016 znížil o 40 % z 360,3 tisíc na 216,6 tisíc, t.j. až o 144 tisíc.

Od vtedy prišlo k nárastu o 18,6 % a momentálne dosahuje približnú hodnotu 256,9 tisíc. Rast by mal pokračovať aj naďalej.

Graf ZŠ2: Vývoj počtu žiakov ZŠ spolu a podľa stupňa



Miera opakovania je podielom opakujúcich z relevantného počtu žiakov. Môže sa vzťahovať k ročníku, stupňu alebo k celej dobe dochádzky do základnej školy.

Od roku 2000 bola **miera opakovania** za celú základnú školu vo fáze rastu až do roku 2008. V porovnaní s rokom 2000 sa zvýšila o 0,6 pb, z 1,9 % na 2,5 %. Od roku 2009 do 2019 viac menej oscilovala okolo priemernej hodnoty 2,5 pb. a v roku 2020 nastal najväčší zlom a hodnota sa dostala na úroveň 0,7 %, čo bolo podľa všetkého spôsobené pandemiou COVID-19. V roku 2021 sa vrátila na pôvodnú „predcovidovú“ úroveň hodnotou 2,4 %.

Tabuľka ZŠ3: Miera opakovania ročníka podľa stupňa ZŠ a celkovo

Rok	I. stupeň ZŠ	II. stupeň ZŠ	ZŠ celkovo	Druh fázy FI(celkovo)
2000	2,1%	1,7%	1,9%	rast
2001	2,2%	1,7%	1,9%	
2002	2,2%	1,6%	1,9%	
2003	2,3%	1,7%	2,0%	
2004	2,3%	1,7%	2,0%	
2005	2,5%	1,8%	2,1%	
2006	2,5%	1,8%	2,1%	
2007	2,7%	2,0%	2,3%	
2008	3,0%	2,2%	2,5%	
2009	3,0%	1,9%	2,4%	ruptúra
2010	2,7%	1,8%	2,2%	rast
2011	2,8%	1,9%	2,3%	
2012	2,8%	1,9%	2,3%	
2013	2,9%	2,0%	2,5%	
2014	3,1%	2,0%	2,6%	
2015	3,1%	2,1%	2,6%	
2016	3,4%	2,2%	2,8%	pokles
2017	3,1%	2,1%	2,6%	
2018	2,9%	2,0%	2,5%	
2019	2,7%	2,0%	2,3%	ruptúra
2020	0,7%	0,6%	0,7%	
2021	3,1%	1,8%	2,4%	oscilácia
2022	2,1%	1,3%	1,7%	
2023	3,0%	1,7%	2,3%	
2024	2,1%	1,3%	1,7%	

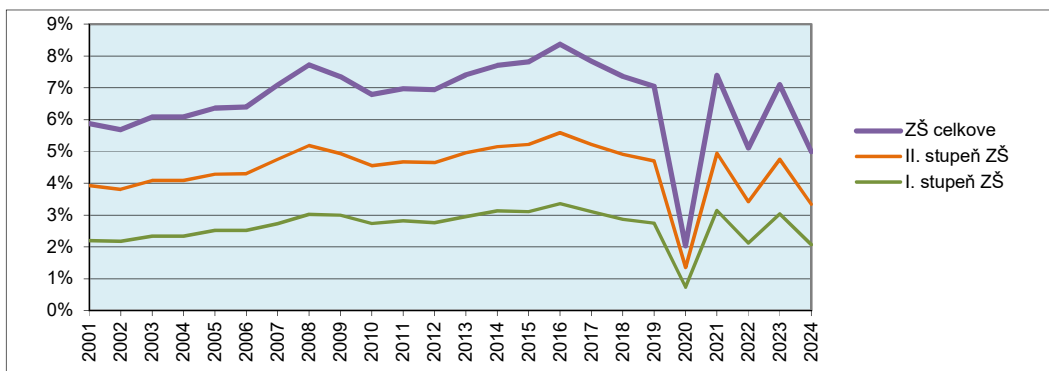
Zdroj: CVTI SR

Vývoj **miery opakovania na obidvoch stupňoch ZŠ** mal do roku 2016 rastúci trend s najvyššou hodnotou 2,8 % v spomínanom roku. Na **I. stupni** sa zvýšila z pôvodných 2,1 % (r. 2000) na 3,4 % v roku 2016. V troch nasledujúcich rokoch klesla na úroveň 2,7 %. Najnižšia hodnota celkovej miery opakovania 0,7 % (r. 2020) prekonalá dovtedajšiu hodnotu 2,1 % (r. 2000).

Miera opakovania II. stupňa sa zvyšovala z 1,7 % (r. 2000) na 2,2 % (r. 2008). V ďalších rokoch po ruptúre opätovne rástla na maximálnu hodnotu 2,2 % v roku 2016. Potom nasledovala trojročná fáza poklesu a ruptúra v roku 2020 na hodnotu 0,6 %, kedy sme zaznamenali najnižšiu hodnotu **miery opakovania žiakov ZŠ**, pravdepodobne spôsobenú zmenou výuky na dištančnú formu. V roku 2021 môžeme pozorovať návrat k hodnote pôvodnej „predcovidovej“ **miery opakovania ročníka na I. a II. stupni ZŠ celkovo**, ide o zvýšenie z 0,7 % na približne priemernú dlhoročnú hodnotu 2,4 %.

Grat ZŠ3: Miera opakovania ročníka podľa stupňa ZŠ a celkovo

Graf ZŠ3: Miera opakovania ročníka podľa stupňa ZŠ a celkovo



Vývoj ukazovateľov **triedy, učitelia, učebne a školy** silne súvisel s počtom žiakov na základných školách, o čom svedčia vysoké hodnoty **korelačného koeficientu (R)** v rokoch 2000 až 2024.

R	Žiaci v ZŠ
<i>Triedy</i>	0,974
<i>Učítelia</i>	0,920
<i>Učebne</i>	0,363
<i>Školy</i>	0,805

Sieť závislostí bola veľmi podobná ako v prípade materských škôl. Silná spojitosť sa prejavila v podobnosti priebehu trajektórií týchto ukazovateľov.

Pokles počtu tried a učiteľov trval do roku 2009. Počet **tried** sa v tomto období znížil o 5,6 tisíc, a to z 29,2 tisíc na 23,5 tisíc a počet **učiteľov** o 7 tisíc, z 42,2 tisíc na 35,2 tisíc. Najväčší pokles ukazovateľov oproti roku 2000 nastal pri **triedach** 23,1 tisíc a pri **učiteľoch** 34,8 tisíc v roku 2014. Odvtedy sa počet obidvoch ukazovateľov zvyšuje. V roku 2021 prekročili **triedy** počet 24,6 tisíc a **učitelia** 38 tisíc, čo v porovnaní s minulým obdobím znamenalo prekonanie hodnôt z roku 2006. V súčasnosti dosahuje počet tried 25,3-tisíc a učiteľov 39,8 tisíc.

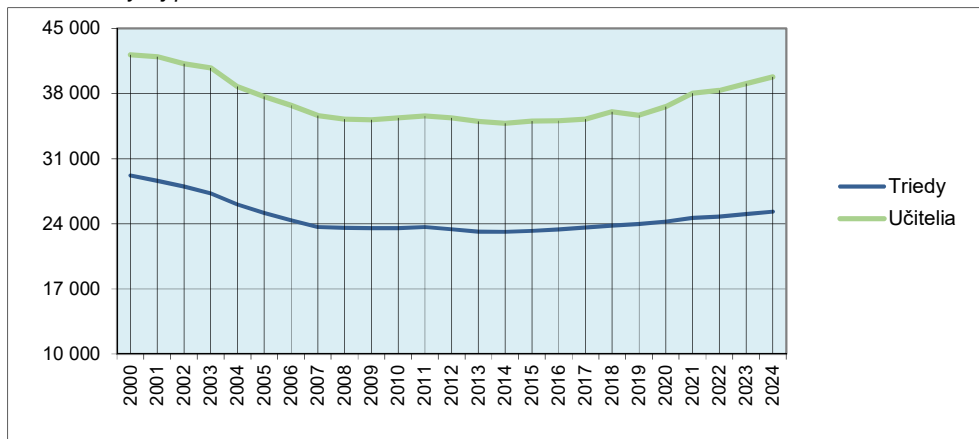
Tabuľka ZŠ4: Vývoj počtu tried a učiteľov v ZŠ

Rok	<i>Triedy</i>	<i>MI (T)</i>	<i>Učítelia</i>	<i>MI (U)</i>
2000	29 181	.	42 174	.
2001	28 625	0,98	41 983	1,00
2002	27 992	0,98	41 213	0,98
2003	27 272	0,97	40 747	0,99
2004	26 090	0,96	38 758	0,95
2005	25 172	0,96	37 690	0,97
2006	24 360	0,97	36 734	0,97
2007	23 648	0,97	35 633	0,97
2008	23 556	1,00	35 246	0,99
2009	23 541	1,00	35 171	1,00
2010	23 542	1,00	35 382	1,01
2011	23 659	1,00	35 571	1,01
2012	23 409	0,99	35 384	0,99
2013	23 146	0,99	35 006	0,99
2014	23 133	1,00	34 811	0,99
2015	23 234	1,00	35 051	1,01
2016	23 369	1,01	35 067	1,00
2017	23 604	1,01	35 239	1,00
2018	23 787	1,01	36 048	1,02
2019	23 980	1,01	35 668	0,99
2020	24 250	1,01	36 595	1,03
2021	24 625	1,02	38 040	1,04
2022	24 774	1,01	38 345	1,01
2023	25 031	1,01	39 071	1,02
2024	25 315	1,01	39 792	1,02

Pozn.: učitelia vrátane riaditeľov a zástupcov

Zdroj: CVTI SR

Graf ZŠ4: Vývoj počtu tried a učiteľov v ZŠ



Počet **učební v základných školách** sa do roku 2009 znížil o vyše 2,2 tisíc, a to z 34,7 tisíc na cca 32,5 tisíc. Odvtedy vzrástol na takmer 36,7 tisíc v uplynulom školskom roku 2024/2025.

Počet **škôl** mal v celom sledovanom období klesajúci trend a to z hodnoty 2,4 tisíc v roku 2000 na najnižšiu hodnotu 2 057 v poslednom sledovanom roku. V roku 2021 po dlhodobom období poklesu tohto ukazovateľa pribudla 1 škola a výsledná hodnota dosiahla 2 070. Počet **základných škôl** sa tak po prvý krát v sledovanom období zvýšil.

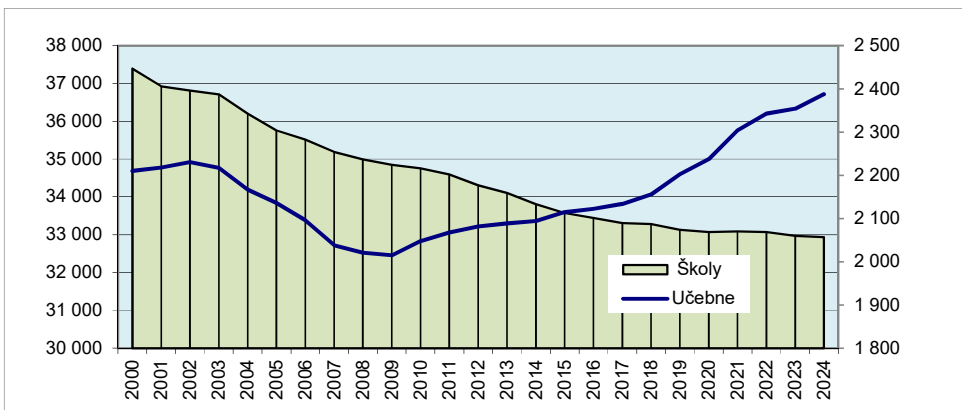
Vzhľadom k očakávanému nárastu výkonových ukazovateľov v systéme základných škôl bude v nasledujúcich rokoch rásť potreba vytvorenia nových učební ako aj škôl.

Tabuľka ZŠ5: Vývoj počtu učební a škôl (ZŠ)

Rok	Učebne	MI(Ub)	Školy	MI(Š)
2000	34 691	.	2 447	.
2001	34 772	1,00	2 406	0,98
2002	34 922	1,00	2 396	1,00
2003	34 769	1,00	2 387	1,00
2004	34 193	0,98	2 342	0,98
2005	33 846	0,99	2 304	0,98
2006	33 386	0,99	2 283	0,99
2007	32 725	0,98	2 254	0,99
2008	32 525	0,99	2 237	0,99
2009	32 456	1,00	2 224	0,99
2010	32 833	1,01	2 216	1,00
2011	33 055	1,01	2 202	0,99
2012	33 214	1,00	2 177	0,99
2013	33 294	1,00	2 159	0,99
2014	33 361	1,00	2 133	0,99
2015	33 599	1,01	2 113	0,99
2016	33 683	1,00	2 101	0,99
2017	33 816	1,00	2 089	0,99
2018	34 059	1,01	2 087	1,00
2019	34 602	1,02	2 074	0,99
2020	34 999	1,01	2 069	1,00
2021	35 755	1,02	2 070	1,00
2022	36 204	1,01	2 069	1,00
2023	36 333	1,00	2 060	1,00
2024	36 716	1,01	2 057	1,00

Zdroj: CVTI SR

Graf ZŠ5: Vývoj počtu učební a škôl (ZŠ)



Pomerové ukazovatele (Z/T, Z/U, Z/Ub a Z/S) prevažne klesali, **naplnenosť tried** sa od roku 2000 znížila z 22,3 na 19,5, počet **žiakov na učiteľa** z 15,4 - 12,4 a **vyťaženosť učební** z 18,8 na 13,4. **Priemerná veľkosť ZŠ** sa znížila z 266 na 240 žiakov, t. j. o 26 žiakov. Pre ľahšie sledovanie vývoja počtu **žiakov na školu (Z/S)** sú v tabuľke ZŠ6 zvýraznené najvyššie hodnoty zelenou farbou (r. 2000 - 2002) a najnižšie hodnoty červenou farbou (r. 2011 - 2015). Takmer všetky pomerové ukazovatele sa v posledných šiestich rokoch zvyšovali alebo oscilovali (graf ZŠ6).

Tabuľka ZŠ6: Vývoj počtu žiakov na triedu, učiteľa, učebňu a školu (ZŠ)

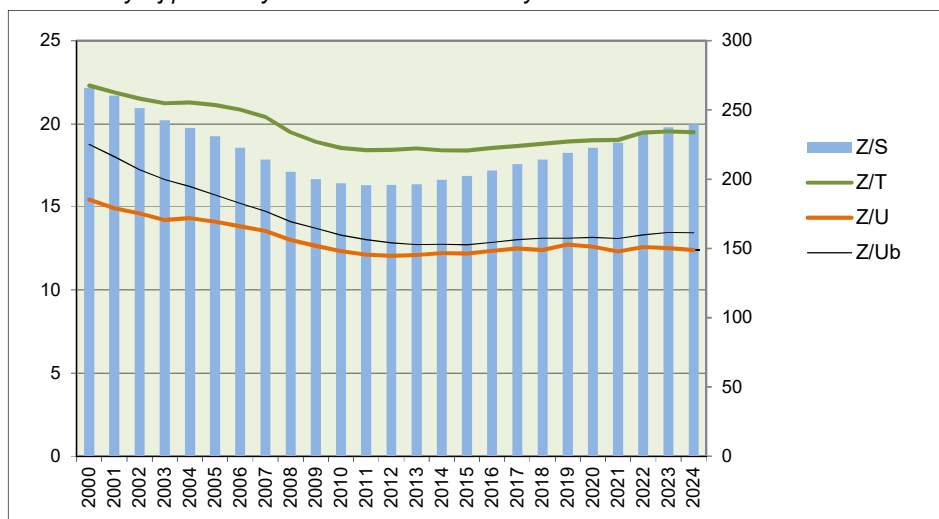
Rok	Z/T	Z/U	Z/Ub	Z/S
2000	22,3	15,4	18,8	266
2001	21,9	14,9	18,0	260
2002	21,5	14,6	17,2	251
2003	21,2	14,2	16,7	243
2004	21,3	14,3	16,2	237
2005	21,1	14,1	15,7	231
2006	20,9	13,8	15,2	223
2007	20,4	13,5	14,7	214
2008	19,5	13,0	14,1	205
2009	18,9	12,7	13,7	200
2010	18,5	12,3	13,3	197
2011	18,4	12,1	13,0	196
2012	18,4	12,1	12,8	196
2013	18,5	12,1	12,7	196
2014	18,4	12,2	12,8	200
2015	18,4	12,2	12,7	202
2016	18,5	12,4	12,9	206
2017	18,7	12,5	13,0	211
2018	18,8	12,4	13,1	214
2019	18,9	12,7	13,1	219
2020	19,0	12,6	13,2	223
2021	19,0	12,3	13,1	226
2022	19,5	12,6	13,3	233
2023	19,5	12,5	13,5	237
2024	19,5	12,4	13,4	240
vývojová krivka				

Legenda:

Zdroj: CVTI SR

- Z/T počet žiakov na triedu (priemerná naplnenosť triedy)
- Z/U počet žiakov na učiteľa (priemerné zaťaženie učiteľa)
- Z/Ub počet žiakov na jednu učebňu (priemerná vyťaženosť učebne)
- Z/S počet detí na jednu školu ("priemerná veľkosť školy")

Graf ZŠ6: Vývoj pomerových ukazovateľov základných škôl



Poznámka: Ukazovateľ Z/S sa vzťahuje k hodnotám na vedľajšej osi vpravo

3. Gymnázia

Gymnázia boli v 90. rokoch minulého storočia najdynamickejšie rastúcim druhom stredných škôl. Počet ich žiakov, aj napriek významnému demografickému poklesu, sa v rokoch 1990 až 2003 zvýšil 1,8 násobne. Po päťročnej stacionárnej fáze poklesol v rokoch 2009 až 2020 o 24,8 %. V posledných štyroch rokoch mierne rástol a v nasledujúcom období sa očakáva pozvoľný nárast počtu žiakov gymnázií.

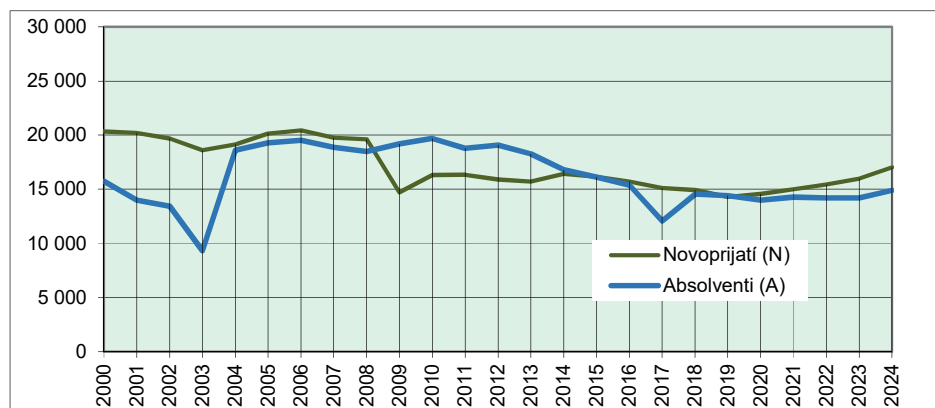
Vývoj počtu **novoprijatých** na gymnáziá bol v rokoch 2000 až 2008 vyrovnaný, osciloval okolo hodnoty 19,8 tisíc s najvyššou hodnotou v roku 2006. Najväčší rozdiel medzi novoprijatými a absolventmi spôsobila legislatívna zmena prechodu zo ZŠ na 8- ročné gymnázia v roku 2009. Od r. 2010 počet novoprijatých stúpil z 16,3 tisíc na súčasných približne 17 tisíc. Najmenšia hodnota 14,3 tisíc novoprijatých bola dosiahnutá v roku 2019.

Tabuľka G1: Vývoj novoprijatých a absolventov gymnázií

Rok	Novoprijatí (N)	Medziročný index MI (N)	Absolventi (A)	Medziročný index MI (A)	Rozdiel (N-A)
2000	20 337	.	15 754	.	4 583
2001	20 208	0,99	13 995	0,89	6 213
2002	19 689	0,97	13 427	0,96	6 262
2003	18 603	0,94	9 331	0,69	9 272
2004	19 145	1,03	18 592	1,99	553
2005	20 156	1,05	19 284	1,04	872
2006	20 433	1,01	19 522	1,01	911
2007	19 771	0,97	18 875	0,97	896
2008	19 592	0,99	18 483	0,98	1 109
2009	14 713	0,76	19 191	1,04	-4 478
2010	16 306	1,11	19 692	1,03	-3 386
2011	16 348	1,00	18 796	0,95	-2 448
2012	15 916	0,97	19 098	1,02	-3 182
2013	15 730	0,99	18 260	0,96	-2 530
2014	16 437	1,04	16 813	0,92	-376
2015	16 140	0,98	16 123	0,96	17
2016	15 724	0,97	15 391	0,95	333
2017	15 133	0,96	12 086	0,79	3 047
2018	14 928	0,99	14 552	1,20	376
2019	14 288	0,96	14 426	0,99	-138
2020	14 569	1,02	14 016	0,97	553
2021	15 010	1,03	14 273	1,02	737
2022	15 442	1,03	14 183	0,99	1 259
2023	15 993	1,04	14 199	1,00	1 794
2024	17 018	1,06	14 892	1,05	2 126

Zdroj: CVTI SR

Graf G1: Vývoj novoprijatých a absolventov gymnázií



Po prechodnej ruptúre na hodnotu 9,3 tisíc sa počet **absolventov** gymnázií pohyboval v rokoch 2004 až 2013 okolo hodnoty 19 tisíc. Výrazný prepad v 2003 súvisel so zavádzaním povinných 9-tych ročníkov ZŠ. Pokles v roku 2013 ohlásil nástup klesajúcej fázy. Nízka hodnota ukazovateľa v r. 2017 súvisí so zmenou prechodu novoprijatých na 8- ročné štúdium. V roku 2024 bolo na gymnáziách približne 14,9 tisíc absolventov (tabuľka G1).

Rast **počtu žiakov** gymnázií z poslednej dekády minulého storočia pokračoval do r. 2003, kedy dosiahol 100 tisícovú hranicu. Nasledujúcich 5 rokov ukazovateľ osciloval okolo hodnoty 99,8 tisíc žiakov. V roku 2009 nastúpil na klesajúcu trajektóriu a do roku 2016 sa znížil na 72,3 tisíc. V r. 2021 prechádza do fázy rastu, počet žiakov gymnázií sa v tomto roku medziročne zvýšil približne o 3 %, t.j. na hodnotu 72,8 tis.

Tabuľka G2: Vývoj žiakov gymnázií

Rok	Žiaci spolu	Medziročný index MI (Z)	Druh fázy FI (Z)
2000	80 615	1,05	fáza
2001	86 239	1,07	rastu
2002	91 661	1,06	FI
2003	100 057	1,09	1,2
2004	99 738	1,00	oscilačná fáza
2005	99 758	1,00	
2006	99 931	1,00	
2007	99 915	1,00	
2008	99 821	1,00	
2009	94 019	0,94	fáza poklesu
2010	89 336	0,95	
2011	85 071	0,95	
2012	80 346	0,94	
2013	76 711	0,95	
2014	74 891	0,98	
2015	73 757	0,98	
2016	72 287	0,98	
2017	73 880	1,02	
2018	72 842	0,99	
2019	71 153	0,98	FI
2020	70 675	0,99	0,75
2021	72 776	1,03	FI
2022	73 259	1,01	1,03
2023	73 829	1,01	
2024	74 785	1,01	

Z pohľadu dĺžky štúdia najväčšie zastúpenie 47 % žiakov malo v roku 2019 4- ročné štúdium. V roku 2000 to bolo 50,2 %.

Podiel 8- ročných gymnázií, ktoré dosahovali v roku 2000 45,6 %, sa do roku 2019 znížil na 30,8 % žiakov gymnázií.

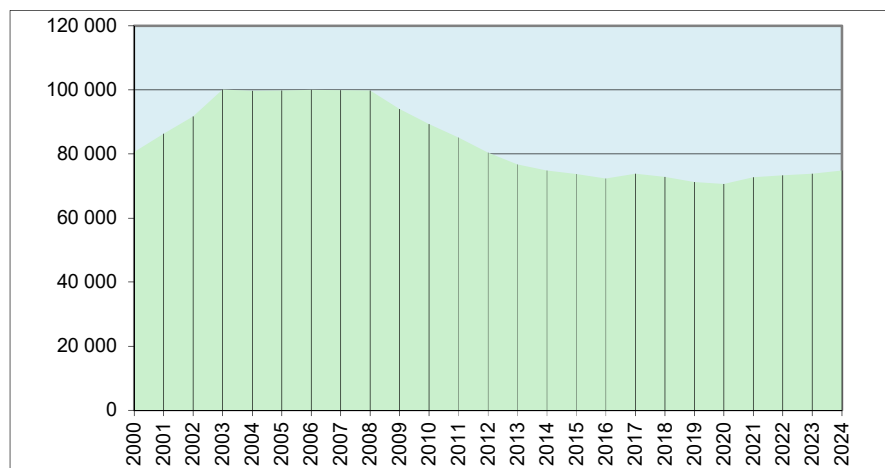
Podiel 5- ročného bilingválneho štúdia sa zvýšil z 3,8 % v roku 2000 do roku 2019 na 17,8 %.

Na odborné vzdelávanie sa v gymnáziách v roku 2019 pripravovalo necelých 2,1 % žiakov.

V poslednom sledovanom roku 2024 dosiahol počet žiakov gymnázií hodnotu 74,8 tisíc, čo je veľmi podobná hodnota ako v roku 2014. V nasledujúcich rokoch očakávame ďalší nárast.

Zdroj: CVTI SR

Graf G2: Vývoj počtu žiakov gymnázií



Zo skupiny **triedy, učitelia, učebne a školy** silne korelovali s počtom žiakov gymnázií len **učitelia** (silne) a **triedy** (stredne):

R	Žiaci
<i>Triedy</i>	0,705
<i>Učitelia</i>	0,966
<i>Učebne</i>	-0,343
<i>Školy</i>	0,170

Vývoj počtu učební a škôl nebol proporcionálny v porovnaní s vývojom počtu žiakov, bol od neho dokonca nezávislý (R - koeficienty sú nízke). Nezávislosť sa prejavovala hlavne po roku 2008.

Počet **tried** v gymnáziách sa zvyšoval do roku 2008 z 2,7 tisíc na 3,6 tisíc. V nasledujúcich rokoch klesal a v súčasnosti ich viac ako ako 3,2 tisíc. V najbližších rokoch očakávame nárast tohto ukazovateľa.

Tabuľka G3: Vývoj počtu tried a učiteľov v gymnáziách

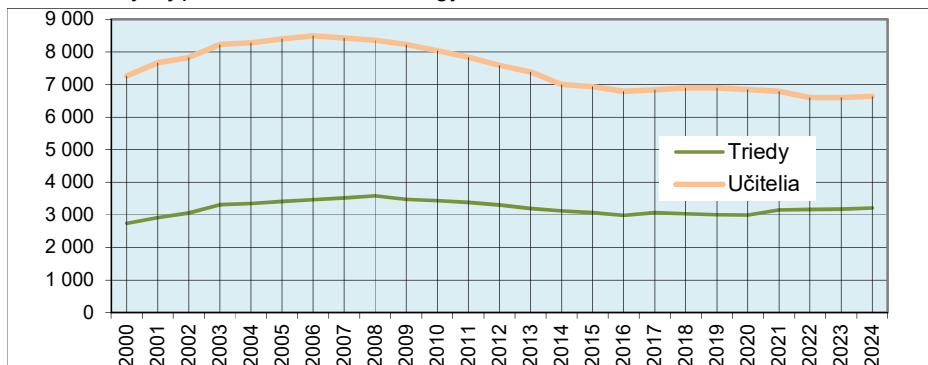
Rok	Triedy	MI(T)	Učitelia	MI(U)
2000	2 741	1,05	7 260	1,01
2001	2 916	1,06	7 672	1,06
2002	3 062	1,05	7 827	1,02
2003	3 308	1,08	8 230	1,05
2004	3 351	1,01	8 282	1,01
2005	3 409	1,02	8 404	1,01
2006	3 465	1,02	8 498	1,01
2007	3 523	1,02	8 431	0,99
2008	3 581	1,02	8 359	0,99
2009	3 472	0,97	8 225	0,98
2010	3 437	0,99	8 035	0,98
2011	3 385	0,98	7 837	0,98
2012	3 303	0,98	7 590	0,97
2013	3 191	0,97	7 387	0,97
2014	3 118	0,98	6 999	0,95
2015	3 064	0,98	6 933	0,99
2016	2 986	0,97	6 793	0,98
2017	3 064	1,03	6 839	1,01
2018	3 035	0,99	6 899	1,01
2019	3 006	0,99	6 897	1,00
2020	2 995	1,00	6 842	0,99
2021	3 144	1,05	6 790	0,99
2022	3 162	1,01	6 602	0,97
2023	3 172	1,00	6 605	1,00
2024	3 213	1,01	6 637	1,00

Pozn.: učitelia vrátane riaditeľov a zástupcov

Zdroj: CVTI SR

Počet **učiteľov** gymnázií sa do roku 2006 zvýšil z 7,3 tisíc na 8,5 tisíc. Odvtedy každoročne klesal, v roku 2016 dosiahol minimálny stav pod 6,8 tisíc, podobne ako o 5 rokov neskôr v roku 2021. Posledné 3 roky sa ukazovateľ pohybuje na úrovni okolo okolo 6,6 tisíc.

Graf G3: Vývoj počtu tried a učiteľov v gymnáziách



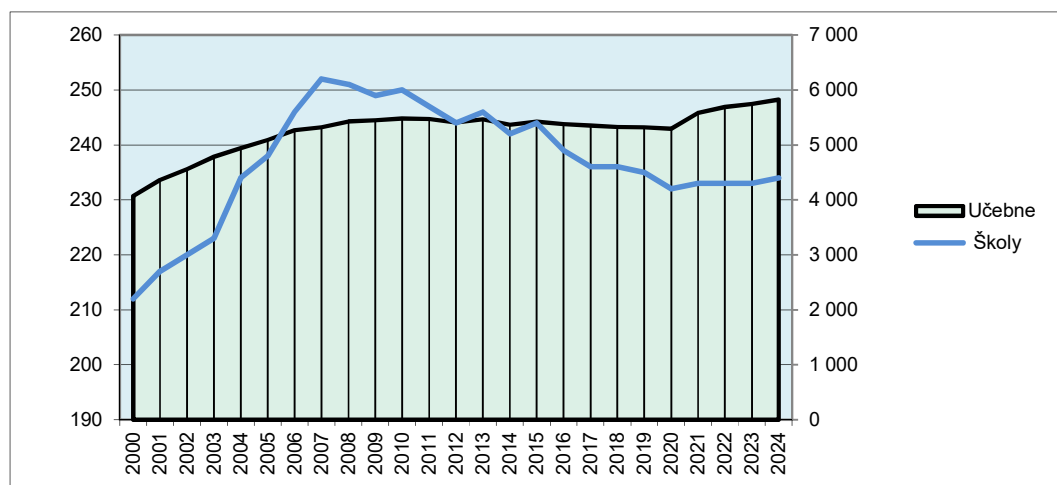
Od začiatku sledovaného obdobia vzrástol počet **učební** v gymnáziách o 43 % a to z 4,1 tisíc na 5,8 na tisíc. Od roku 2008 do roku 2015 ukazovateľ stagnuje a jeho hodnota sa zmenila len minimálne. V nasledujúcich piatich rokoch zaznamenávame mierny pokles a od roku 2021 až do súčasnosti je ukazovateľ v rastovej fáze. Celkový počet škôl sa v sledovaných rokoch zvýšil z 212 na 234, čo predstavuje nárast o 10,4 percenta.

Tabuľka G4: Vývoj počtu učební a škôl (GYM)

Rok	Učebne	MI (Ub)	Školy	MI(Š)
2000	4 071	1,02	212	1,01
2001	4 361	1,07	217	1,02
2002	4 557	1,04	220	1,01
2003	4 787	1,05	223	1,01
2004	4 939	1,03	234	1,05
2005	5 091	1,03	238	1,02
2006	5 264	1,03	246	1,03
2007	5 318	1,01	252	1,02
2008	5 426	1,02	251	1,00
2009	5 447	1,00	249	1,00
2010	5 481	1,01	250	1,00
2011	5 470	1,00	247	0,99
2012	5 406	0,99	244	0,99
2013	5 466	1,01	246	1,01
2014	5 371	0,98	242	0,98
2015	5 423	1,01	244	1,01
2016	5 380	0,99	239	0,98
2017	5 350	0,99	236	0,99
2018	5 327	1,00	236	1,00
2019	5 318	1,00	235	1,00
2020	5 296	1,00	232	0,99
2021	5 581	1,05	233	1,00
2022	5 688	1,02	233	1,00
2023	5 743	1,01	233	1,00
2024	5 823	1,01	234	1,00

Zdroj: CVTI SR

Graf G4: Vývoj počtu učební a škôl (GYM)



Poznámka: Počet škôl sa vzťahuje k vedľajšej osi (vpravo) a počet učební k hlavnej osi

Všetky **pomerové veličiny** rástli do roku 2003, potom klesali. Priemerná **naplnenosť triedy** žiakmi sa odvedy znížila z 30,2 na 23,3. Počet **žiakov na učiteľa** z 12,2 na 11,3 a počet **žiakov na učebňu** z 20,9 na 12,8. Priemerný počet **žiakov na školu** sa tak znížil z hodnoty 449 na 320 v roku 2024 (tabuľka G5).

Tabuľka G5: Vývoj počtu žiakov na triedu, učiteľa, učebňu a školu (GYM)

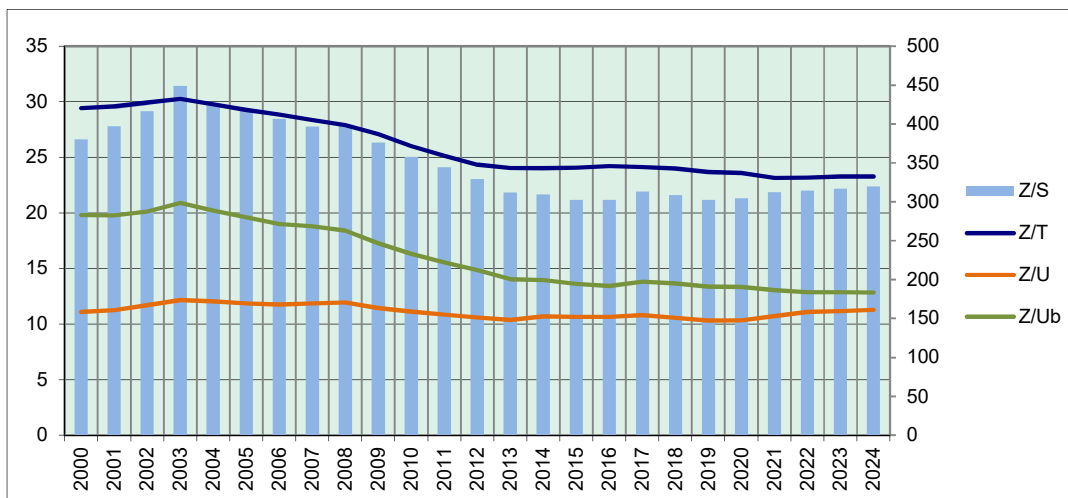
Rok	Z/T	Z/U	Z/Ub	Z/S
2000	29,4	11,1	19,8	380
2001	29,6	11,2	19,8	397
2002	29,9	11,7	20,1	417
2003	30,2	12,2	20,9	449
2004	29,8	12,0	20,2	426
2005	29,3	11,9	19,6	419
2006	28,8	11,8	19,0	406
2007	28,4	11,9	18,8	396
2008	27,9	11,9	18,4	398
2009	27,1	11,4	17,3	376
2010	26,0	11,1	16,3	357
2011	25,1	10,9	15,6	344
2012	24,3	10,6	14,9	329
2013	24,0	10,4	14,0	312
2014	24,0	10,7	13,9	309
2015	24,1	10,6	13,6	302
2016	24,2	10,6	13,4	302
2017	24,1	10,8	13,8	313
2018	24,0	10,6	13,7	309
2019	23,7	10,3	13,4	303
2020	23,6	10,3	13,3	305
2021	23,1	10,7	13,0	312
2022	23,2	11,1	12,9	314
2023	23,3	11,2	12,9	317
2024	23,3	11,3	12,8	320
vývojová krivka				

Zdroj: CVTI SR

Legenda:

- Z/T počet žiakov na triedu (priemerná naplnenosť triedy)
- Z/U počet žiakov na učiteľa (priemerné zaťaženie učiteľa)
- Z/Ub počet žiakov na jednu učebňu (priemerná vyťaženosť učebne)
- Z/S počet detí na jednu školu ("priemerná veľkosť školy")

Graf G5: Vývoj pomerových ukazovateľov v gymnáziách



4. Stredné odborné školy

Stredné odborné školy dosiahli kvantitatívny zenit v polovici 90-tych rokov minulého storočia.

V porovnaní s týmto obdobím sa počet žiakov postupne znižoval, výnimkou je obdobie prvých štyroch sledovaných rokov, kedy prichádzalo k miernemu nárastu. V roku 2021 bola dosiahnutá najnižšia hodnota a v nasledujúcom roku už počet žiakov mierne rástol. V posledných štyroch sledovaných rokoch sa počet novoprijatých oproti predchádzajúcemu obdobiu zvýšil a v roku 2024 dosahuje hodnotu 41,5 tisíc. Stredné odborné školy na základe "školského zákona" z roku 2008 zahŕňajú aj bývalé stredné odborné učilišťa.

Retrospektíva časových radov pred týmto rokom je prepočítaná podľa platnej legislatívy.

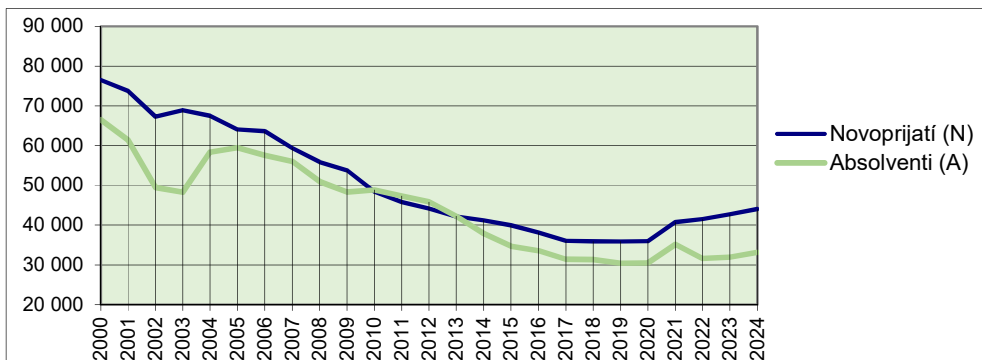
Počet **novoprijatých (N)** na stredné odborné školy sa od roku 2000 znížil z 76,5 tisíc na menej ako 36 tisíc v roku 2018, t.j. o 53 % menej. Medziročné tempo poklesu do spomínaného roku dosahovalo v priemere 4 %. Ukazovateľ (N) mal v posledných 4-roch rokoch výrazne rastúcu tendenciu. Počet novoprijatých sa v roku 2024 zvýšil na viac ako 44 tisíc, čo predstavuje 23,6 % percentný nárast počtu novoprijatých v porovnaní s rokom 2018.

Tabuľka O1: Vývoj novoprijatých a absolventov SOS

Rok	Novoprijatí (N)	Medziročný index MI (N)	Absolventi (A)	Medziročný index MI (A)	Rozdiel (N-A)
2000	76 512	.	66 538	.	9 974
2001	73 732	0,96	61 357	0,92	12 375
2002	67 259	0,91	49 458	0,81	17 801
2003	68 949	1,03	48 259	0,98	20 690
2004	67 504	0,98	58 402	1,21	9 102
2005	64 035	0,95	59 478	1,02	4 557
2006	63 594	0,99	57 573	0,97	6 021
2007	59 452	0,94	56 081	0,98	3 371
2008	55 910	0,94	50 979	0,91	4 931
2009	53 791	0,96	48 368	0,95	5 423
2010	48 392	0,90	48 904	1,01	-512
2011	45 795	0,95	47 357	0,97	-1 562
2012	44 250	0,97	45 912	0,97	-1 662
2013	42 235	0,95	42 285	0,92	-50
2014	41 239	0,98	37 968	0,90	3 271
2015	39 963	0,97	34 693	0,91	5 270
2016	38 168	0,96	33 576	0,97	4 592
2017	36 096	0,95	31 448	0,94	4 648
2018	35 928	1,00	31 333	1,00	4 595
2019	35 931	1,00	30 455	0,97	5 476
2020	35 957	1,00	30 555	1,00	5 402
2021	40 803	1,13	35 136	1,15	5 667
2022	41 505	1,02	31 660	0,90	9 845
2023	42 699	1,03	31 945	1,01	10 754
2024	44 059	1,03	33 111	1,04	10 948

Zdroj: CVTI SR

Graf O1: Vývoj novoprijatých a absolventov SOŠ



Počet **absolventov SOŠ** klesol od roku 2000 do roku 2019 z 66,5 tisíc na 30,5 tisíc, t.j. o 54,2 % menej. Zlom trajektórie v rokoch 2001 až 2003 spôsobilo povinné napĺňanie 9-tych ročníkov ZŠ. Od roku 2020 nastúpila rastová fáza ukazovateľa a v roku 2024 hodnota dosahuje 33,1 tisíc, čo je o približne 8,7 % absolventov viac ako v roku 2019, kedy bola zaevidovaná najmenšia minimálna hodnota v celom sledovanom období.

Tabuľka O2: Vývoj počtu žiakov SOŠ

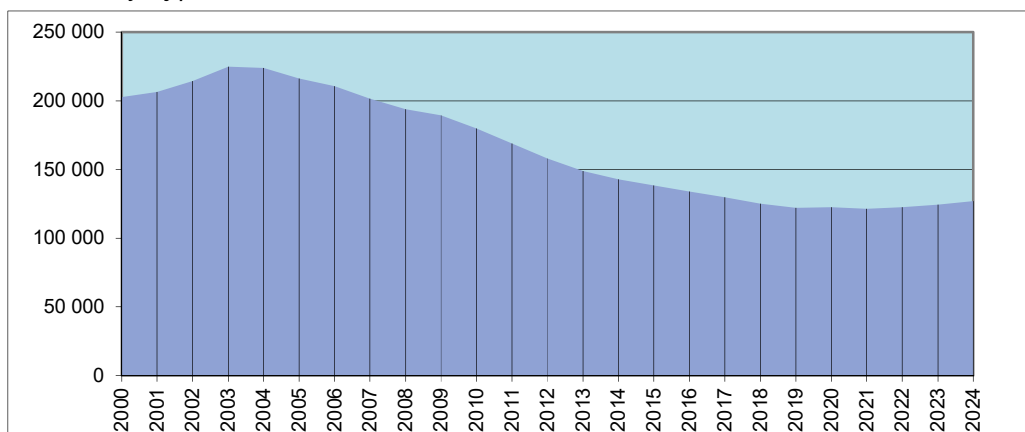
Rok	Žiaci spolu	Medziročný index MI (Z)	Druh fázy FI(Z)
2000	202 621	1,01	fáza
2001	206 356	1,02	rastu
2002	214 216	1,04	FI
2003	224 731	1,05	1,11
2004	223 957	1,00	fáza poklesu
2005	216 091	0,97	
2006	210 573	0,97	
2007	201 369	0,96	
2008	193 898	0,96	
2009	189 265	0,98	
2010	179 790	0,95	
2011	168 974	0,94	
2012	157 956	0,93	
2013	148 748	0,94	
2014	142 799	0,96	
2015	138 360	0,97	
2016	134 154	0,97	
2017	129 642	0,97	
2018	125 075	0,96	
2019	122 211	0,98	FI
2020	122 656	1,00	0,54
2021	121 470	0,99	
2022	122 495	1,01	fáza rastu
2023	124 370	1,02	FI
2024	126 998	1,02	1,05

Zdroj: CVTI SR

Dočasný nárast počtu **žiakov SOŠ** na začiatku milénia spôsobila transformácia ZŠ.

Po roku 2003 klesal počet žiakov v priemere štvorpercentným tempom a do roku 2019 sa znížil o 102,5 tisíc, z 224,7 tisíc na 122,2 tisíc, t. j. o 46 %. Počet žiakov takmer 127-tisíc v školskom roku 2024/2025 roku znamenal nárast o 3,8 % oproti roku 2019/2020.

Graf O2: Vývoj počtu žiakov SOŠ



Zdroj: CVTI SR

Zo skupiny **triedy, učítelia, učebne a školy** silne korelovali s počtom žiakov stredných odborných škôl len ukazovatele triedy a učítelia. Počet učební a škôl závisel od počtu žiakov len stredne silne:

R	Žiaci
Triedy	0,971
Učítelia	0,978
Učebne	0,791
Školy	0,842

Počet **tried** v stredných odborných školách mierne rástol do roku 2003. Následne poklesol z 8,6 tisíc na 5,6 tisíc v roku 2019 (t.j. o 35,3 %). V súčasnosti vzrástol na takmer 6,5 tisíc tj. o 24,8 % oproti roku 2003. Počet učiteľov klesol od roku 2001 do r. 2020 z 19 tisíc na 12,4 tisíc (o takmer 35 %) a v poslednom sledovanom roku sa počet učiteľov oproti predošlému roku medziročne zvýšil o 1,8 %.

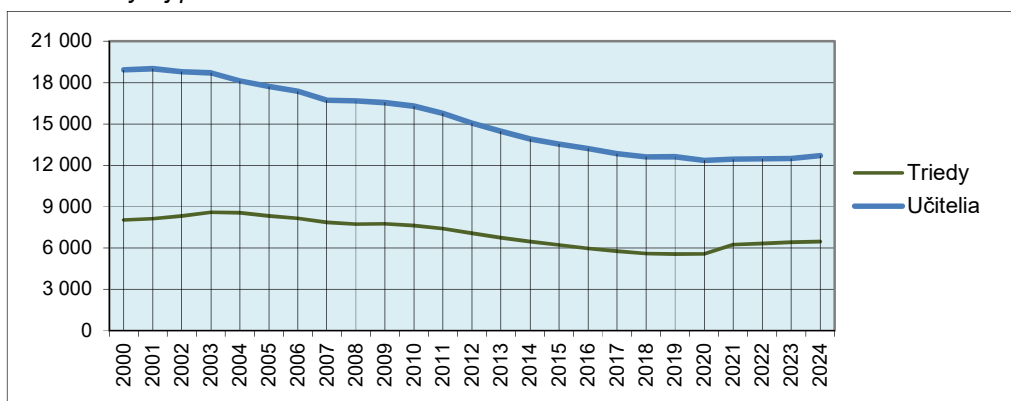
Tabuľka O3: Vývoj počtu tried a učiteľov v SOŠ

Rok	Triedy	MI (T)	Učítelia	MI (U)
2000	8 046	1,01	18 926	0,92
2001	8 120	1,01	19 009	1,00
2002	8 314	1,02	18 790	0,99
2003	8 587	1,03	18 711	1,00
2004	8 550	1,00	18 119	0,96
2005	8 310	0,97	17 714	0,90
2006	8 146	0,98	17 370	0,99
2007	7 864	0,97	16 725	0,99
2008	7 741	0,99	16 670	1,07
2009	7 757	1,00	16 550	1,00
2010	7 629	0,98	16 283	0,98
2011	7 408	0,97	15 759	0,97
2012	7 075	0,96	15 053	0,96
2013	6 742	0,95	14 464	0,96
2014	6 456	0,96	13 915	0,96
2015	6 216	0,96	13 540	0,97
2016	5 968	0,96	13 220	0,98
2017	5 768	0,97	12 839	0,97
2018	5 591	0,97	12 622	0,98
2019	5 560	0,99	12 609	1,00
2020	5 584	1,00	12 356	0,98
2021	6 244	1,12	12 436	1,01
2022	6 339	1,02	12 474	1,00
2023	6 418	1,01	12 484	1,00
2024	6 459	1,01	12 704	1,02

Pozn.: učítelia vrátane riaditeľov a zástupcov

Zdroj: CVTI SR

Graf O3: Vývoj počtu tried a učiteľov v SOŠ



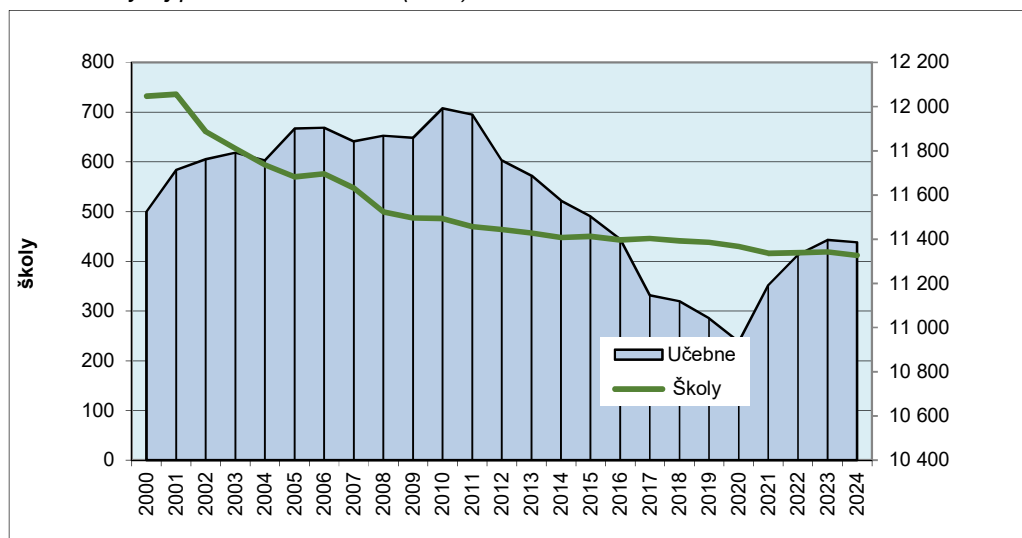
V rokoch 2000 až 2010 sa zvýšil počet **učební** z 11,5 tisíc na takmer 12 tisíc. V ďalších rokoch začal klesať a do roku 2020 sa znížil na 10,9 tisíc, t.j. o 8,8 % menej ako v roku 2010. V poslednom sledovanom roku klesol počet učební v absolútnom vyjadrení o 11 medziročne. Z maximálneho počtu škôl v roku 2001 sa ich počet znížil zo 736 na 412 v poslednom sledovanom roku, t.j. o 324 menej.

Tabuľka O4: Vývoj počtu učební a škôl (SOŠ)

Rok	Učebne	MI (Ub)	Školy	MI(Š)
2000	11 524	0,99	732	1,00
2001	11 713	1,02	736	1,01
2002	11 762	1,00	661	0,90
2003	11 792	1,00	627	0,95
2004	11 756	1,00	594	0,95
2005	11 901	1,01	570	0,96
2006	11 904	1,00	576	1,01
2007	11 842	1,00	547	0,95
2008	11 868	1,00	499	0,91
2009	11 859	1,00	487	0,98
2010	11 992	1,01	486	1,00
2011	11 964	1,00	470	0,97
2012	11 757	0,98	464	0,99
2013	11 687	0,99	457	0,98
2014	11 575	0,99	448	0,98
2015	11 503	0,99	450	1,00
2016	11 400	0,99	443	0,98
2017	11 146	0,98	446	1,01
2018	11 119	1,00	441	0,99
2019	11 042	0,99	438	0,99
2020	10 936	0,99	430	0,98
2021	11 192	1,02	416	0,97
2022	11 329	1,01	417	1,00
2023	11 397	1,01	419	1,00
2024	11 386	1,00	412	0,98

Zdroj: CVTI SR

Graf O4: Vývoj počtu učební a škôl (SOŠ)



Poznámka: Počet škôl sa viaže k hlavnej osi a počet učební k vedľajšej osi vpravo

Pomerové ukazovatele s výnimkou priemerného počtu **žiakov na školu** rástli do roku 2004.

Odvtedy sa naplnenosť **tried** znížila z 26,2 na 19,7, t.j. o cca 6,5 pb. (r. 2024). Ukazovatele Z/U a Z/S dosiahli minimálne hodnoty v roku 2019, kde sa počet **žiakov na učiteľa znížil z 12,4 na 9,7**.

Počet **žiakov na učebňu** sa znížil z maxima 19,1 dosiahnutého v roku 2004 na 11,2 v poslednom sledovanom roku. Priemerná veľkosť škôl sa zvýšila z 277 na 389 (r. 2008 a 2009), v nasledujúcom období sa znižovala, v roku 2019 klesla na minimálnu hodnotu 279 a neskôr rástla na súčasný počet 308, čo je o 10,5 % viac ako v roku 2019.

Tabuľka O5: Vývoj počtu žiakov na triedu, učiteľa, učebňu a školu v SOŠ

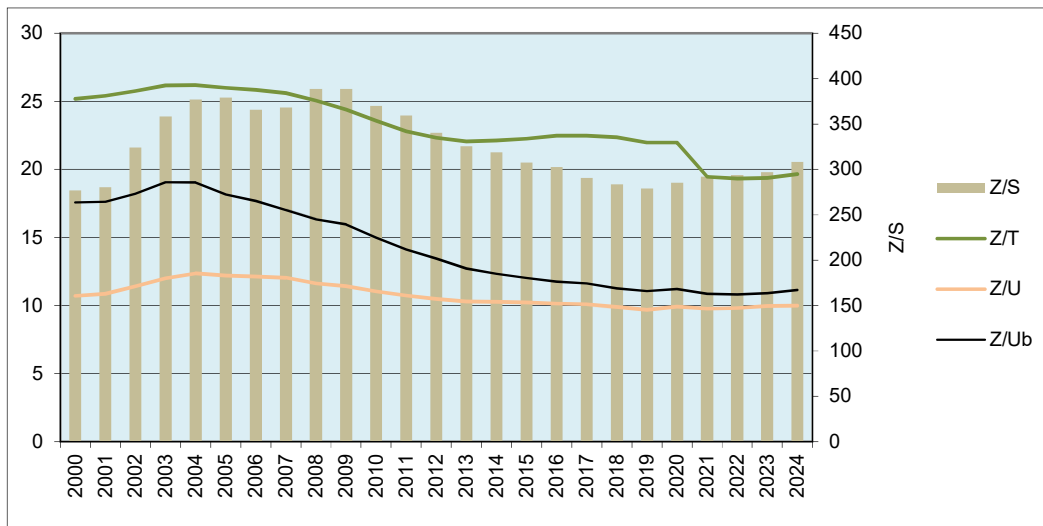
Rok	Z/T	Z/U	Z/Ub	Z/S
2000	25,2	10,7	17,6	277
2001	25,4	10,9	17,6	280
2002	25,8	11,4	18,2	324
2003	26,2	12,0	19,1	358
2004	26,2	12,4	19,1	377
2005	26,0	12,2	18,2	379
2006	25,8	12,1	17,7	366
2007	25,6	12,0	17,0	368
2008	25,0	11,6	16,3	389
2009	24,4	11,4	16,0	389
2010	23,6	11,0	15,0	370
2011	22,8	10,7	14,1	360
2012	22,3	10,5	13,4	340
2013	22,1	10,3	12,7	325
2014	22,1	10,3	12,3	319
2015	22,3	10,2	12,0	307
2016	22,5	10,1	11,8	303
2017	22,5	10,1	11,6	291
2018	22,4	9,9	11,2	284
2019	22,0	9,7	11,1	279
2020	22,0	9,9	11,2	285
2021	19,5	9,8	10,9	292
2022	19,3	9,8	10,8	294
2023	19,4	10,0	10,9	297
2024	19,7	10,0	11,2	308
vývojová krivka				

Zdroj: CVTI SR

Legenda:

- Z/T počet žiakov na triedu (priemerná naplnenosť triedy)
- Z/U počet žiakov na učiteľa (priemerné zaťaženie učiteľa)
- Z/Ub počet žiakov na jednu učebňu (priemerná vyťaženosť učebne)
- Z/S počet detí na jednu školu ("priemerná veľkosť školy")

Graf O5: Vývoj pomerových ukazovateľov v SOŠ



Zdroj: CVTI SR

- Z/T počet žiakov na triedu (priemerná naplnenosť triedy)
- Z/U počet žiakov na učiteľa (priemerné zaťaženie učiteľa)
- Z/Ub počet žiakov na jednu učebňu (priemerná vyťaženosť učebne)
- Z/S počet detí na jednu školu ("priemerná veľkosť školy")

5. Konzervatória

Konzervatórium poskytuje komplexné umelecké a umelecko - pedagogické vzdelanie. Záujem o tento druh štúdia sa v sledovanom období zvyšoval, čo sa prejavilo do prevažne rastúceho vývoja jeho ukazovateľov hlavne v rokoch 2000 až 2021. Posledné tri roky sa hodnota väčšiny ukazovateľov mierne znižuje, prípadne stagnuje a osciluje okolo hodnôt v predošlých rokoch.

Počet **novoprijatých** na konzervatória sa od roku 2000 do roku 2019 zvýšil z 336 na 608, t.j. o 81 %. V poslednom sledovanom roku nastal oproti predošlému roku mierny pokles na hodnotu 551.

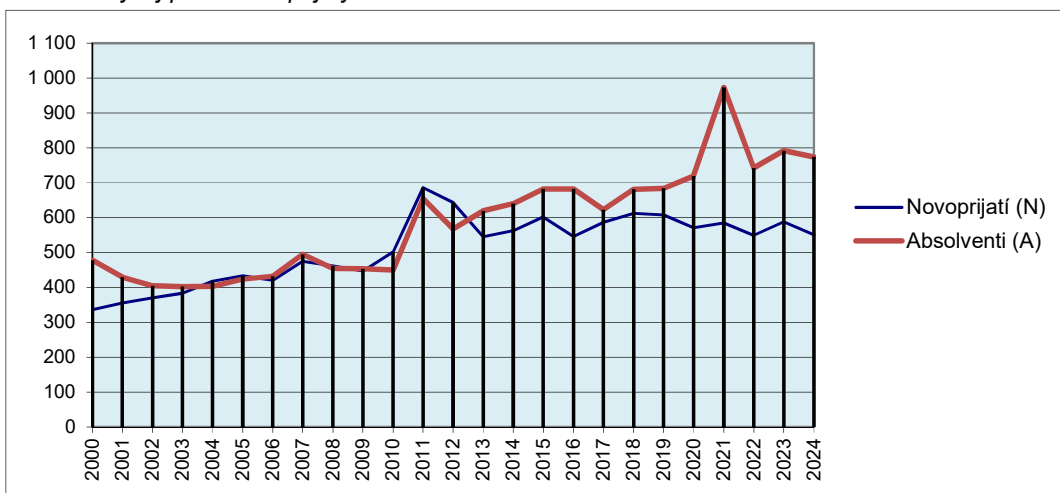
Počet **absolventov** sa od roku 2000 doteraz zvýšil z 478 na 774, t.j. o približne 62 %.

Tabuľka K1: Vývoj novoprijatých a absolventov KON

Rok	Novoprijatí (N)	Medziročný index MI (N)	Absolventi (A)	Medziročný index MI (A)	Rozdiel (N-A)
2000	336	.	478	.	-142
2001	355	0,96	429	0,92	-74
2002	370	0,91	405	0,81	-35
2003	383	1,03	402	0,98	-19
2004	418	0,98	403	1,21	15
2005	433	0,95	424	1,02	9
2006	420	0,99	432	0,97	-12
2007	475	0,94	495	0,98	-20
2008	462	0,94	454	0,91	8
2009	447	0,96	453	0,95	-6
2010	501	0,90	450	1,01	51
2011	686	1,37	655	1,46	31
2012	643	0,94	567	0,87	76
2013	545	0,85	619	1,09	-74
2014	562	1,03	640	1,03	-78
2015	602	1,07	682	1,07	-80
2016	546	0,91	682	1,00	-136
2017	586	1,07	623	0,91	-37
2018	612	1,04	681	1,09	-69
2019	608	0,99	684	1,00	-76
2020	571	0,94	719	1,05	-148
2021	585	1,02	973	1,35	-388
2022	549	0,94	742	0,76	-193
2023	588	1,07	792	1,07	-204
2024	551	0,94	774	0,98	-223

Zdroj: CVTI SR

Graf K1: Vývoj počtu novoprijatých a absolventov KON



Zdroj: CVTI SR

Skupina ukazovateľov **triedy, učitelia, učebne a školy** silne korelovala s počtom žiakov.

Korelačný koeficient (R) prekračoval hranicu 0,9 pre všetky ukazovatele:

R	Žiaci
Triedy	0,989
Učitelia	0,901
Učebne	0,946
Školy	0,967

Počet **tried** v konzervatóriách rástol, od roku 2000 sa zvýšil zo 79 na súčasných 170, približne o 215 %. Počet **učiteľov** v tomto období vzrástol o cca 32 %, a to z 683 na 902.

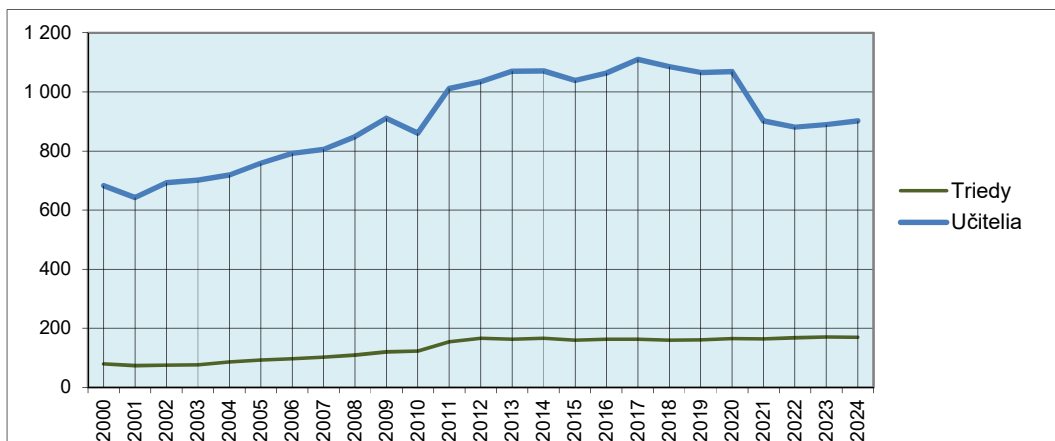
Tabuľka K3: Vývoj počtu tried a učiteľov v KON

Rok	Triedy	MI(T)	Učitelia	MI(U)
2000	79	1,01	683	0,92
2001	74	1,01	643	1,00
2002	76	1,02	693	0,99
2003	77	1,03	701	1,00
2004	86	1,00	719	0,96
2005	93	0,97	759	0,90
2006	97	0,98	792	0,99
2007	103	0,97	806	0,99
2008	110	0,99	849	1,07
2009	120	1,00	911	1,00
2010	123	0,98	860	0,98
2011	155	1,26	1 011	1,18
2012	166	1,07	1 035	1,02
2013	163	0,98	1 070	1,03
2014	166	1,02	1 071	1,00
2015	160	0,96	1 039	0,97
2016	163	1,02	1 064	1,02
2017	163	1,00	1 110	1,04
2018	160	0,98	1 086	0,98
2019	161	1,01	1 066	0,98
2020	165	1,02	1 069	1,00
2021	164	0,99	902	0,84
2022	168	1,02	881	0,98
2023	171	1,02	890	1,01
2024	170	0,99	902	1,01

Pozn.: učitelia vrátane riaditeľov a zástupcov

Zdroj: CVTI SR

Graf K3: Vývoj počtu tried a učiteľov v KON



Zdroj: CVTI SR

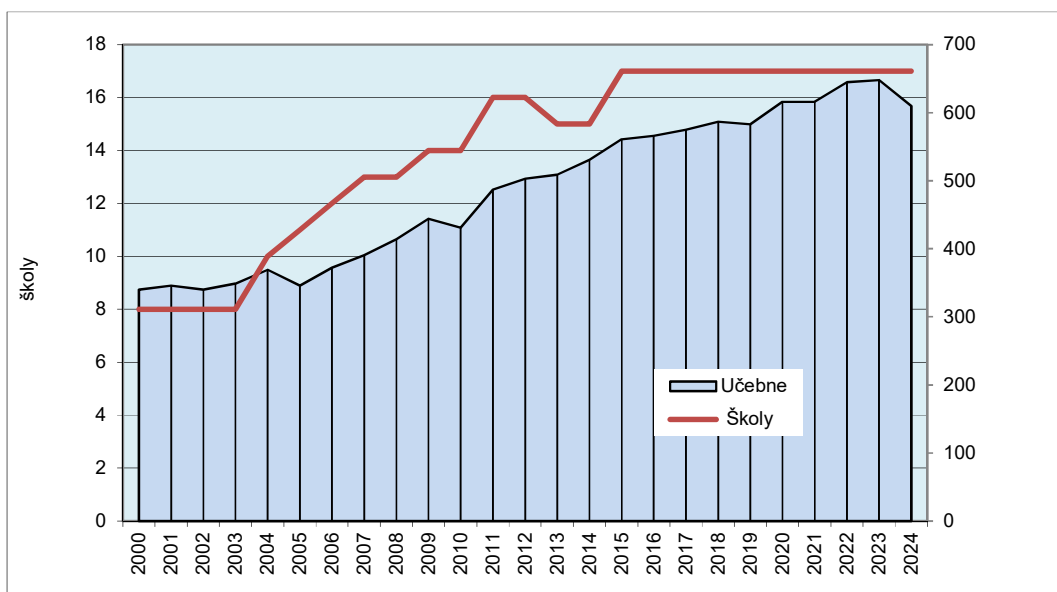
V roku 2000 bolo v 8 konzervatóriách 340 **učební**, do roku 2023 sa tento počet zvýšil na 648 učební v 17- tich školách. V roku 2024 počet medziročne poklesol o 38, na hodnotu 610. Počet konzervatórií je od roku 2015 ustálený na hodnote 17.

Tabuľka K4: Vývoj počtu učební a škôl (KON)

Rok	Učebne	MI(Ub)	Školy	MI(Š)
2000	340	0,99	8	1,00
2001	346	1,02	8	1,01
2002	340	1,00	8	0,90
2003	349	1,00	8	0,95
2004	369	1,00	10	0,95
2005	346	1,01	11	0,96
2006	372	1,00	12	1,01
2007	391	1,00	13	0,95
2008	414	1,00	13	0,91
2009	444	1,00	14	0,98
2010	431	1,01	14	1,00
2011	487	1,13	16	1,14
2012	503	1,03	16	1,00
2013	509	1,01	15	0,94
2014	531	1,04	15	1,00
2015	561	1,06	17	1,13
2016	566	1,01	17	1,00
2017	575	1,02	17	1,00
2018	587	1,02	17	1,00
2019	583	0,99	17	1,00
2020	616	1,06	17	1,00
2021	616	1,00	17	1,00
2022	645	1,05	17	1,00
2023	648	1,00	17	1,00
2024	610	0,94	17	1,00

Zdroj: CVTI SR

Graf K4: Vývoj počtu učební a škôl (KON)



Zdroj: CVTI SR

Pomerové ukazovatele počtu žiakov na učiteľa a učebňu od roku 2000 do 2021 prevažne rástli. Prvý ukazovateľ sa do roku 2021 zvýšil z 2,3 na 3,5 (Z/U) a druhý z 4,6 na 5,2 (Z/Ub). Počet žiakov na triedu klesol z pôvodných 20 na 19,5 v spomínanom roku. V posledných troch sledovaných rokoch hodnota troch spomínaných ukazovateľov mierne klesla. Priemerná veľkosť škôl sa znižovala do roku 2009 zo 197 na 163, po následnej oscilácii v súčasnosti dosahuje hodnotu 173 žiakov na školu.

Tabuľka K5: Vývoj počtu žiakov na triedu, učiteľa, učebňu a školu (KON)

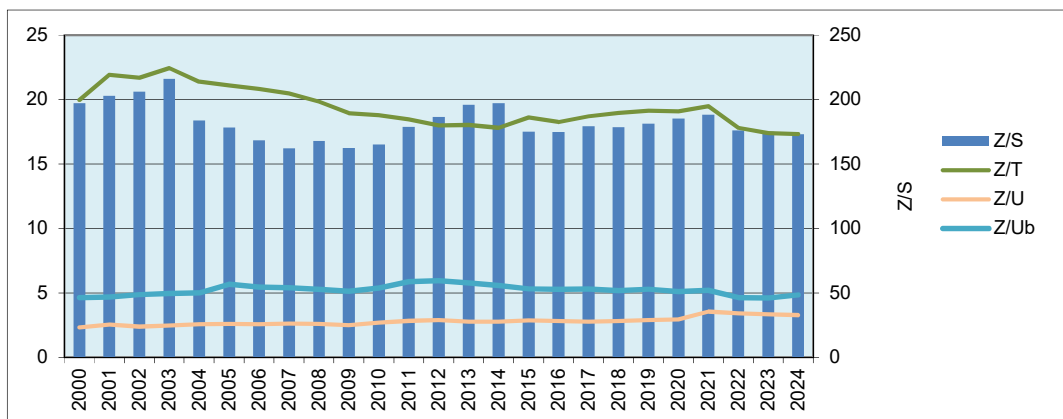
Rok	Z/T	Z/U	Z/Ub	Z/S
2000	20,0	2,3	4,6	197
2001	21,9	2,5	4,7	203
2002	21,7	2,4	4,9	206
2003	22,4	2,5	5,0	216
2004	21,4	2,6	5,0	184
2005	21,1	2,6	5,7	178
2006	20,8	2,6	5,4	168
2007	20,5	2,6	5,4	162
2008	19,8	2,6	5,3	168
2009	19,0	2,5	5,1	163
2010	18,8	2,7	5,4	165
2011	18,4	2,8	5,9	179
2012	18,0	2,9	5,9	187
2013	18,0	2,7	5,8	196
2014	17,8	2,8	5,6	197
2015	18,6	2,9	5,3	175
2016	18,3	2,8	5,3	175
2017	18,7	2,7	5,3	179
2018	19,0	2,8	5,2	178
2019	19,1	2,9	5,3	181
2020	19,1	2,9	5,1	185
2021	19,5	3,5	5,2	188
2022	17,8	3,4	4,6	176
2023	17,4	3,3	4,6	175
2024	17,3	3,3	4,8	173
vývojová krivka				

Zdroj: CVTI SR

Legenda:

- Z/T počet žiakov na triedu (priemerná naplnenosť triedy)
- Z/U počet žiakov na učiteľa (priemerné zaťaženie učiteľa)
- Z/Ub počet žiakov na jednu učebňu (priemerná vyťaženosť učebne)
- Z/S počet detí na jednu školu ("priemerná veľkosť školy")

Graf K5: Vývoj počtu žiakov na triedu, učiteľa, učebňu a školu (KON)

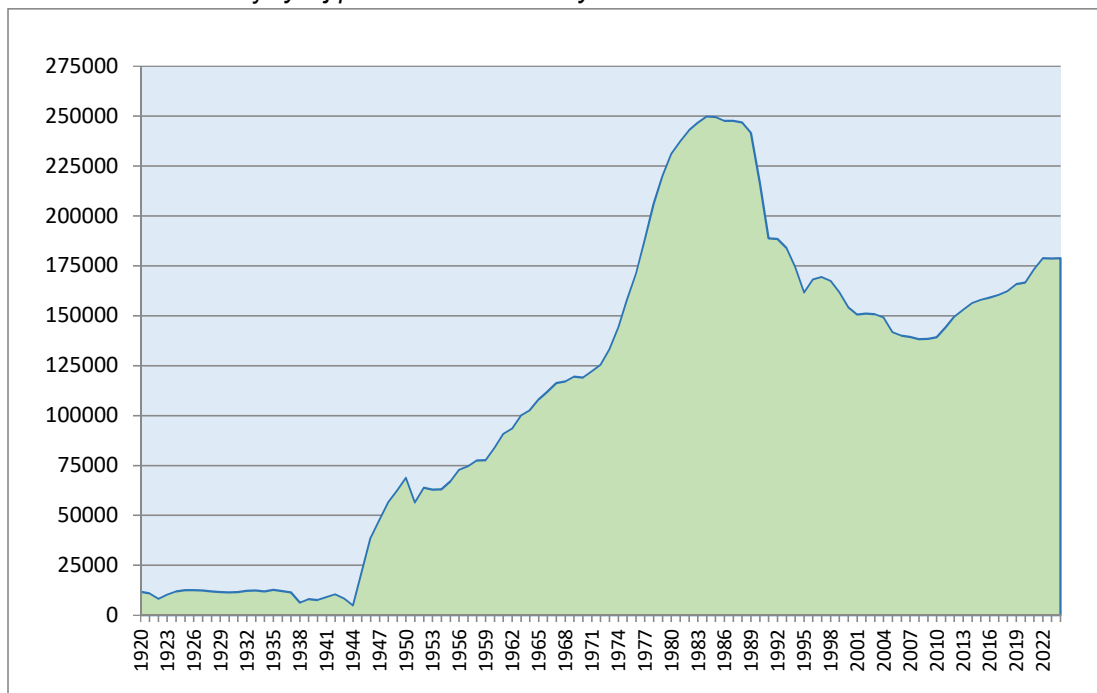


Zdroj: CVTI SR

Dlhodobý vývoj materských, základných a stredných škôl

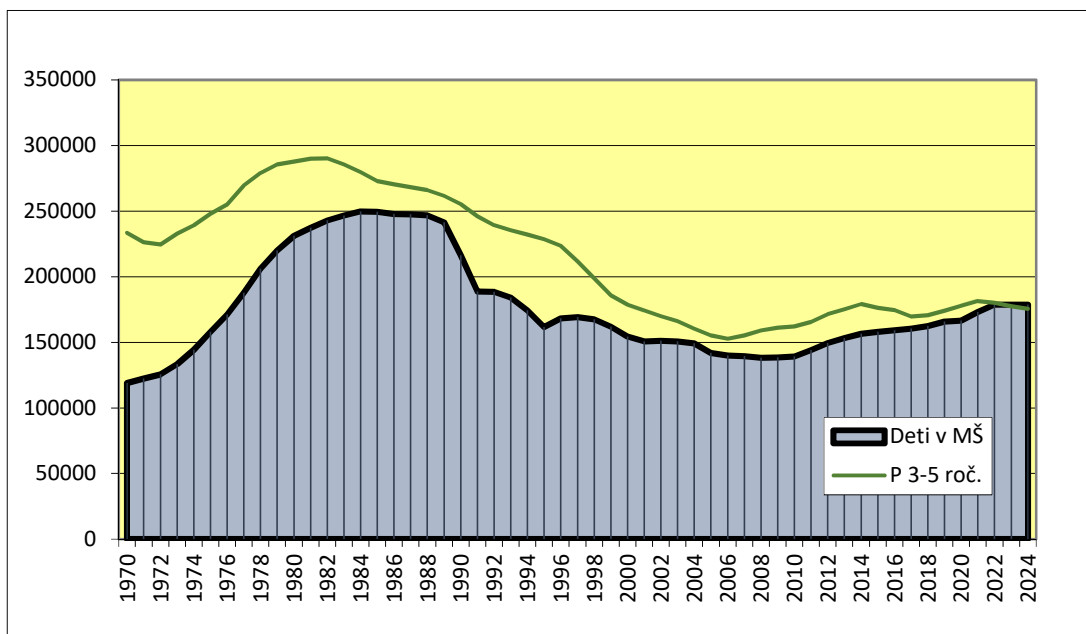
A: Materské školy

Tabuľka P1: Dlhodobý vývoj počtu detí v materských školách od roku 1920 - 2024



Zdroj: CVTI SR

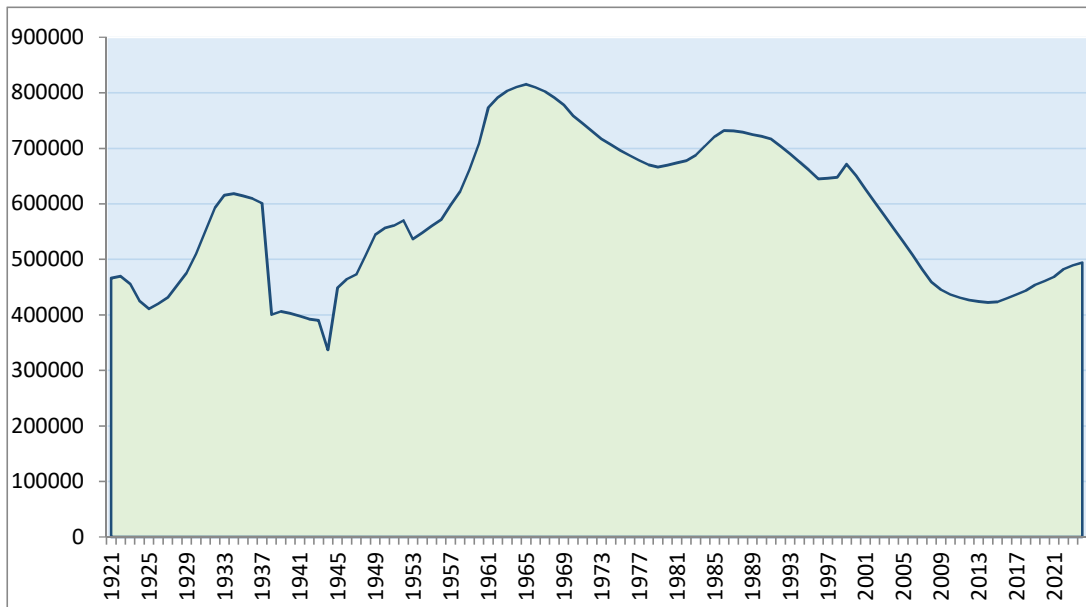
Tabuľka P2: Vývoj referenčnej populácie a počtu detí v materských školách od roku 1970



Zdroj: CVTI SR

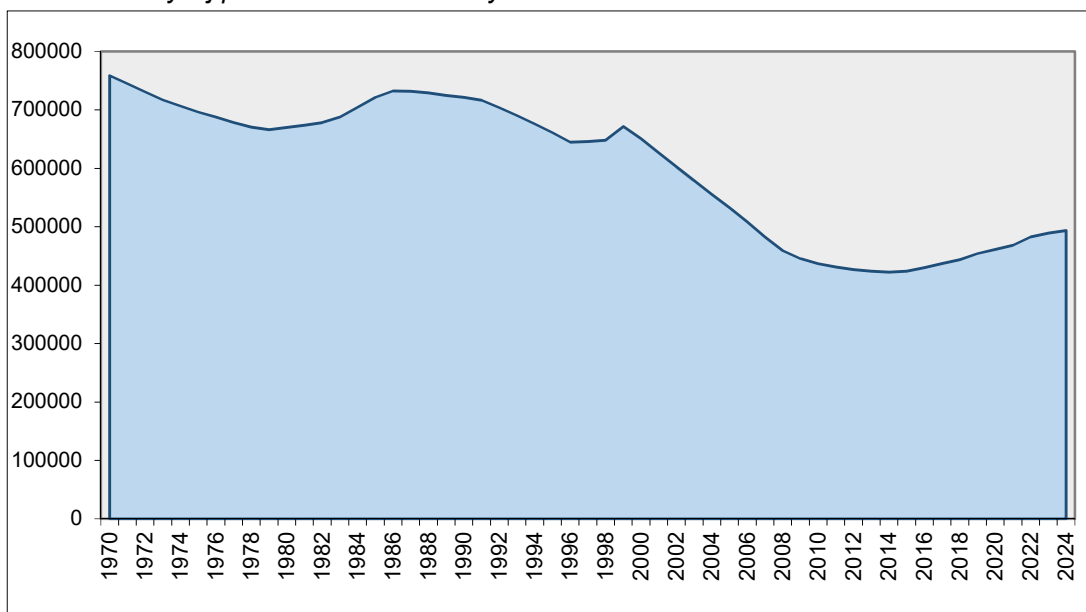
B: Základné školy

Tabuľka P3: Dlhodobý vývoj počtu žiakov v základných školách od roku 1921 - 2024



Zdroj: CVTI SR

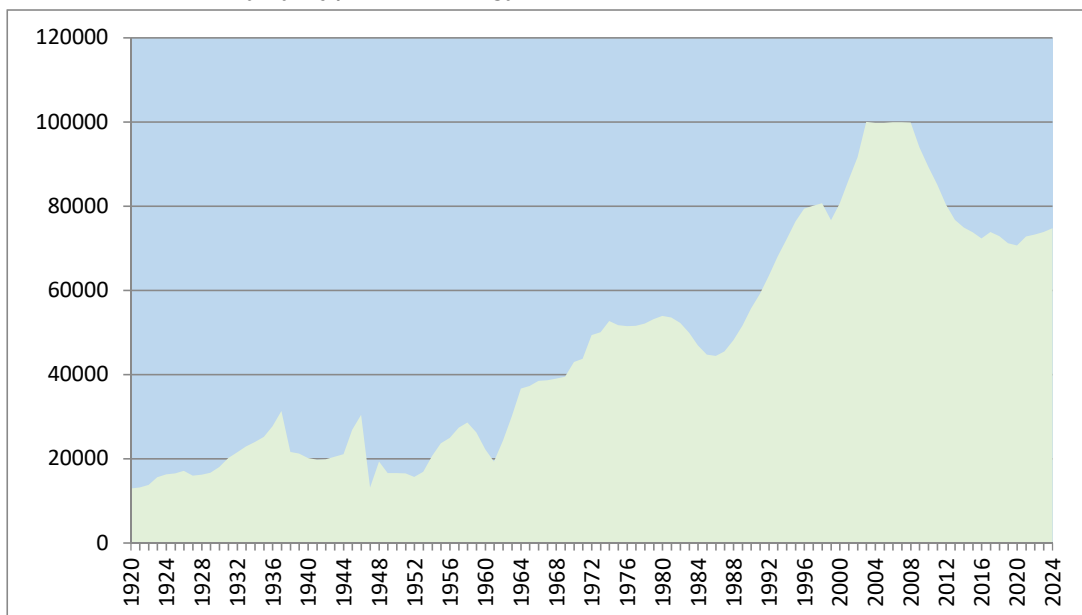
Tabuľka P4: Vývoj počtu žiakov v základných školách od roku 1970 - 2024



Zdroj: CVTI SR

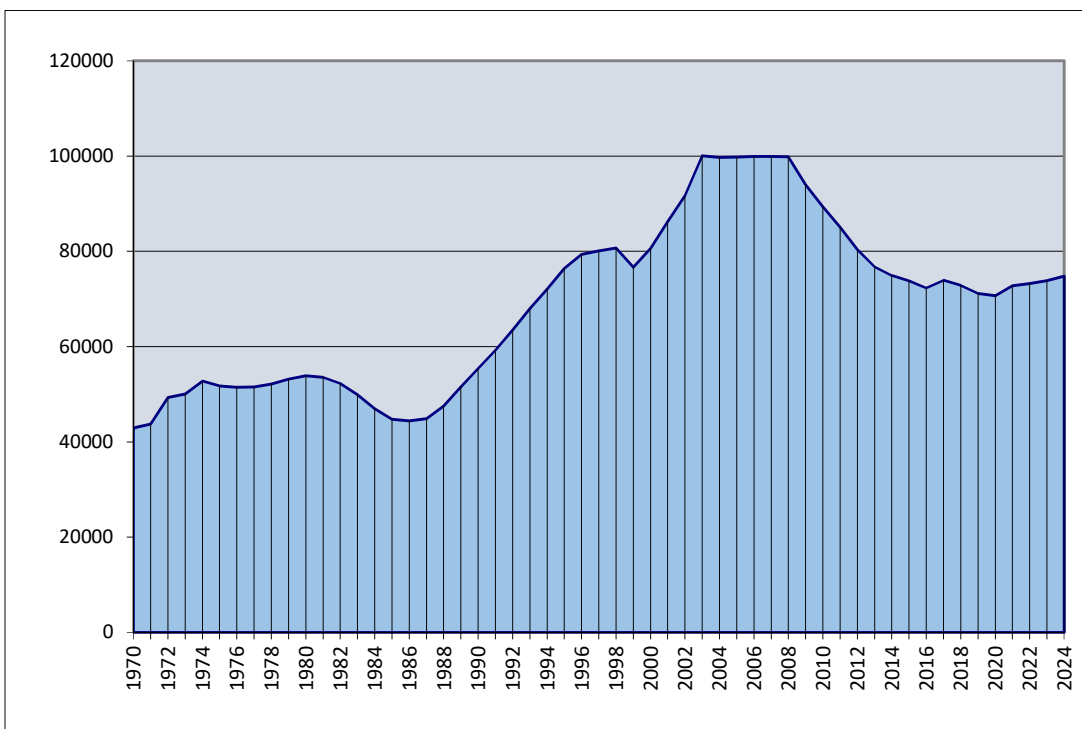
C: Gymnázia

Tabuľka P5: Dlhodobý vývoj počtu žiakov gymnázií od roku 1920 - 2024



Zdroj: CVTI SR

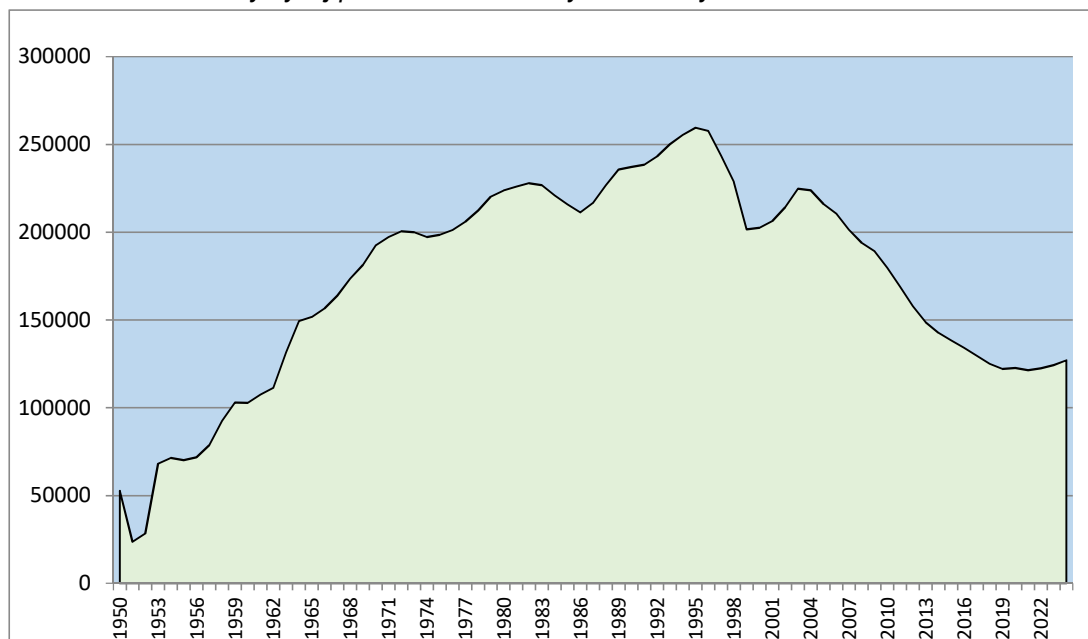
Tabuľka P6: Vývoj počtu žiakov gymnázií od roku 1970 - 2024



Zdroj: CVTI SR

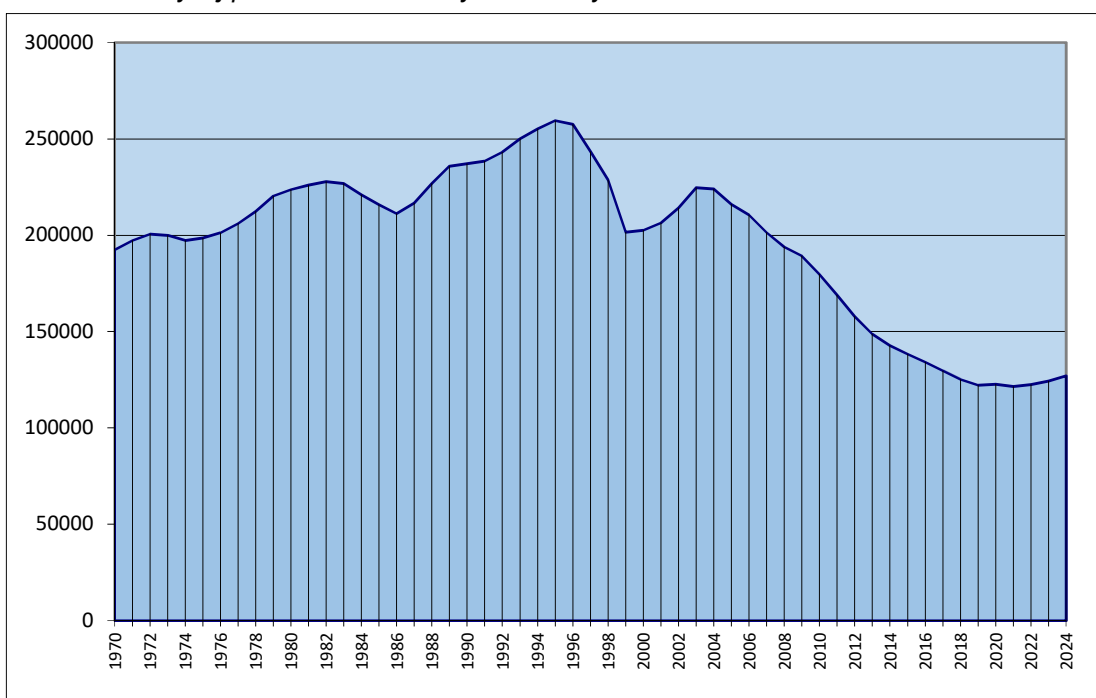
D: Stredné odborné školy

Tabuľka P7: Dlhodobý vývoj počtu žiakov stredných odborných škôl od roku 1950



Zdroj: CVTI SR

Tabuľka P8: Vývoj počtu žiakov stredných odborných škôl od roku 1970 - 2024



Zdroj: CVTI SR