

Ústav informácií a prognóz školstva
Odbor vysokých škôl

**Sociálne a ekonomické podmienky študentov denného štúdia
verejných VŠ na Slovensku
(súčasť medzinárodného projektu EUROSTUDENT III)**

Riešiteľ: RNDr. Mária Šulanová

Bratislava

december 2006

Obsah

1. Úvod	3
2. Metodika	4
3. Výsledky prieskumu	5
3.1. Sociálny status rodín s vysokoškolským študentom	5
3.2. Sociálno-demografická charakteristika študentov	9
3.3. Pracovné skúsenosti študentov pred začatím štúdia na VŠ	11
3.4. Ročník, stupeň, zameranie a metóda štúdia respondentov	14
3.5. Životné podmienky študentov	15
3.5.1. Spôsob bývania študentov	15
3.5.2. Finančná situácia študentov	15
3.5.2.1. Výdavky študentov	16
3.5.2.2. Príjmy študentov	19
3.6. Práca popri štúdiu	25
3.6.1. Časový rozsah práce	25
3.6.2. Miera prekrytia oblasti štúdia a práce	26
3.6.3. Potreba získania financií vlastnou prácou popri štúdiu	27
3.6.4. Vplyv práce na študijné výsledky	27
3.7. Podiel jednotlivých zdrojov financií na celkovom príjme študentov	29
3.8. Študenti, ktorí počas semestra nepracujú	30
3.9. Práca počas prázdnin	31
3.10. Ako študenti zhodnotili svoje životné podmienky	32
3.11. Ako študenti organizujú svoj čas	33
3.12. Prerušenie štúdia	36
3.13. Medzinárodná mobilita	37
3.13.1. Ovládanie cudzích jazykov	37
3.13.2. Druh absolvovanej študijnej aktivity v zahraničí	40
3.13.3. Dĺžka študijnej aktivity v zahraničí	40
3.13.4. Zdroje financovania študijnej aktivity v zahraničí	41
3.13.5. Krajina pobytu	42
3.13.6. Organizačné zastrešenie vzdelávacej aktivity v zahraničí	42
3.13.7. Vplyv prípadných negatívnych javov na plánovanie študijnej aktivity v zahraničí	43
4. Súhrn hlavných výsledkov prieskumu	50
5. Poberanie štipendia a študentskej pôžičky – výsledky prieskumu a oficiálne štatistické údaje	52
5.1. Porovnanie podielu poberateľov štipendia a pôžičky počas rokov 2002 až 2006 – výsledky výskumu	52
5.2. Porovnanie podielu poberateľov štipendia – oficiálne štatistické údaje	52
5.3. Predbežný odhad poberania sociálneho a motivačného štipendia v akademickom roku 2005/2006 podľa podkladov zo študijných oddelení niektorých fakúlt	53
6. Tabuľková príloha	55

1. Úvod

Sociálna situácia študentov vysokých škôl je oblasť, ktorá je zaujímavá pre politikov, odbornú aj laickú verejnosť. Táto oblasť v sebe zahŕňa mnoho dimenzií, ktoré navzájom spolupôsobia v zložitých vzťahoch a našou úlohou bolo tieto vzťahy v rámci našich možností empiricky vyskúmať a interpretovať.

Sociálnu situáciu študentov sme skúmali v uvedených kľúčových aspektoch:

- § sociálny status rodičov študentov a jeho vplyv na vzdelávaciu dráhu mladých ľudí (najmä z hľadiska študijného zamerania)
- § situácia študentov pred začatím štúdia na VŠ (z hľadiska nadväznosti štúdia na strednej škole a vysokej škole, skúseností na trhu práce)
- § finančná situácia študentov (výška príjmov, výdavkov, zdroje financií, spoluúčasť rodičov na financovaní potrieb, poskytovanie podpory z verejných zdrojov)
- § práca popri štúdiu (podiel študentov, ktorí popri štúdiu pracujú, časový rozsah práce, miera zhody oblasti práce a štúdia, vplyv práce na študijné výsledky a výška zárobku)
- § medzinárodná mobilita (ovládanie cudzích jazykov, účasť na vzdelávacej aktivite v zahraničí v minulosti, vplyv rôznych javov na prípadné plánovanie pobytu v zahraničí)

Predkladaná analýza do istej miery obsahovo nadväzuje na štúdie o sociálnom postavení študentov VŠ, ktoré boli vypracované na Ústave informácií a prognóz školstva v rokoch 2002 až 2005. Tento rok však bola v rozhodujúcej miere koncipovaná podľa medzinárodného projektu Eurostudent III, ktorý je základným nástrojom pre monitorovanie a porovnanie sociálnych a ekonomických podmienok študentov vysokých škôl rôznych krajín Európy s cieľom formovať európsku spoločnosť, založenú na poznaní.

Štúdia sa zaoberá situáciou študentov denného štúdia verejných vysokých škôl, ktorí sú občanmi SR.

Keďže počas akademického roka 2005/2006 vstúpili do platnosti nové vyhlášky, týkajúce sa poberania motivačného a sociálneho štipendia, v poslednej kapitole uvádzame porovnanie výsledkov výskumu ÚIPŠ v tejto oblasti za roky 2003 až 2006. Kvôli získaniu uceleného obrazu uvádzame aj oficiálne štatistické údaje poberania sociálneho štipendia v rokoch 2000 až 2005 a predbežné výpočty poberania sociálneho a motivačného štipendia v roku 2006 na základe podkladov zo študijných oddelení 18 fakúlt verejných vysokých škôl.

2. Metodika

Výskum bol realizovaný na základe empirickej sondy metódou dotazníkového prieskumu na limitovanej vzorke študentov denného štúdia vysokých škôl na Slovensku. Dotazník bol koncipovaný podľa finálnej verzie dotazníka z projektu Eurostudent III, obsahoval celkom 42 otázok, z toho 8 identifikačných.

Zber údajov bol uskutočnený v priestoroch fakúlt vysokých škôl prostredníctvom členov Študentskej rady vysokých škôl, prípadne členov študentskej časti akademického senátu príslušných fakúlt v jarných mesiacoch roku 2006, v letných mesiacoch bola na základe získaných informácií urobená databáza údajov, v jesenných mesiacoch boli údaje štatisticky spracované a následne bola vypracovaná štúdia.

Vzorka respondentov bola zvolená na základe viacstupňového kvótného výberu podľa dostupných oficiálnych štatistických údajov, výberovými triediacimi znakmi boli: počet študentov v rámci jednotlivých univerzitných miest, vysokých škôl, fakúlt a skupín študijných odborov. Pri triedení jednotlivých študijných odborov sme vychádzali zo Sústavy študijných odborov vysokoškolského vzdelávania Slovenskej republiky vydanéj rozhodnutím Ministerstva školstva SR č. 2090/2002 – sekr. zo dňa 16. decembra 2002.

Bolo distribuovaných celkom 1 000 dotazníkov na 22 fakúlt, z toho na 18 fakúlt po 50 dotazníkov, na 2 fakulty po 30 dotazníkov a na 2 fakulty po 20 dotazníkov. Do výskumu sa zapojilo 18 fakúlt a do vyhodnotenia bolo použitých celkom 844 dotazníkov.

Získané údaje boli spracované metódou deskriptívnej štatistiky na prvostupňovej a druhostupňovej úrovni použitím štatistického programu SPSS 14.0, testovacím kritériom bol Chi-kvadrát.

Tab. č. 1: Zloženie súboru respondentov podľa sídla a názvu vysokej školy

Mesto	Vysoká škola	Počet respondentov	Percento (%)
Bratislava	Univerzita Komenského v Bratislave	148	17,5
	Ekonomická univerzita v Bratislave	49	6
	Slovenská technická univerzita v Bratislave	95	11,5
Trnava	Trnavská univerzita v Trnave	51	6
Nitra	Univerzita Konštantína Filozofa v Nitre	51	6
	Slovenská poľnohospodárska univerzita v Nitre	49	6
Žilina	Žilinská univerzita v Žiline	95	11,5
Banská Bystrica	Univerzita Mateja Bela v Banskej Bystrici	5	0,5
Ružomberok	Katolícka univerzita v Ružomberku	49	6
Zvolen	Technická univerzita vo Zvolene	50	6
Prešov	Prešovská univerzita v Prešove	53	6,5
Košice	Univerzita Pavla Jozefa Šafárika v Košiciach	50	6
	Univerzita veterinárskeho lekárstva	27	3
	Technická univerzita v Košiciach	61	7,5
spolu		833	100

3. Výsledky prieskumu

3.1. Sociálny status rodín s vysokoškolským študentom

Sociálne a ekonomické podmienky študentov sú do väčšej či menšej miery determinované sociálnym statusom ich rodičov. Keďže ťažisko výskumu bolo orientované na podmienky študentov, status ich rodičov sme skúmali len okrajovo. Pýtali sme sa na niektoré socio - demografické charakteristiky ich rodiny: najvyššie ukončené vzdelanie otca a matky, ich ekonomickú aktivitu, povolanie, úplnosť rodiny, mesačný príjem domácnosti a počet členov domácnosti.

Najväčšia skupina **otcov** dosiahla **stredoškolské vzdelanie s maturitou (38,5 %)**, vysokú školu absolvovala približne štvrtina (24,5 %). U **matiek** sme zistili podobné výsledky, teda opäť najčastejšie uvedeným vzdelaním bolo **stredoškolské s maturitou**, ktoré dosiahla **takmer polovica z nich (44 %)**. Vysokoškolské vzdelanie získala približne pätina matiek (21 %). Na druhej strane len menej ako pätina študentov pochádza z rodín, v ktorých otec alebo matka ukončili len učňovskú školu alebo strednú školu bez maturity (bližšie pozri tab. č. 2), čo môže naznačovať nerovné šance v prístupe k vysokoškolskému vzdelaniu alebo zanechanie štúdia kvôli menej priaznivej sociálno-ekonomickej situácii prostredia, z ktorého môžu pochádzať.

Tab. č. 2: Najvyššie dosiahnuté vzdelanie otcov a matiek študentov (%)

Stupeň dosiahnutého vzdelania	Otec	Matka
Základné alebo neukončené základné	1,5	1,5
Učňovské alebo stredoškolské bez maturity	19,5	12
Stredoškolské s maturitou	38,5	44
Pomaturitné kvalifikačné vzdelanie (druhá maturita)	7,5	12,5
Vyššie odborné vzdelanie (absolutorium)	4,5	6,5
Vysokoškolské	24,5	21
Získanie vedeckej hodnosti	3	1,5
Neviem	1	1
Spolu	100	100

Medzi vzdelaním otca a študijným zameraním respondentov sme zistili významný rozdiel ($p < 0,001$). **Otca s vysokoškolským vzdelaním má až 42 % študentov sociálnych, ekonomických alebo právnych vied a 36,5 % študentov zdravotníctva a sociálnych služieb, avšak len 17 % študentov výchovy a vzdelávania.** Na druhej strane približne štvrtina odpovedajúcich študentov humanitných vied a technického zamerania* uviedlo, že ich otec má najvyššie ukončené vzdelanie základné alebo stredoškolské bez maturity (bližšie pozri tab. č. 3). Tieto výsledky naznačujú, že študenti, ktorí študujú prestížne študijné odbory z oblasti sociálnych vied, ekonómie, manažmentu, práva a medicíny, vo väčšej miere pochádzajú z rodín s vyšším sociálnym statusom, s čím sa väčšinou spája lepšia ekonomická situácia týchto rodín.

* Medzi študentov technického zamerania patria študenti skupiny študijných odborov konštruovanie, technológie, výroba a komunikácie

Tab. č. 3: Korelácia medzi študijným zameraním respondentov a vzdelaním otca (%)

Skupina študijných odborov	Najvyššie ukončené vzdelanie otca		
	ZŠ alebo SŠ bez maturity	SŠ s maturitou	VŠ
Výchova a vzdelávanie	19,5	63,5	17
Humanitné vedy a umenie	27,5	45,5	27
Sociálne, ekonomické a právne vedy	16	42	42
Konštruovanie, technológie, výroba a komunikácie	25,5	49,5	25
Pôdohospodárske a veterinárske vedy	22,5	54	23,5
Zdravotníctvo a sociálne služby	16,5	47	36,5

Pozn.: V tabuľke neuvádzame výsledky za študentov prírodných vied, služieb a informatických vied, matematiky, informačných a komunikačných technológií, pretože ich počet nebol dostatočne veľký

Viac ako tri štvrtiny otcov aj matiek respondentov boli v čase zberu údajov zamestnaní, pracovali na živnosť, podnikali alebo poberali starobný dôchodok a popri tom aj pracovali, teda boli **ekonomicky aktívni (85,5 % otcov a 80,5 % matiek)**. Ostatné kategórie v rámci tejto charakteristiky boli zastúpené len v malej miere, čo možno hodnotiť z hľadiska finančnej situácie rodín a ich príjmov jednoznačne pozitívne (bližšie pozri tab. č. 4).

Tab. č. 4: Ekonomická aktivita otca a matky respondentov (%)

	Otec	Matka
Zamestnaný/á, podnikateľ/ka, živnostník alebo pracujúci dôchodca	85,5	80,5
Nezamestnaný/á	4	6,5
Nie je ekonomicky aktívny/a (napr. pracuje v domácnosti)	0,5	3
Dôchodca/dôchodkyňa na odpočinku	4,5	8,5
Zosnulý/á	4	1
Neviem	1,5	0,5
Spolu	100	100

Čo sa týka pracovného zaradenia rodičov, prevažujú povolania, pri ktorých sa nepožaduje vysoká úroveň vzdelania. Najviac zastúpení boli technickí, zdravotnícki, pedagogickí alebo iní pomocní odborní pracovníci (24 % otcov a 29 % matiek). Druhou najfrekvencovanejšou skupinou pracovného zaradenia otcov boli remeselnícke alebo robotnícke povolania, vyžadujúce kvalifikáciu (18,5 %). Pomerne veľká skupina matiek pracuje ako nižší administratívny pracovník (22,5 %). Pracovnú pozíciu s prevahou tvorivej duševnej práce, prípadne v riadiacej funkcii má len 19 % otcov a 17,5 % matiek. Len nepatrný podiel rodičov pracuje ako pomocný alebo nekvalifikovaný pracovník, prípadne v armáde (bližšie pozri tab. č. 5).

Tab. č. 5: Povolanie otca a matky respondentov (%)

	Otec	Matka
Zákonodarca, vyšší štátny úradník, vedúci alebo riadiaci pracovník	12	6,5
Vedecký alebo odborný duševný pracovník	9	11
Technický, zdravotnícky, pedagogický a iný pomocný odborný pracovník	24	29
Nižší administratívny pracovník	7,5	22,5
Prevádzkový pracovník v službách alebo v obchode	10,5	13,5
Kvalifikovaný pracovník v poľnohospodárstve, lesníctve alebo rybárstve	6,5	3
Remeselník alebo kvalifikovaný robotník	18,5	4,5
Pracovník pri obsluhu strojov a zariadení	6,5	4
Pomocný a nekvalifikovaný pracovník	2	3,5
Pracovník v armáde	0	0,5
Neviem	3,5	2
Spolu	100	100

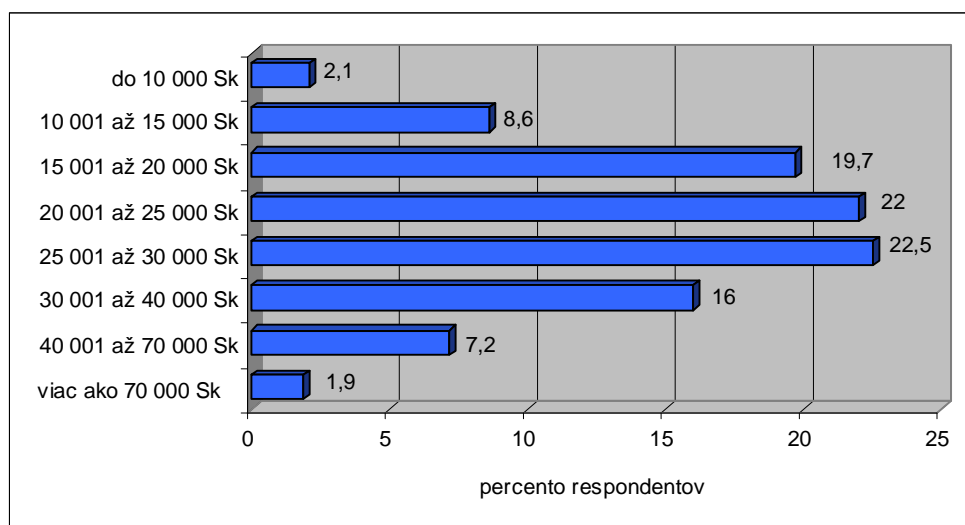
Takmer deväť z desiatich študentov pochádza z úplných rodín, teda títo mladí ľudia žijú v domácnosti s obidvomi rodičmi, čo je jednoznačne pozitívne (bližšie pozri tab. č. 6).

Tab. č. 6: Úplnosť rodiny študenta

	Percento respondentov (%)
Úplná s obidvomi rodičmi	88,5
Neúplná s jedným rodičom	11,5
Už nemám rodičov	0
Spolu	100

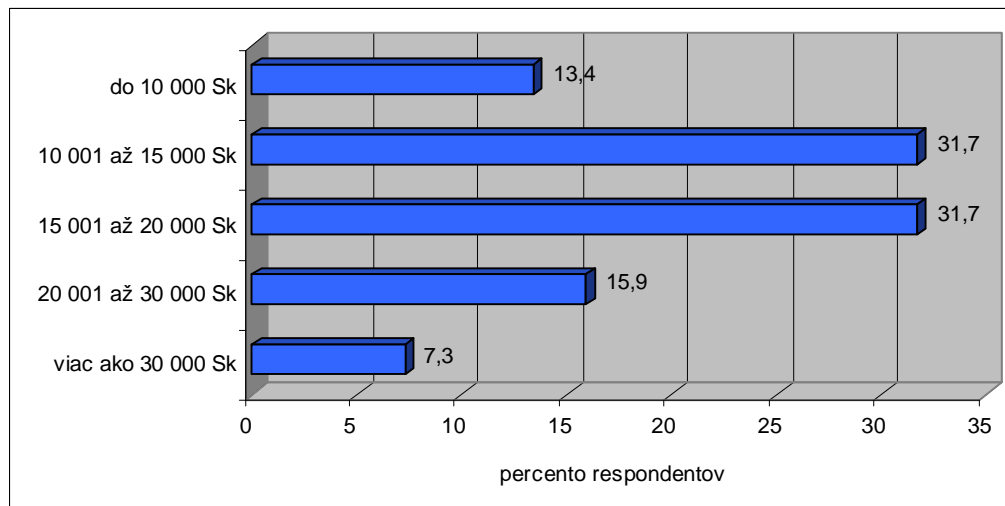
Ďalším kritériom pri zisťovaní sociálno-ekonomického statusu rodín bol **celkový mesačný príjem domácnosti**. Pri analýze tohto ukazovateľa sme zvlášť skúmali úplné rodiny a zvlášť neúplné rodiny. Treba však uviesť, že sa jedná len o odhadované hodnoty príjmu, pričom tento odhad môže byť do väčšej či menšej miery nepresný. **Medián odhadovaného príjmu úplnej rodiny** bola v období zberu údajov **25 000 Sk** (aritmetický priemer = 28 480 Sk), pričom tento ukazovateľ dosiahol veľmi vysoký stupeň variability (smerodajná odchýlka = 15 620 Sk), čo odráža diferenciaciu výšky príjmov jednotlivých rodín, spadajúcich do rôznych sociálnych vrstiev obyvateľstva. **Najviac študentov uviedlo (22,5 %), že ich rodina má mesačný príjem 25 001 Sk až 30 000 Sk, 22 % rodín má príjem 20 001 Sk až 25 000 Sk a 19,7 % má príjem v rozmedzí 15 001 Sk až 20 000 Sk.** Výsledky sú znázornené v grafe č. 1.

Graf č. 1: Odhadovaný celkový mesačný príjem úplných rodín študentov



Medián odhadovaného príjmu neúplných rodín dosiahol hodnotu **16 000 Sk** (aritmetický priemer = 18 780 Sk), aj u tohto podsúboru sme zistili veľmi vysoký stupeň príjmovej variability (smerodajná odchýlka = 11 840 Sk). Príjem v intervale 10 001 Sk až 15 001 Sk alebo 15 001 Sk až 20 tisíc Sk má podľa odhadov študentov rovnaký počet rodín (31,5 % pre obidva uvedené intervaly). Výsledky sú znázornené v grafe č. 2.

Graf č. 2: Odhadovaný celkový mesačný príjem neúplných rodín študentov



Vo všeobecnosti majú najväčší **príjem rodiny, ktorých syn alebo dcéra študuje sociálne, ekonomické alebo právne vedy**, či berieme do úvahy len úplné alebo všetky rodiny (**medián príjmu všetkých rodín je 27 000 Sk, medián príjmu úplných rodín je 28 500 Sk**, bližšie pozri tab. č. 7 a tab. č. 8). Najmenší príjem sme zistili u rodín, ktorých potomkovia študujú **pôdohospodárske a veterinárske vedy** (**medián príjmu všetkých rodín je 22 000 Sk**).

Tab. č. 7: Odhadovaný mesačný príjem domácnosti vo vzťahu k študijnému zameraniu respondentov (Sk) – všetky rodiny

Skupina študijných odborov	Medián	Aritmetický priemer	Smerodajná odchýlka
Výchova a vzdelávanie	23 000	26 480	16 470
Humanitné vedy a umenie	23 000	25 770	14 770
Sociálne, ekonomické a právne vedy	27 000	29 720	13 060
Prírodné vedy	*	*	*
Konštruovanie, technológie, výroba a komunikácie	25 000	28 510	20 210
Pôdohospodárske a veterinárske vedy	22 000	24 190	12 330
Zdravotníctvo a sociálne služby	26 000	29 420	15 740
Služby	*	*	*
Informatické vedy, matematika, informačné a komunikačné technológie	*	*	*

Vysvetlivky: * - kvôli nedostatočnému počtu respondentov sme dané hodnoty neuviedli

Tab. č. 8: Odhadovaný mesačný príjem domácnosti vo vzťahu k študijnému zameraniu respondentov (Sk) – úplné rodiny

Skupina študijných odborov	Medián	Aritmetický priemer	Smerodajná odchýlka
Výchova a vzdelávanie	25 000	28 450	17 220
Humanitné vedy a umenie	25 000	27 880	15 380
Sociálne, ekonomické a právne vedy	28 500	30 550	12 600
Prírodné vedy	*	*	*
Konštruovanie, technológie, výroba a komunikácie	25 000	28 320	18 960
Pôdohospodárske a veterinárske vedy	25 000	26 610	13 000
Zdravotníctvo a sociálne služby	26 000	30 280	16 520
Služby	*	*	*
Informatické vedy, matematika, informačné a komunikačné technológie	*	*	*

Vysvetlivky: * - kvôli nedostatočnému počtu respondentov sme dané hodnoty neuviedli

3.2. Sociálno-demografická charakteristika študentov

Pre získanie celistvého obrazu o štruktúre výberového súboru respondentov sme skúmali niektoré ich osobné údaje: vek, pohlavie, rodinný stav včítane sledovania výskytu partnerského vzťahu, počet detí, ich vek a výskyt fyzického hendikepu alebo chronického ochorenia študentov, ktoré im spôsobuje pri štúdiu ťažkosti.

Zloženie súboru respondentov podľa veku je uvedené v tab. č. 9.

Tab. č. 9: Vek respondentov

	Celý súbor (%)
18 – 20 rokov	20
21 rokov	25
22 rokov	22
23 rokov	15
24 rokov a viac	18
spolu	100

Počet mužov a žien bol pomerne vyrovnaný, vo výberovom súbore bola približne polovica respondentov mužského pohlavia a polovica respondentov ženského pohlavia (bližšie pozri tab. č. 10).

Tab. č. 10: Zloženie výskumnej vzorky podľa pohlavia

Pohlavie	Percento respondentov (%)
Muži	54
Ženy	46
Celý súbor	100

Takmer všetci študenti (98 %) uvedli, že sú slobodní. Tento jav je z hľadiska pomerne nízkeho veku, ale najmä kvôli finančnej a časovej náročnosti štúdia, potreby či mnohokrát nevyhnutnosti popri štúdiu pracovať a u absolútnej väčšiny študentov aj kvôli nevyriešeniu bytovej otázky úplne prirodzený. Nadpolovičná väčšina odpovedajúcich študentov (**59 %**) **nemala** v čase zberu údajov **stáleho partnera/partnerku** a **39 %** bolo slobodných, avšak **mali stáleho partnera/partnerku**. Zistili sme, že stáleho partnera má významne väčší podiel žien ($p < 0,001$, bližšie pozri tab. č. 11). Tento jav možno vysvetliť tým, že vo všeobecnosti dievčatá dozrievajú skôr po fyzickej aj psychickej stránke, sú teda na dlhodobejší vzťah pripravené skôr ako ich rovesníci. Spomedzi respondentov mužského pohlavia študovalo 11 % katolícku teológiu, čo vyžaduje život v celibáte, títo študenti teda veľmi pravdepodobne partnerku ani nehľadajú.

Tab. č. 11: Vzťah medzi pohlavím a rodinným stavom respondentov (%)

Rodinný stav	Celý súbor (%)	Muži (%)	Ženy (%)
slobodný/á so stálou partnerkou/partnerom	39	33	46,5
slobodný/á bez stálej partnerky/partnera	59	65,5	50
žnatý/vydatá	2	1,5	3,5
spolu	100	100	100

Zaujímalo nás, či existuje signifikantný rozdiel medzi výskytom partnerského vzťahu u mužov a žien, ak nebudeme brať do úvahy študentov katolíckej teológie. Aj v tomto prípade sa medzi skúmanými znakmi potvrdil štatisticky významný rozdiel, avšak na nižšej hladine významnosti ($p < 0,05$; bližšie pozri tab. č. 12).

Tab. č. 12: Vzťah medzi pohlavím a rodinným stavom respondentov (%) – bez študentov katolíckej teológie

Rodinný stav	Muži (%)	Ženy (%)
slobodný/á, so stálou/stálym partnerkou/partnerom	37	46,5
slobodný/á, bez stálej/stáleho partnerky/partnera	61,5	50
iné (žnatý/vydatá, rozvedený/á)	1,5	3,5
spolu	100	100

Signifikantný rozdiel sme zistili aj medzi podielom slobodných bez partnera, resp. s partnerom a ich študijným zameraním ($p < 0,001$, bližšie pozri tab. č. 13). Ak do vzorky respondentov nezapočítame študentov katolíckej teológie, medzi sledovanými znamkami nie je žiadny štatisticky významný rozdiel.

Tab. č. 13: Vzťah medzi študijným zameraním a výskytom partnerského vzťahu (%)

Skupina študijných odborov	slobodný/á, so stálou partnerkou/stálym partnerom	slobodný/á, bez stálej partnerky/stáleho partnera
Výchova a vzdelávanie	39	61
Humanitné vedy a umenie	22,5	77,5
Sociálne, ekonomické a právne vedy	44,5	55,5
Konštruovanie, technológie, výroba a komunikácie	44,5	55,5
Pôdohospodárske a veterinárske vedy	53,5	46,5
Zdravotníctvo a sociálne služby	33,5	66,5

Pozn.: V tabuľke neuvádzame výsledky za študentov prírodných vied, služieb a informatických vied, matematiky, informačných a komunikačných technológií, pretože ich počet nebol dostatočne veľký

Jedno alebo viacero detí má len 1 % študentov. Materstvo, resp. otcovstvo už počas štúdia na vysokej škole je skutočne výnimočným javom, do veľkej miery to môže byť spôsobené náročnosťou životných okolností študentov, ako sme sa o tom už zmienili.

Približne **4,5 % respondentov uviedlo, že má nejaký fyzický hendikep alebo chronické ochorenie, ktoré im spôsobuje pri štúdiu ťažkosti.** Najčastejšie išlo o krátkozrakosť, astmu, alergiu, ale aj bronchitídu, poruchy štítnej žľazy, ochorenia chrbtice, ekzém, dokonca epilepsiu.

3.3. Pracovné skúsenosti študentov pred začatím štúdia na VŠ

Z hľadiska nadväznosti stredoškolského a vysokoškolského štúdia sme zistili, že **väčšina respondentov (79,5 %) pokračovala v štúdiu na VŠ bezprostredne po absolvovaní strednej školy. Ostatní (20,5 %) začali študovať na VŠ po jednoročnej alebo viacročnej pauze,** pričom najčastejšie uvádzali obdobie jedného roka (9 %) a je prirodzené, že s predĺžovaním prestávky priamoúmerne klesal počet študentov, ktorí začali študovať na VŠ (bližšie pozri tab. č. 14).

Tab. č. 14: Počet rokov medzi štúdiom na SŠ a VŠ (podsubor študentov, ktorí v štúdiu nepokračovali bezprostredne)

	Percento respondentov (%)
jeden	9
dva	5
tri	2
štyri alebo viac	2

Medzi študentmi rôzneho študijného zamerania sme zistili významný rozdiel v tom, či začali študovať na VŠ bezprostredne po ukončení strednej školy alebo až neskôr ($p < 0,05$;

pozri tab. č. 15). Bezprostredne po ukončení strednej školy pokračovali v štúdiu na VŠ najmä respondenti technického zamerania * (86,5 %) a učiteľského, resp. pedagogického zamerania ** (82,5 %). Tento jav môže byť spôsobený do istej miery tým, že na technické študijné odbory prijímajú istú časť uchádzačov na základe výborného prospechu na strednej škole, teda bez prijímacích pohovorov a prijímacie konanie na učiteľské, resp. pedagogické študijné odbory je vo všeobecnosti menej náročné ako u iných odborov. Na druhej strane takmer jedna tretina študentov humanitných vied začala študovať na VŠ aspoň po jednoročnej prestávke (31,5 %). Na hlbšiu analýzu by sme však potrebovali pracovať s väčším súborom respondentov.

Tab. č. 15: Vzťah medzi študijným zameraním a časom medzi stredoškolským a vysokoškolským štúdiom

Skupina študijných odborov	bezprostredné pokračovanie	pokračovanie po jednom alebo viacerých rokoch
Výchova a vzdelávanie	82,5	17,5
Humanitné vedy a umenie	68,5	31,5
Sociálne, ekonomické a právne vedy	79	21
Konštruovanie, technológie, výroba a komunikácie	86,5	13,5
Pôdohospodárske a veterinárske vedy	75,5	24,5
Zdravotníctvo a sociálne služby	74,5	25,5

Pozn.: V tabuľke neuvádzame výsledky za študentov prírodných vied, služieb a infromatických vied, matematiky, informačných a komunikačných technológií, pretože ich počet nebol dostatočne veľký

Medzi mužmi a ženami sme v otázke času medzi stredoškolským a vysokoškolským štúdiom nezistili žiadny štatisticky významný rozdiel.

Najčastejšou príčinou nepokračovania v štúdiu na VŠ hneď po ukončení SŠ bolo neuspeneie na prijímacích pohovoroch (7,5 %). Nedostatok financií zabránil v bezprostrednom pokračovaní v štúdiu na VŠ len 2 % respondentov, čo je uspokojivý výsledok. Ženy významne častejšie uviedli, že na VŠ nezačali študovať hneď po ukončení SŠ kvôli nedostatku voľných študijných miest ($p < 0,001$). To môže znamenať, že ženy sa častejšie uchádzali o štúdium, kde počet uchádzačov do väčšej miery preyšoval plánovaný počet prijatých a príčinou neprijatia v tomto prípade nebol neúspech na prijímacích pohovoroch. Muži zase významne častejšie zdôvodnili oneskorené začatie štúdia na VŠ osobnými alebo rodinnými dôvodmi ($p < 0,05$; bližšie pozri tab. č. 16).

Tab. č. 16: Príčiny nepokračovania v štúdiu na VŠ bezprostredne po ukončení SŠ

	Celý súbor (%)	Muži (%)	Ženy (%)
Nedostatok voľných študijných miest	4	2	6
Neuspeneie na prijímacích pohovoroch	7,5	7,5	8
Nedostatok financií	2	2	1
Chcel/a som najprv získať skúsenosti na trhu práce a zarobiť si peniaze	4	4	3
Osobné alebo rodinné dôvody	3	5	1,5
Zdravotné dôvody	0,5	1	0
Iné	3	5	2

Pozn.: Respondenti mohli zvoliť viacero odpovedí.

* Medzi študentov technického zamerania patria študenti skupiny študijných odborov konštruovanie, technológie, výroba a komunikácie

** Medzi študentov učiteľského, resp. pedagogického zamerania patria študenti skupiny študijných odborov výchova a vzdelávanie

Podiel študentov jednotlivých študijných zameraní, ktorí pokračovali v štúdiu na VŠ až po jednoročnej alebo viacročnej prestávke, sa významne líšil ($p < 0,05$; bližšie pozri tab. č. 17).

Tab. č. 17: Pokračovanie v štúdiu na VŠ až po jednoročnej alebo viacročnej prestávke vo vzťahu k študijnému zameraniu

Skupina študijných odborov	Percento respondentov (%)
Výchova a vzdelávanie	18
Humanitné vedy a umenie	31,5
Sociálne, ekonomické a právne vedy	21
Prírodné vedy	*
Konštruovanie, technológie, výroba a komunikácie	14
Pôdohospodárske a veterinárske vedy	24,5
Zdravotníctvo a sociálne služby	25,5
Služby	*
Informatické vedy, matematika, informačné a komunikačné technológie	*

Vysvetlivky: * - kvôli nedostatočnému počtu respondentov sme dané hodnoty neuviedli

Približne dve tretiny študentov uviedlo, že už **pred začatím štúdia na VŠ získali nejaké skúsenosti na trhu práce**, čo možno hodnotiť z hľadiska získavania pracovných skúseností aj z finančného hľadiska jednoznačne pozitívne. **Najväčšiu skupinu tvoria študenti, ktorí pracovali príležitostne, teda napríklad brigádnicky počas letných prázdnin (53,5 %)**, väčšina respondentov totiž bezprostredne pokračovala v štúdiu na VŠ a teda na dlhodobejšiu prácu nebol vytvorený priestor (bližšie pozri tab. č. 18). Takmer všetci študenti (92 %), ktorí už boli riadne zamestnaní, podnikali alebo pracovali na živnosť (najmenej 6 mesiacov), začali študovať na VŠ aspoň po jednom roku od ukončenia štúdia na strednej škole, teda nie bezprostredne.

Tab. č. 18: Skúsenosti na trhu práce pred vstupom na vysokú školu

	Celý súbor (%)
Nemal/a som žiadne skúsenosti	32
Išlo len o príležitostnú prácu (napr. brigádu počas prázdnin)	53,5
Išlo o absolventskú prax alebo krátkodobú odbornú prax	9,5
Išlo o základnú alebo civilnú vojenskú službu	3
Bol/a som riadne zamestnaná, podnikal/a som alebo pracoval/a na živnosť	7,5

Pozn.: Študenti mohli uviesť viaceré možnosti.

Respondenti rôzneho študijného zamerania sa významne líšili v tom, či pred začatím štúdia na VŠ mali nejaké skúsenosti na trhu práce ($p < 0,05$). Až 42 % študentov humanitných vied uviedlo, že nemali žiadne skúsenosti. Na druhej strane túto odpoveď zvolilo len 22,5 % študentov technického zamerania (bližšie pozri tab. č. 19, prvý stĺpec). Aj pri voľbe odpovede, že išlo len o príležitostnú prácu (napr. brigádu počas prázdnin), sme medzi respondentmi jednotlivých študijných zameraní zistili významný rozdiel ($p < 0,001$). Túto odpoveď zvolilo len 39,5 % študentov humanitných vied, avšak až 69,5 % študentov technického zamerania (bližšie pozri tab. č. 19, druhý stĺpec). Pre detailnejšiu analýzu týchto výsledkov by sme potrebovali väčší výberový súbor respondentov.

Tab. č. 19: Skúsenosti na trhu práce vo vzťahu k študijnému zameraniu (%)

Skupina študijných odborov	nemal/a som žiadne skúsenosti	išlo len o príležitostnú prácu
Výchova a vzdelávanie	29,5	61
Humanitné vedy a umenie	42	39,5
Sociálne, ekonomické a právne vedy	26,5	55,5
Prírodné vedy	*	*
Konštruovanie, technológie, výroba a komunikácie	22,5	69,5
Pôdohospodárske a veterinárske vedy	28,5	53
Zdravotníctvo a sociálne služby	36	48,5
Služby	*	*
Informatické vedy, matematika, informačné a komunikačné technológie	*	*

Vysvetlivky: * - hodnotu štatistického výstupu sme kvôli malému podsúboru respondentov nepovažovali za dostatočne spoľahlivý výsledok

Vo voľbe jednotlivých odpovedí sa muži a ženy signifikantne nelíšili.

3.4. Ročník, stupeň, zameranie a metóda štúdia respondentov

Najväčšia skupina respondentov (28 %) študovala v čase zberu údajov **druhý rok štúdia na VŠ**, 22 % študentov študovalo **tretí rok** a 19 % **štvrtý rok** (bližšie pozri tab. č. 20).

Tab. č. 20: Doterajší počet rokov štúdia na VŠ

	Percento (%)
jeden	14
dva	28
tri	22
štyri	19
päť	10
šesť alebo viac	7
spolu	100

Približne 42 % respondentov uviedlo, že študuje **bakalársky študijný program** a 58 % **magisterský, inžiniersky alebo doktorský študijný program**.

V tab. č. 21 je uvedené študijné zameranie respondentov.

Tab. č. 21: Študijné zameranie respondentov

Skupina študijných odborov	Celý súbor (%)
Výchova a vzdelávanie	11,5
Humanitné vedy a umenie	14
Sociálne, ekonomické a právne vedy	16,5
Prírodné vedy	1
Konštruovanie, technológie, výroba a komunikácie	25
Pôdohospodárske a veterinárske vedy	14
Zdravotníctvo a sociálne služby	12
Služby	6
Informatické vedy, matematika, informačné a komunikačné technológií	0
Spolu	100

U prevažnej väčšiny študentov (90 %) prebieha štúdium prezenčne, 9 % uviedlo, že študuje kombinovane prezenčnou aj dištančnou metódou a len 1 % študuje dištančne. Čo sa týka jednotlivých študijných zameraní, najmenšiu variabilitu v metóde štúdia sme zistili u študentov zdravotníctva, sociálneho zabezpečenia, z ktorých až 99 % uviedlo, že študuje prezenčne. Naopak najväčšiu variabilitu sme zistili u študentov poľnohospodárstva alebo veterinárstva a s veľmi malým rozdielom aj u študentov technických študijných odborov (bližšie pozri tab. č. 22).

Tab. č. 22: Vzťah medzi metódou štúdia a študijným zameraním respondentov

Skupina študijných odborov	Metóda štúdia		
	prezenčná	dištančná	kombinovaná
Výchova a vzdelávanie	93,5	0	6,5
Humanitné vedy a umenie	95,5	2	2,5
Sociálne, ekonomické a právne vedy	91,5	0	8,5
Prírodné vedy	*	*	*
Konštruovanie, technológie, výroba a komunikácie	88	1,5	10,5
Pôdohospodárske a veterinárske vedy	87	1	12
Zdravotníctvo a sociálne služby	99	0	1
Služby	*	*	*
Informatické vedy, matematika, informačné a komunikačné technológie	*	*	*

Vysvetlivky: * - kvôli nedostatočne veľkému podsúboru respondentov sme zistené údaje nepovažovali za dostatočne vierohodné

3.5. Životné podmienky študentov

3.5.1. Spôsob bývania študentov

Približne štvrtina študentov (24 %) býva počas semestra v spoločnej domácnosti s rodičmi. Ostatní bývajú mimo domácnosti rodičov, z nich prirodzene najväčšia skupina býva v študentskom domove (60 %), približne desatina býva v podnájme (11 %) a 5 % uviedlo iný typ ubytovania, napr. spoločný byt s manželom/partnerom, bývanie u svokrovcov, u príbuzných, známych, vo vlastnom byte, príp. v kňazskom seminári alebo v rehoľnom dome (študenti Rímskokatolíckej bohosloveckej fakulty UK v Bratislave).

3.5.2. Finančná situácia študentov

Keďže finančnú náročnosť života študenta výrazne ovplyvňuje spôsob bývania, pri hodnotení príjmov a výdavkov budeme osobitne brať do úvahy študentov, ktorí bývajú u rodičov a osobitne študentov, bývajúcich mimo domácnosti rodičov. Všetky výsledky v tejto kapitole vyjadrujú mesačnú výšku finančných príjmov, resp. výdavkov v hotovostnej forme. Čo sa týka štatistického vyhodnotenia výsledkov, u väčšiny položiek nenadobudla krivka hodnôt priebeh krivky normálneho rozdelenia, preto v texte správy uvádzame mediánové hodnoty* jednotlivých položiek výdavkov, avšak pre úplnosť uvádzame v tabuľkách aj hodnoty aritmetického priemeru a smerodajnej odchýlky. Možno predpokladať, že vo väčšine prípadov respondenti nevedeli uviesť presnú výšku svojich výdavkov, preto majú uvedené výsledky orientačnú hodnotu.

* Medián je prostredná hodnota, teda rad hodnôt zoradených podľa veľkosti delí na polovice (G. Clauss a H. Ebner, 1988; J. Chajdiak, 2003)

3.5.2.1. Výdavky študentov

Obidve skupiny študentov minú **najviac peňazí** prirodzene na **stravu, u bývajúcich v spoločnej domácnosti s rodičmi** táto položka predstavuje **1 000 Sk, u bývajúcich na internáte, v podnájme apod.** je to **1 710 Sk**. Títo študenti minú pomerne vysokú sumu aj za **poplatok na bývanie (1 500 Sk)**. Zistené hodnoty výdavkov podľa jednotlivých položiek sú uvedené tab. č. 23 a tab. č. 24. Možno hodnotiť kladne, že výdavky na študijný a pracovný materiál vo všeobecnosti nepredstavujú veľkú finančnú záťaž.

Tab. č. 23: Výška mesačných výdavkov študentov – bývajúci v spoločnej domácnosti s rodičmi (Sk)

	Medián	Aritmetický priemer	Smerodajná odchýlka
Výdavky na živobytie			
ubytovanie + dodatočné výdavky spojené s bývaním	0	30	220
strava	1 000	1 400	1 270
odevy, hygienické potreby a kozmetika	600	940	950
cestovné	300	450	600
poplatky za zdravotnícke služby a lieky	0	170	390
Výdavky spojené so štúdiom			
zápisné do ročníka	20	20	30
príspevky študentským spolkom	0	0	10
študijný a pracovný materiál	300	430	570
iné poplatky	0	10	70
Ostatné výdavky			
kultúra, zábava, šport, iné voľnočasové aktivity	580	900	880
iné poplatky	0	120	330

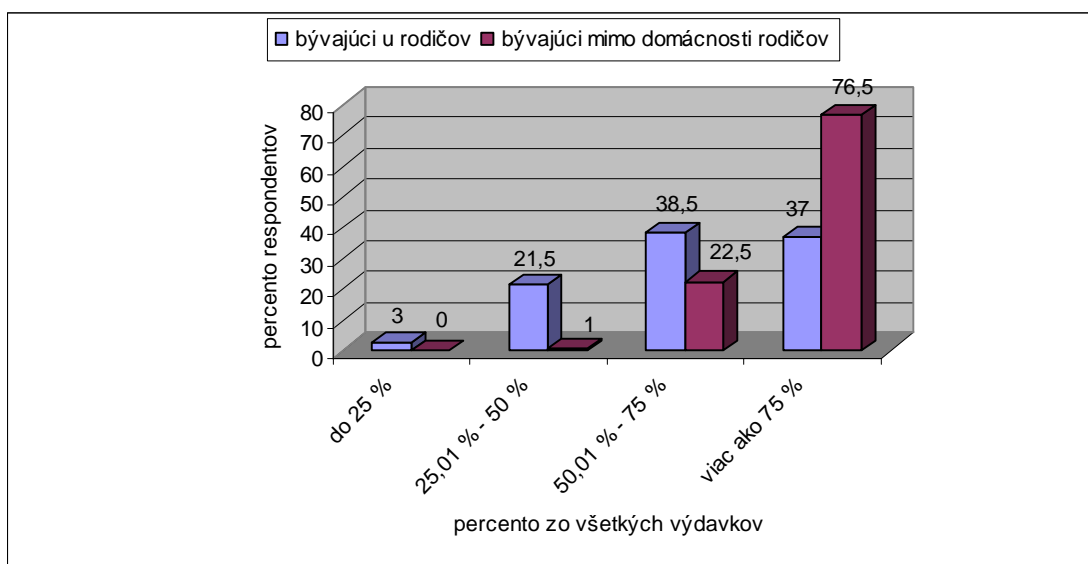
Tab. č. 24: Výška mesačných výdavkov študentov – bývajúci mimo domácnosti rodičov (Sk)

	Medián	Aritmetický priemer	Smerodajná odchýlka
Výdavky na živobytie			
ubytovanie + dodatočné výdavky spojené s bývaním	1 500	1 640	1 130
strava	1 710	1 790	1 020
odevy, hygienické potreby a kozmetika	500	720	790
cestovné	600	690	540
poplatky za zdravotnícke služby a lieky	0	130	240
Výdavky spojené so štúdiom			
zápisné do ročníka	0	20	30
príspevky študentským spolkom	0	0	10
študijný a pracovný materiál	200	310	610
iné poplatky	0	30	250
Ostatné výdavky			
kultúra, zábava, šport, iné voľnočasové aktivity	500	670	740
iné poplatky	0	100	430

Mediánová hodnota celkovej sumy, ktorú minú študenti, **bývajúci počas semestra u rodičov**, predstavuje **3 810 Sk** mesačne (aritmetický priemer = 4 510 Sk, smerodajná odchýlka = 2 990 Sk) a **u bývajúcich mimo domácnosti rodičov je to 5 700 Sk** (aritmetický priemer = 6 100 Sk, smerodajná odchýlka = 2 890 Sk).

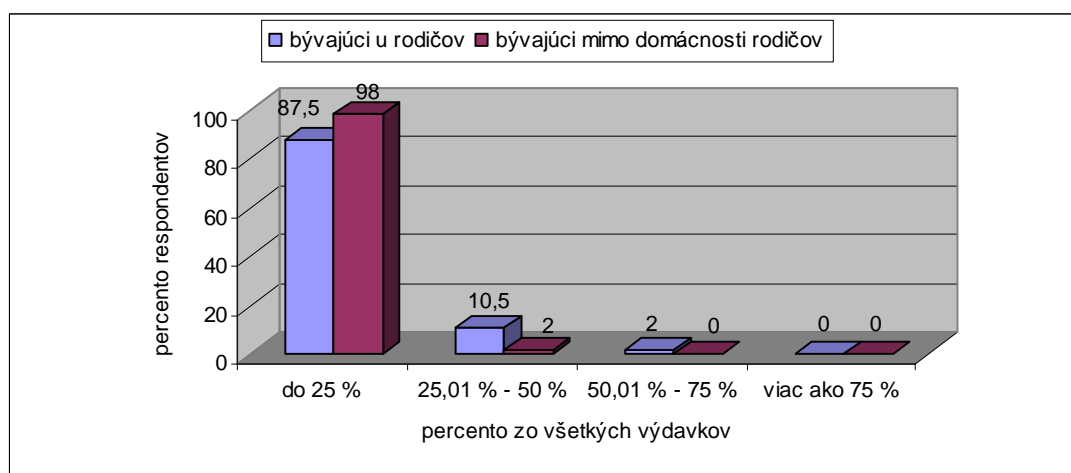
Spomedzi **bývajúcich u rodičov** tvoria **najväčšiu skupinu tí**, u ktorých **výdavky na živobytie** (do tejto kategórie patria jednotlivé položky podľa tabuľky č. 23, str. č. 16) predstavujú **50,01 % až 75 % ich výdavkov** – je to **38,5 %** respondentov. **Takmer rovnako veľkú skupinu** však tvoria študenti, ktorých **životné náklady presahujú 75 % ich výdavkov** (**37 %**, bližšie pozri graf. č. 3). **Pre väčšinu bývajúcich v študentskom domove, podnájme apod. (76,5 %)** však **životné náklady predstavujú viac ako 75 % ich celkových výdavkov**.

Graf č. 3: Podiel výdavkov na živobytie z celkových výdavkov respondentov



Študijné výdavky (do tejto kategórie patria jednotlivé položky podľa tabuľky č. 23, str. č. 16) predstavujú **pre výraznú väčšinu z oboch skupín študentov do 25 % z ich celkových výdavkov** - spomedzi študentov, **bývajúcich u rodičov je to 87,5 %** a spomedzi **bývajúcich mimo domácnosti rodičov je to až 98 %** respondentov (bližšie pozri graf č. 4).

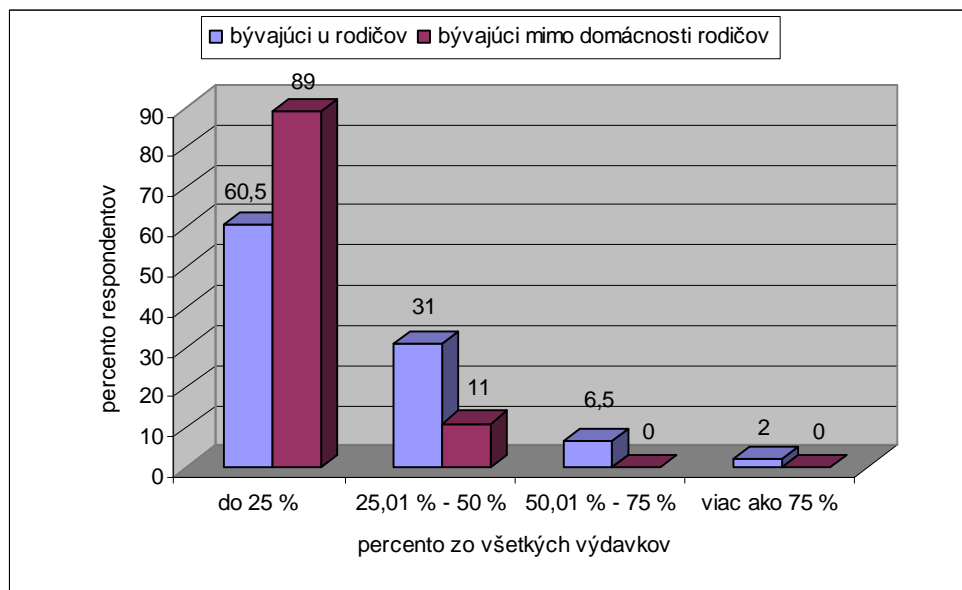
Graf č. 4: Podiel študijných výdavkov na celkových výdavkoch respondentov



Ostatné výdavky (do tejto kategórie patria položky podľa tabuľky č. 23, str. č. 16) predstavujú **pre väčšinu z oboch skupín študentov do 25 % zo svojich celkových**

výdavkov – spomedzi **bývajúcich v spoločnej domácnosti s rodičmi je to 60,5 %** a spomedzi **bývajúcich v študentskom domove, podnájme apod. je to až 89 % respondentov** (bližšie pozri graf č. 5). Mediánové hodnoty ostatných výdavkov obidvoch skupín študentov však nie sú výrazne odlišné, smerodajné odchýlky sú naopak veľmi vysoké (pozri tab. č. 23, str. č. 16 a tab. č. 24, str. č. 16). Tieto výsledky naznačujú, že v rámci obidvoch skupín existuje veľká variabilita sumy, akú študenti minú na kultúru, zábavu, šport a iné aktivity, čo súvisí so spôsobom trávenia voľného času a celkovým životným štýlom študentov.

Graf č. 5: Podiel výdavkov na ostatné aktivity na celkových výdavkoch respondentov



Čo sa týka **celkovej výšky výdavkov študentov jednotlivých univerzitných miest**, nechceli sme spoločne hodnotiť študentov, bývajúcich u rodičov a inde. Na základe veľkosti jednotlivých podsúborov sme mohli bližšie vyhodnotiť len údaje študentov, bývajúcich v študentskom domove, podnájme apod. **Najvyššiu sumu minú bratislavskí študenti (6 050 Sk mesačne) a takmer toľko isto aj košickí študenti (6 000 Sk**, bližšie pozri tab. č. 25). Vo všeobecnosti **minú najnižšiu sumu prešovskí študenti (4 250 Sk)**. Pre študujúcich v hlavnom meste je charakteristická najvyššia miera variability celkovej výšky výdavkov (smerodajná odchýlka = 3 280 Sk). Tento výsledok môže súvisieť s tým, že v Bratislave študuje v porovnaní s inými mestami väčší podiel mladých ľudí z rôznych regiónov Slovenska, pochádzajúci z rôzneho sociálno-ekonomického prostredia, čo do istej miery ovplyvňuje aj ich finančné možnosti. Variabilita výdavkov môže byť spôsobená aj tým, či študenti popri štúdiu pracujú alebo nie. Aj v tomto smere poskytuje Bratislava najrôznejšie možnosti, čo môže tiež prispievať k spomínanej variabilite.

Tab. č. 25: Celková výška výdavkov študentov jednotlivých univerzitných miest – iba bývajúci mimo domácnosti rodičov (Sk)

	Medián	Aritmetický priemer	Smerodajná odchýlka
Bratislava	6 050	6 580	3 280
Nitra	5 200	5 340	2 080
Žilina	5 800	5 950	1 800
Prešov	4 250	4 760	2 610
Košice	6 000	6 410	2 320

Ak by sme chceli skúmať výšku výdavkov študentov jednotlivých študijných zameraní, **najvyššiu sumu minú študenti zdravotníctva a sociálnych služieb (6 500 Sk)**. Táto skupina je charakteristická aj najväčšou variabilitou tohto znaku (smerodajná odchýlka je 3 420 Sk). Na spoľahlivé objasnenie týchto výsledkov by sme však potrebovali pracovať s väčšou vzorkou respondentov. Vo všeobecnosti **najmenej financií minú študenti humanitných vied (4 600 Sk)**, bližšie pozri tab. č. 26). Je zaujímavé, že najnižšiu smerodajnú odchýlku v skúmanom znaku sme zistili u študentov pedagogického zamerania (2 040 Sk), teda nie u skupiny študentov s najnižšou výškou celkových výdavkov. Tento výsledok môže do istej miery naznačovať najmenšiu heterogenitu tejto skupiny študentov, najmä z hľadiska sociálno-ekonomických podmienok.

Tab. č. 26: Celková výška výdavkov študentov jednotlivých študijných zameraní - iba bývajúci mimo domácnosti rodičov (Sk)

Skupina študijných odborov	Medián	Aritmetický priemer	Smerodajná odchýlka
Výchova a vzdelávanie	5 710	5 880	2 040
Humanitné vedy a umenie	4 600	5 480	3 050
Sociálne, ekonomické a právne vedy	5 500	6 160	3 170
Prírodné vedy	*	*	*
Konštruovanie, technológie, výroba a komunikácie	5 400	5 920	2 900
Pôdohospodárske a veterinárske vedy	5 730	5 990	2 650
Zdravotníctvo a sociálne služby	6 500	7 570	3 420
Služby	*	*	*
Informatické vedy, matematika, informačné a komunikačné technológie	*	*	*

Vysvetlivky: * - kvôli nedostatočne veľkému podsúboru respondentov sme zistené údaje nepovažovali za dostatočne vierohodné

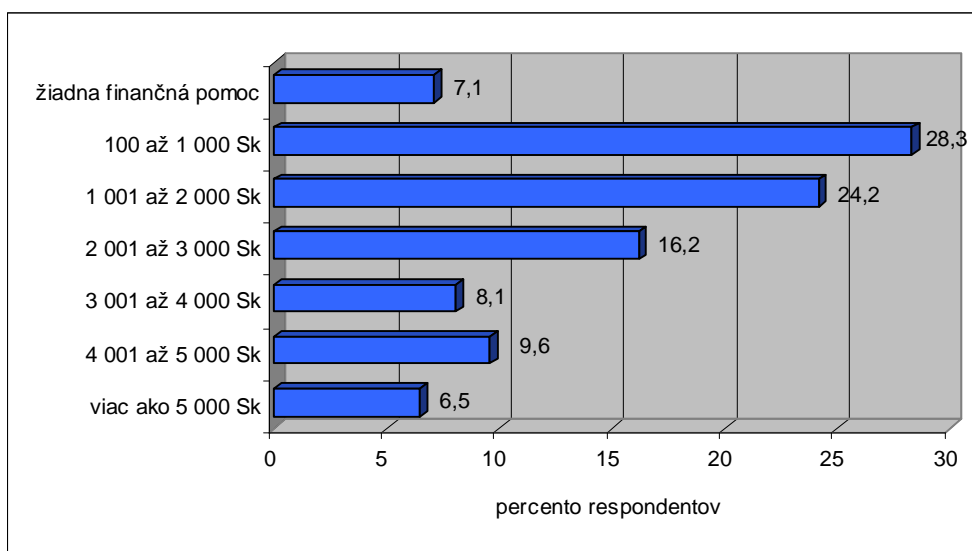
3.5.2.2. Príjmy študentov

Príjem študentov sme z hľadiska zdroja financií hodnotili v uvedených štyroch kategóriách: **podpora od rodičov, príp. partnera/manžela, financie z verejných zdrojov** (študentský grant, pôžička alebo štipendium), **práca popri štúdiu a iné zdroje** (úspory z práce počas letných prázdnin, športové aktivity, financie od starých rodičov, iných príbuzných apod.).

Prevažná väčšina uviedla (**93 %**), že ich **rodičia finančne podporujú**. Je to celkom prirodzené, pretože študenti VŠ majú v porovnaní so svojimi výdavkami väčšinou len malý alebo žiadny príjem a teda rodičia sa spolupodieľajú na financovaní ich potrieb, prípadne voľnočasových aktivít. **Financie od partnera, resp. manžela dostáva** naopak len **5,5 % respondentov**. Môže to súvisieť s tým, že len vo veľmi málo prípadoch sú už študenti v manželskom zväzku a hoci takmer 40 % z nich má stáleho partnera/partnerku, z výsledkov vyplýva, že ich partner vo väčšine prípadov finančne nepodporuje. Približne **5,5 % študentov nedostáva podporu ani od rodičov ani od partnera**.

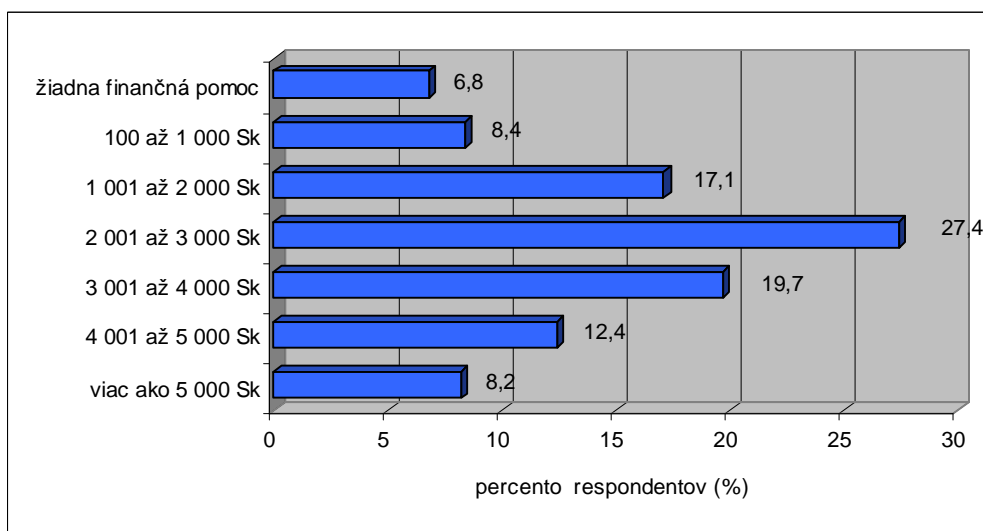
U respondentov, **bývajúcich počas semestra v spoločnej domácnosti s jedným alebo obidvomi rodičmi, je mediánová hodnota finančnej podpory od rodičov 2 000 Sk** (aritmetický priemer = 2 370 Sk, smerodajná odchýlka = 1 980 Sk). **Najväčšiu skupinu tvoria študenti, ktorí dostávajú sumu 100 až 1 000 Sk (28,3 %)**. **Druhou najväčšou skupinou sú tí, ktorých rodičia podporujú sumou 1 001 Sk až 2 000 Sk (24,2 %)**. **Teda približne polovica respondentov dostáva od otca a mamy sumu do 2 000 Sk**. Výsledky sú znázornené v grafe č. 6.

Graf č. 6: Finančná pomoc od rodičov – bývajúcí u rodičov (%)



U študentov, bývajúcich mimo domácnosti rodičov, je mediánová hodnota peňažného príjmu od rodičov 3 000 Sk (aritmetický priemer = 3 140 Sk, smerodajná odchýlka = 1 890 Sk). Najväčšiu skupinu tvoria respondenti, ktorí dostávajú od rodičov podporu vo výške medzi 2 001 Sk až 3 000 Sk (27,4 %). Druhú najväčšiu skupinu tvoria študenti, ktorých rodičia podporujú sumou v rozsahu 3 001 Sk až 4 000 Sk (19,7 %). Teda takmer polovica respondentov dostáva od otca a mamy financie v rozmedzí 2 001 Sk až 4 000 Sk. Výsledky sú znázornené v grafe č. 7.

Graf č. 7: Finančná pomoc od rodičov – bývajúcí mimo domácnosti rodičov (%)



Porovnaním mediánovej hodnoty celkového príjmu oboch skupín je zrejmé, že študenti, bývajúcí mimo domácnosti rodičov, dostávajú od nich o tisíc Sk viac ako ich spolužiaci, ktorí aj počas semestra bývajú u rodičov. To je v súlade so zistením, že výška tejto sumy je u väčšiny respondentov, bývajúcich mimo domácnosti rodičov, výraznejšie posunutá do vyšších hodnôt.

Je zaujímavé, že **medián rodičovskej finančnej podpory bratislavských, nitrianskych, žilinských, prešovských a košických študentov, bývajúcich mimo domácnosti rodičov, je rovnaký, jeho hodnota je 3 tisíc Sk mesačne.** Výška finančnej pomoci od rodičov teda vo všeobecnosti nie je diferencovaná podľa regiónu, v ktorom respondent študuje.

Skúmali sme aj výšku rodičovskej finančnej pomoci pre študentov rôzneho študijného zamerania. Kvôli nedostatočne veľkým podsúborom študujúcich jednotlivé zamerania a zároveň bývajúcich počas semestra u rodičov opäť uvádzame len výsledky za študentov, bývajúcich mimo domácnosti rodičov. Vo všeobecnosti **najvyššiu sumu peňazí od rodičov** dostávajú študenti **výchovy a vzdelávania (3 800 Sk)**, **najmenej** dostávajú študenti **humanitných vied (2 000 Sk)**, pozri tab. č. 27). Pre spoľahlivú interpretáciu týchto výsledkov by sme však potrebovali pracovať s väčším súborom respondentov.

Tab. č. 27: Medián mesačnej finančnej podpory od rodičov v hotovosti (Sk) – bývajúci mimo domácnosti rodičov

Skupina študijných odborov	Medián	Aritmetický priemer	Smerodajná odchýlka
Výchova a vzdelávanie	3 800 Sk	3 420	1 550
Humanitné vedy a umenie	2 000 Sk	2 270	1 860
Sociálne, ekonomické a právne vedy	3 000 Sk	3 070	1 830
Konštruovanie, technológie, výroba a komunikácie	3 000 Sk	3 190	1 410
Pôdohospodárske a veterinárske vedy	3 000 Sk	3 540	2 260
Zdravotníctvo a sociálne služby	3 000 Sk	3 530	2 410

Pozn: Počet respondentov prírodných vied, služieb a infromatických vied, matematiky, informačných a komunikačných technológií nebol postačujúci na získanie dostatočne vierohodných výsledkov.

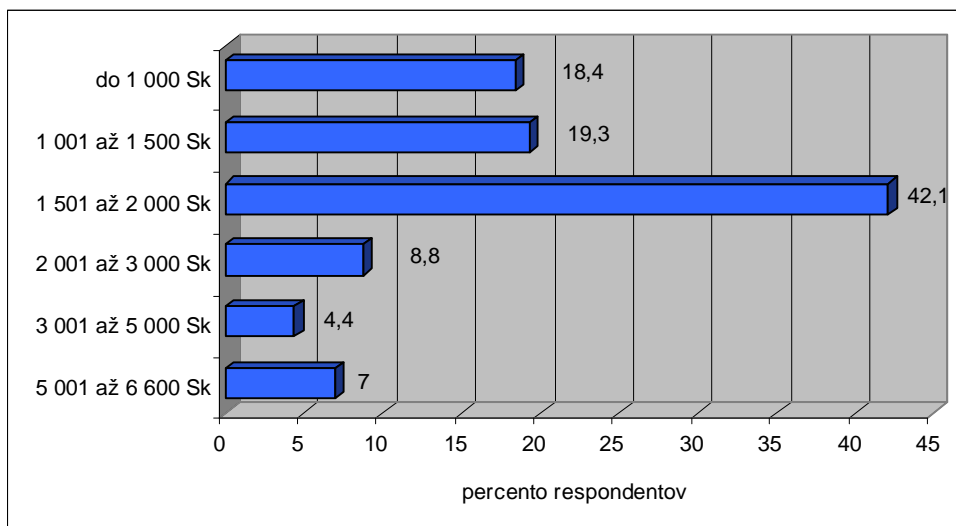
Približne **tretina respondentov (31,5 %)** uviedla, že dostáva financie **z verejných zdrojov, určených pre študentov**, teda zo študentského **grantu, pôžičky alebo štipendia**. **Najväčšia skupina študentov poberá štipendium (27,5 %)**, približne **6,5 %** respondentov uviedlo, že **poberá študentskú pôžičku a len nepatrné množstvo študentov** dostalo finančnú podporu vo forme **grantu (0,5 %)**. Približne **1,5 %** respondentov uviedlo, že dostáva **sociálne aj motivačné štipendium a 3,5 %** využíva **kombináciu štipendia a pôžičky**. Podrobnejšie výsledky sú uvedené v tabuľke č. 28.

Tab. č. 28: Finančná podpora študentov z verejných zdrojov

	Percento respondentov (%)
štipendium	27,5
bez uvedenia špecifikácie	3
sociálne	15
motivačné	10,5
<i>prospechové</i>	9
<i>mimoriadne</i>	0,5
<i>bez uvedenia špecifikácie</i>	1
študentská pôžička	6,5
študentský grant	0,5

Mediánová hodnota výšky sociálneho štipendia je 2 000 Sk* (aritmetický priemer = 2 180 Sk, smerodajná odchýlka = 1 350 Sk). **Najväčšia skupina študentov dostáva sociálne štipendium v rozpätí 1 501 až 2 000 Sk mesačne (42,1 %).** Štipendium v ostatných príjmových rozpätiach dostáva značne menší podiel respondentov (bližšie pozri graf č. 8).

Graf č. 8: Mesačná výška sociálneho štipendia (%)



Sociálne štipendium poberá 11 % respondentov, bývajúcich počas semestra u rodičov a 16,5 % bývajúcich mimo domácnosti rodičov. Tento rozdiel je spôsobený najmä tým, že hranica príjmu sa u študujúcich mimo miesta trvalého pobytu zvyšuje o 1,2-násobok sumy životného minima ďalšej spoločne posudzovanej plnoletej fyzickej osoby, avšak u študujúcich v mieste trvalého pobytu sa táto hranica zvyšuje len o sumu uvedeného životného minima, čo súvisí s rôznou výškou životných nákladov týchto dvoch skupín študentov.

Spomedzi respondentov, pochádzajúcich **z úplných rodín**, poberá **sociálne štipendium 14 %**, **z neúplných rodín s jedným rodičom** je to až **25,5 % študentov**. Pridelenie tejto finančnej pomoci je závislé od viacerých faktorov, okrem iného aj od počtu spoločne posudzovaných osôb a finančného príjmu rodičov. My sme však mali k dispozícii výsledky odhadovaného mesačného príjmu domácnosti, možno však predpokladať, že príjem domácnosti a finančný príjem rodičov sa vo väčšine rodín zhodujú. Podľa výsledkov výskumu je však medián mesačného príjmu neúplnej rodiny o 9 tisíc Sk menší ako v prípade úplnej rodiny (bližšie pozri str. č. 7 a str. č. 8), čo môže byť hlavným dôvodom toho, že sociálne štipendium poberá väčší podiel študentov z neúplných rodín.

Percento poberateľov sociálneho štipendia sa medzi študentmi jednotlivých študijných zameraní významne líšil ($p < 0,05$). **Túto finančnú pomoc poberá až 23,5 % respondentov zdravotníctva a sociálnych služieb, avšak len 8 % respondentov sociálnych, ekonomických alebo právnych vied** (bližšie pozri tab. č. 29). Z týchto výsledkov vyplýva, že ekonomická situácia rodín študentov spoločenskovedného zamerania je vo všeobecnosti najlepšia, čo potvrdzuje aj zistenie najväčšieho odhadovaného príjmu tejto skupiny rodín (bližšie pozri tab. č. 7 a tab. č. 8, str. č. 9). Na druhej strane sa nepotvrdilo, že by študenti

* Do tohto hodnotenia sme započítali len tých poberateľov sociálneho štipendia, ktorí nedostávajú iný druh štipendia (90 % zo súboru poberateľov štipendia)

zdravotníctva a sociálnych služieb vyrastali v rodinách s výrazne slabšou sociálno-ekonomickou situáciou. Príjem rodiny však môže zahŕňať aj príjem starých rodičov alebo iných členov rodiny, odkázaných na starostlivosť, nemusí to byť len príjem rodičov, tieto rodiny sú však vo všeobecnosti v minoritnom zastúpení.

Tab. č. 29: Podiel poberateľov sociálneho štipendia spomedzi študentov jednotlivých študijných zameraní

Skupina študijných odborov	Percento respondentov (%)
Výchova a vzdelávanie	19
Humanitné vedy a umenie	18,5
Sociálne, ekonomické a právne vedy	8
Prírodné vedy	*
Konštruovanie, technológie, výroba a komunikácie	11
Pôdohospodárske a veterinárske vedy	12,5
Zdravotníctvo a sociálne služby	23,5
Služby	*
Informatické vedy, matematika, informačné a komunikačné technológie	*

Vysvetlivky: * - kvôli nedostatočne veľkému počtu respondentov sme výsledky nepovažovali za dostatočne spoľahlivé

Podiel poberateľov sociálneho štipendia sa medzi študentmi rôznych univerzitných miest významne líši ($p < 0,001$). **Až takmer tretina košických študentov uviedla, že poberá túto finančnú pomoc (31,5 %). Je prekvapujúce, že najmenší podiel respondentov, poberajúcich sociálne štipendium, študuje v Prešove (8,5 %, pozri tab. č. 30).** Tento výsledok môže byť spôsobený tým, že odpovedajúci študenti z Prešova pochádzali zväčša z rodín s pomerne priaznivou finančnou situáciou, hoci možno predpokladať, že v tomto meste študujú najmä mladí ľudia z východného alebo stredného Slovenska, kde sú vo všeobecnosti nižšie príjmy a väčšia nezamestnanosť ako na západnom Slovensku. Na hlbšiu analýzu týchto výsledkov by sme však potrebovali mať k dispozícii presné údaje o príjme rodičov študentov, o vekovej štruktúre jednotlivých rodín, počte nezaopatrených detí a koľké z nich sú študentmi denného štúdia VŠ na Slovensku, príp. v zahraničí.

Tab. č. 30: Podiel poberateľov sociálneho štipendia spomedzi študentov jednotlivých univerzitných miest

	Percento respondentov (%)
Bratislava	9
Nitra	23
Žilina	17
Prešov	8,5
Košice	31,5

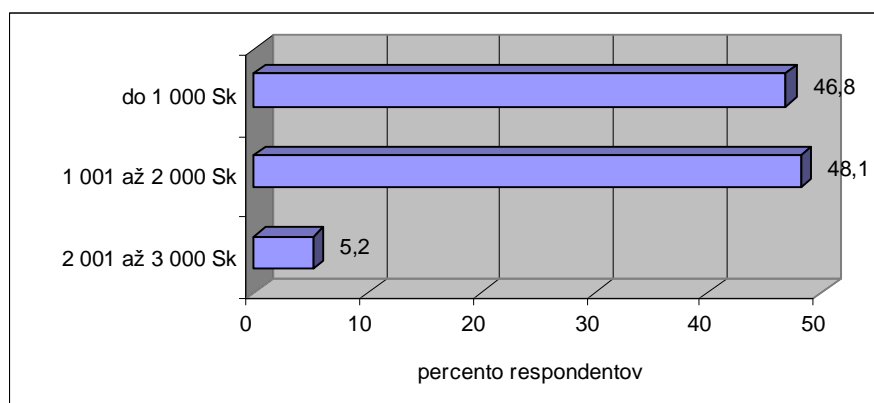
Z hľadiska poberania sociálneho štipendia v rámci jednotlivých univerzít sme mohli porovnať len situáciu na troch z nich – Univerzite Komenského v Bratislave, Slovenskej technickej univerzite v Bratislave a Žilinskej univerzite v Žiline. Z ostatných sme nemali na takéto vyhodnotenie dostatočný počet respondentov. Medzi zmienými fakultami sme v podiele štipendistov zistili významný rozdiel ($p < 0,05$). **Veľmi malý podiel poberajúcich túto finančnú pomoc bol zo Slovenskej technickej univerzity (5,5 %; bližšie pozri tab. č. 31), pričom za celú vzorku sme zistili hodnotu 15 % respondentov (pozri tab. č. 28, str. č. 21).**

Tab. č. 31: Podiel poberteľov sociálneho štipendia spomedzi študentov uvedených univerzít

	Percento respondentov (%)
Univerzita Komenského v Bratislave	10,5
Slovenská technická univerzita v Bratislave	5,5
Žilinská univerzita v Žiline	17

Vychádzajúc z toho, že študenti uviedli hodnoty z jednotlivých zdrojov príjmov prepočítané na jeden mesiac, je **mediánová hodnota motivačného štipendia 1 500 Sk** (aritmetický priemer = 1 510 Sk, smerodajná odchýlka = 600 Sk). Čo sa týka výšky tohto štipendia, prepočítanej na jeden mesiac, **existujú dve takmer rovnako veľké skupiny poberteľov** – jednu tvoria respondenti dostávajúci toto štipendium v rozmedzí **1 001 až 2 000 Sk (48,1 %)**, druhú skupinu tvoria poberajúci sumu **do 1 000 Sk (46,8 %)**. Výsledky sú znázornené v grafe č. 9.

Graf č. 9: Výška motivačného štipendia na jeden mesiac (%)



Medzi študijným zameraním a podielom poberaúcich motivačné štipendium sme zistili významný rozdiel ($p < 0,001$). **Podľa výsledkov výskumu toto štipendium pobera až štvrtina respondentov zdravotníctva a sociálnych služieb**, v rámci ostatných študijných zameraní je to však väčšinou len menej ako desatina (bližšie pozri tab. č. 32).

Tab. č. 32: Podiel poberteľov motivačného štipendia spomedzi študentov jednotlivých študijných zameraní

Skupina študijných odborov	Percento respondentov (%)
Výchova a vzdelávanie	6,5
Humanitné vedy a umenie	9
Sociálne, ekonomické a právne vedy	7
Prírodné vedy	*
Konštruovanie, technológie, výroba a komunikácie	12
Pôdohospodárske a veterinárske vedy	6
Zdravotníctvo a sociálne služby	25
Služby	*
Informatické vedy, matematika, informačné a komunikačné technológie	*

Vysvetlivky: * - kvôli nedostatočne veľkému počtu respondentov sme výsledky nepovažovali za dostatočne spoľahlivé

Čo sa týka podielu poberateľov motivačného štipendia v rámci jednotlivých univerzít, opäť sme brali do úvahy len Univerzitu Komenského v Bratislave, Slovenskú technickú univerzitu v Bratislave a Žilinskú univerzitu v Žiline. Uvedené univerzity sa v podiele štipendistov významne líšia ($p < 0,05$). **Prekvapivo vysoké percento respondentov, ktorí poberajú túto finančnú pomoc, študuje na Slovenskej technickej univerzite (22 %, bližšie pozri tab. č. 33).**

Tab. č. 33: Podiel poberateľov motivačného štipendia spomedzi študentov uvedených univerzít

	Percento respondentov (%)
Univerzita Komenského v Bratislave	7,5
Slovenská technická univerzita v Bratislave	22
Žilinská univerzita v Žiline	9

Študentskú pôžičku poberá 5 % bývajúcich u rodičov a 7 % bývajúcich na internáte, v podnájme apod., medzi uvedenými skupinami študentov nie je z hľadiska poberania uvedenej finančnej pomoci štatisticky významný rozdiel. Kým túto finančnú pomoc **poberá len 4 % mužov, zo žien je to 9,5 %.** Medzi týmito znakmi sme zistili štatisticky významný rozdiel ($p < 0,05$).

Zárobok z práce popri štúdiu je ďalší príjem značnej skupiny študentov, tejto téme sa podrobnejšie venujeme v kapitole 3.6. Práca popri štúdiu.

Približne 14,5 % respondentov uviedlo, že má financie aj z iného zdroja, napr. od širšej rodiny (súrodencov, starých rodičov, tety apod.), komunity (u študentov katolíckej teológie), z práce cez letné prázdniny, zo sirotského dôchodku, náhradného výživného alebo aj zo stávkovania.

3.6. Práca popri štúdiu

3.6.1. Časový rozsah práce

Celkom **56 % študentov** uviedlo, že **počas semestra pracujú. Vo väčšej alebo menšej miere pracuje počas celého semestra štvrtina (25 %) a takmer tretina zväčša pracuje iba príležitostne (31 %).**

Medzi tým, či študenti bývajú v spoločnej domácnosti s rodičmi alebo mimo nej a pracovaním počas semestra sme nezistili žiadny signifikantný rozdiel. Neplatí teda, že by spomedzi bývajúcich na internáte, v podnájme apod. pracovalo významne väčšie percento ako spomedzi bývajúcich u rodičov.

Študenti jednotlivých študijných zameraní sa významne líšia v tom, koľko času strávia prácou ($p < 0,001$). Vo väčšej alebo menšej miere pracujú počas celého semestra najmä študenti sociálnych, ekonomických a právnych vied (39,5 %; pozri tab. č. 34, 1. stĺpček) a študenti výchovy a vzdelávania (33,5 %). Jedným z hlavných predpokladov pomerne intenzívnej práce popri štúdiu, je pravdepodobne menší počet vyučovacích hodín, na ktorých je účasť študentov povinná. Významným determinujúcim faktorom môže byť aj množstvo pracovných príležitostí, čo súvisí s regiónom, kde mladý človek študuje alebo býva.

Príležitostne pracujú najmä študenti skupiny študijných odborov konštruovanie, technológie a výroba (42 %) a s malým rozdielom aj študenti pôdohospodárskych a veterinárskych vied (36 %). Viac ako polovica respondentov humanitných vied a umenia (66 %) a zdravotníctva a sociálnych služieb (54,5 %) uviedla, že počas semestra vôbec nepracuje. Vysoké percento u študentov humanitných vied a umenia je pravdepodobne spôsobené aj tým, že do tejto skupiny patrili aj študenti katolíckej teológie, ktorí uviedli sa zameriavajú najmä na charitatívnu prácu a teda vo väčšine prípadov nie sú za svoju prácu finančne odmeňovaní.

Tab. č. 34: Časový rozsah práce popri štúdiu u študentov jednotlivých študijných zameraní

Skupina študijných odborov	viac-menej počas celého semestra	zväčša iba príležitostne	cez semester vôbec nepracujem
Výchova a vzdelávanie	33,5	31	35,5
Humanitné vedy a umenie	15	19	66
Sociálne, ekonomické a právne vedy	39,5	22	38,5
Konštruovanie, technológie, výroba a komunikácie	22,5	42	35,5
Pôdohospodárske a veterinárske vedy	19	36	45
Zdravotníctvo a sociálne služby	18,5	27	54,5

Pozn.: V tabuľke neuvádzame výsledky za študentov prírodných vied, služieb a infromatických vied, matematiky, informačných a komunikačných technológií, pretože ich počet nebol dostatočne veľký.

Časový rozsah práce sa u študentov jednotlivých univerzitných miest významne líši ($p < 0,001$). Počas celého semestra pracujú najmä bratislavskí študenti (39 %), v ostatných mestách je to výrazne menší podiel (bližšie pozri tab. č 35). Toto zistenie pravdepodobne súvisí najmä s veľkým výberom pracovných možností v hlavnom meste, už či sa jedná o brigádnickú prácu, sprostredkovanú študentskými agentúrami alebo prácu na dohodu, príp. prácu na čiastočný pracovný úväzok alebo na živnosť. Zväčša príležitostne pracujú najmä nitrianski a žilinskí študenti (u obidvoch skupín je to 36,5 %) a s menším rozdielom bratislavskí študenti (32 %). Vôbec nepracuje viac ako polovica košických (64 %) a prešovských študentov (59,5 %). Do značnej miery to môže byť spôsobené menej priaznivou situáciou na trhu práce v tomto regióne. Pre detailnejšiu analýzu by sme však potrebovali pracovať s väčším súborom respondentov.

Tab. č. 35: Časový rozsah práce popri štúdiu u študentov jednotlivých univerzitných miest

	viac-menej počas celého semestra	zväčša iba príležitostne	cez semester vôbec nepracujem
Bratislava	39	32	29
Nitra	13	36,5	50,5
Žilina	18,5	36,5	45
Prešov	15	25,5	59,5
Košice	16	20	64

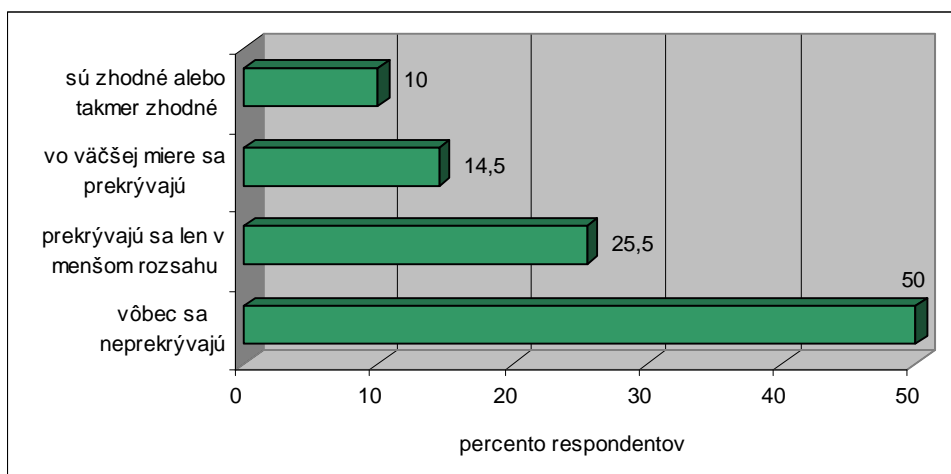
V otázke časového rozsahu práce popri štúdiu sme medzi mužmi a ženami nezistili žiadny signifikantný rozdiel.

3.6.2. Miera prekrytia oblastí štúdia a práce

Pre najväčšiu skupinu respondentov, ktorí popri štúdiu pracujú, sa zameranie štúdia a práce vôbec neprekrýva (50 %). Možno predpokladať, že značná časť z tejto skupiny študentov

pracuje manuálne a jediným motívom pre väčšinu z nich je získanie financií. Druhú najpočetnejšiu skupinu tvoria študenti, u ktorých **sa štúdium a práca prekrývajú len v menšom rozsahu (25,5 %)**. Na druhej strane **len takmer štvrtina uviedla, že zameranie ich práce a štúdia je zhodné alebo sa prekrýva do väčšej miery** (pozri graf č. 10), teda len malá časť študentov má prácu, v ktorej by sa mohli intenzívnejšie rozvíjať v oblasti štúdia.

Graf č. 10: Prekrytie oblasti štúdia a práce



V otázke prekrytia oblasti práce a štúdia sme medzi mužmi a ženami nezistili žiadny významný rozdiel.

3.6.3. Potreba získania financií vlastnou prácou popri štúdiu

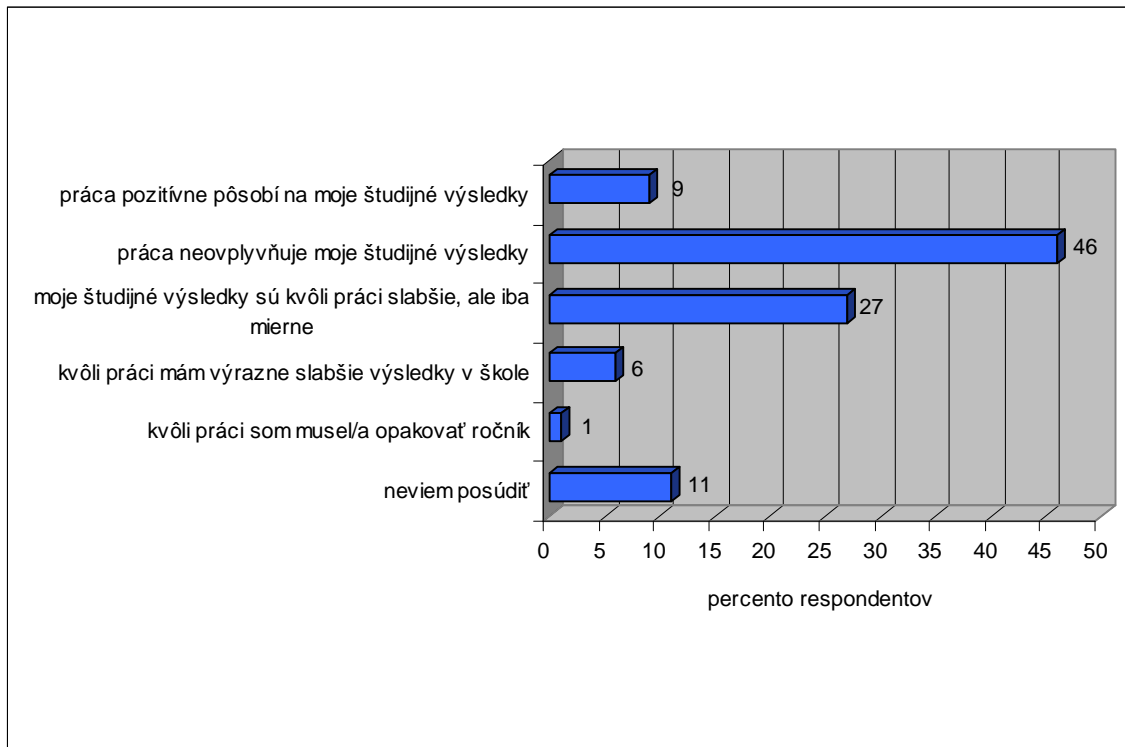
Väčšina študentov, ktorí popri štúdiu pracujú, si za zarobené peniaze financuje **bežné potreby (61 %)**. To možno považovať za celkom uspokojivý výsledok, ktorý odzrkadľuje istú mieru sebestačnosti tejto skupiny študentov, avšak žiadúce je, aby práca popri štúdiu nebola na úkor kvality štúdia. **Takmer tretina** uviedla, že väčšinu zárobku používa na zakúpenie **nevyhnutných potrieb (28 %)**. U tejto skupiny študentov by stratou vlastného zárobku veľmi pravdepodobne vzrástla odkázanosť na finančnú pomoc od rodičov, príp. iných príbuzných alebo by museli hľadať iný alternatívny zdroj financií, inak by mohli mať problémy s doštudovaním. Túto skupinu preto možno charakterizovať ako **rizikovú**. Približne **desatina študentov (11 %)** uviedla, že si za zarobené peniaze môže dovoliť financovať **nadštandardné potreby**, napr. módne oblečenie, počítač, laptop, cestovanie, atď.

3.6.4. Vplyv práce na študijné výsledky

Takmer polovica respondentov (**46 %**) zhodnotila, že **práca neovplyvňuje ich študijné výsledky** (pozri graf č. 11). Tento výsledok prezrádza, že veľká časť študentov, ktorí popri štúdiu pracujú, dokáže veľmi úspešne zladiť svoje študijné povinnosti s potrebou zarobenia financií a získania skúseností na trhu práce, čo je jednoznačne uspokojivý výsledok. Spolu približne tretina respondentov uviedla, že kvôli práci popri štúdiu majú **slabší prospech**, či už **mierne slabší (27 %)**, **výrazne slabší (6 %)** alebo štúdium a práca kolidovali do takej miery, že **museli kvôli práci opakovať ročník (1 %)**. Teda **pre 7 % študentov je práca popri**

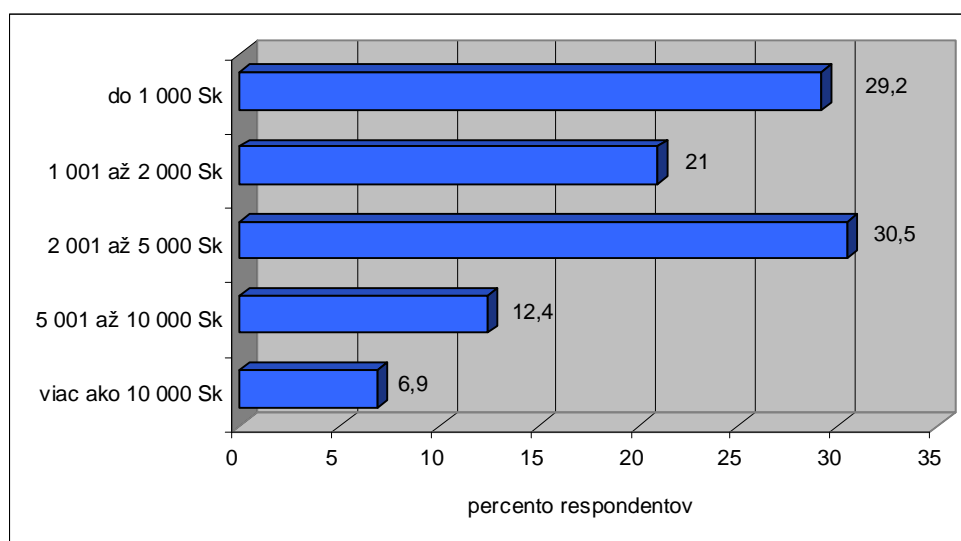
štúdiu spojená s výrazne negatívnym vplyvom na študijné výsledky. Tento výsledok signalizuje, že existuje skupina študentov, ktorým by ďalšie výraznejšie zvyšovanie poplatkov za štúdium bez primeranej finančnej podpory mohlo vážne ohroziť dokončenie štúdia na VŠ.

Graf č. 11: Vplyv práce popri štúdiu na študijné výsledky



Mediánová hodnota mesačného príjmu z práce počas semestra je 2 000 Sk (aritmetický priemer = 4 320 Sk, smerodajná odchýlka = 8 460 Sk). U študentov, ktorí **pracujú viac-menej počas celého semestra, táto hodnota predstavuje 4 000 Sk** (aritmetický priemer = 6 060 Sk, smerodajná odchýlka = 9 200 Sk) **a u pracujúcich príležitostne je to 1 250 Sk** (aritmetický priemer = 2 520 Sk, smerodajná odchýlka = 7 430 Sk). Výberový súbor bol charakteristický veľmi vysokou mierou variability, čo je pravdepodobne podmienené rôznym časovým rozsahom, náplňou, odvetvím práce aj finančným ohodnotením. **Najväčšia skupina študentov má mesačný zárobok v rozmedzí 2 100 až 5 000 Sk (30,5 %)**, druhú najpočetnejšiu skupinu tvoria študenti s mesačným zárobkom do **1 000 Sk (29,2 %, pozri graf č. 12)**.

Graf č. 12: Výška mesačného zárobku z práce počas semestra



Medzi výškou zárobku - či už počas semestra alebo prázdnin - a pohlavím respondentov sme nezistili žiadny signifikantný rozdiel.

3.7. Podiel jednotlivých zdrojov financií na celkovom príjme študentov

U **94,5 %** respondentov sa rodičia, príp. partner alebo manžel podieľajú na financovaní ich potrieb. Najväčšia skupina študentov (**24,5 %**) dostáva finančnú podporu od rodičov v rozmedzí **25,01 % až 50 %** z ich celkového príjmu (pozri tab. č. 36, 1. stĺpec). **Len o veľmi málo sú menšie ďalšie dve skupiny; jednu** tvoria študenti, ktorých rodičia, príp. partner podporujú sumou v rozmedzí **50,01 % až 75 %** z financií, ktoré majú k dispozícii (**24 %**). **Druhú skupinu** tvoria študenti, pre ktorých **peniaze od rodičov predstavujú jediný zdroj príjmov (23,5 %)**. Teda približne tri štvrtiny respondentov má okrem financií od rodičov, príp. partnera aj iné zdroje príjmu. Približne **69,5 % študentov** uviedlo, že nedostáva **žiadne financie z verejných zdrojov**. Zo skupiny respondentov, ktorí nejakú pomoc vo forme grantu, štipendia alebo študentskej pôžičky dostávajú, **najväčšia skupina** dostáva sumu v rozmedzí **25,01 % až 50 %** ich celkového príjmu (**15,5 %; bližšie pozri tab. č. 36, 2. stĺpec**). Spomedzi študentov, ktorí počas semestra pracujú, **najväčšia skupina (20,5 %)** zarába sumu tiež v rozmedzí **25,01 % až 50 %** ich celkového príjmu. Vo vzorke respondentov boli aj študenti, u ktorých tvoria financie z vlastnej práce počas semestra jediný zdroj príjmu (**1,5 %**). Výsledky sú uvedené v tab. č. 36, 3. stĺpec. **Približne 14,5 % študentov má aj iný zdroj príjmu**, napr. financie od rodiny, z komunity, zárobok počas letných prázdnin, sirotské dávky, náhradné výživné, výhry zo stávkovania apod. **U najväčšej skupiny študentov** tvoria tieto financie **0,01 % až 25 %** celkového príjmu, teda len malú časť (bližšie pozri tab. č. 36, 4. stĺpec).

Tab. č. 36: Podiel jednotlivých zdrojov financií na celkovom príjme študentov

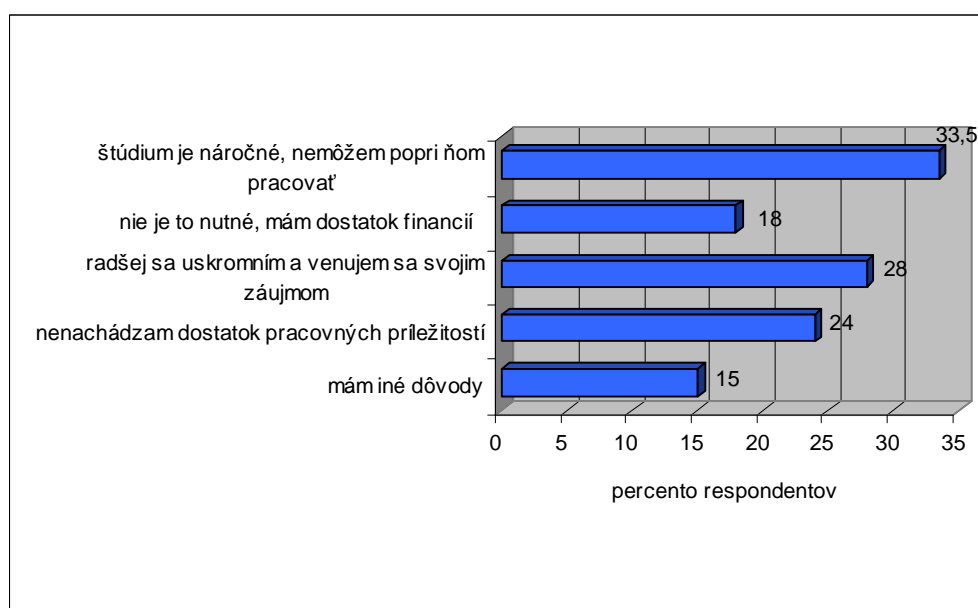
Miera spoluúčasti na financovaní potrieb	Rodičia, príp. partner	Verejné zdroje	Práca počas semestra	Iné zdroje
	Podiel respondentov (%)			
žiadna (0 %)	5,5	69,5	47	85,5
do jednej štvrtiny (0,01 % - 25 %)	12,5	9	15	7
do jednej polovice (25,01 % - 50 %)	24,5	15,5	20,5	4,5
do troch štvrtín (50,01 % - 75 %)	24	4,5	9	1,5
takmer všetko (75,01 % - 99 %)	10	1	7	0,5
všetko (100 %)	23,5	0,5	1,5	1

3.8. Študenti, ktorí počas semestra nepracujú

Takmer polovica respondentov (44 %) uviedla, že počas semestra **vôbec nepracujú**, pričom 22 % vôbec nepracuje ani cez semester ani cez prázdniny a 21 % pracuje iba cez prázdniny.

Do kategórie študentov, ktorí počas semestra nepracujú, môžu patriť tí, ktorí na to nie sú odkázaní, teda majú dostatok financií, iní by radi pracovali, ale z nejakej príčiny nemôžu. Najväčšia skupina študentov uviedla, že dôvodom tejto skutočnosti je **náročnosť štúdia (33,5 %)**. Druhým najfrekvencovanejším dôvodom bola práve **ochota uskromniť sa a venovať sa svojim záujmom (28 %)** a takmer štvrtina študentov uviedla, že **nenachádza dostatok pracovných príležitostí (24 %**, bližšie pozri graf č. 13). **Približne jedna pätina (21 %) respondentov, ktorí počas semestra nepracujú, má dostatok financií alebo je ochotná radšej sa uskromniť a venovať sa svojim záujmom, teda nevnímajú potrebu pracovať, resp. uprednostnia trávenie času svojimi záľubami.**

Graf č. 13: Dôvody, prečo študenti počas semestra nemusia alebo nemôžu pracovať

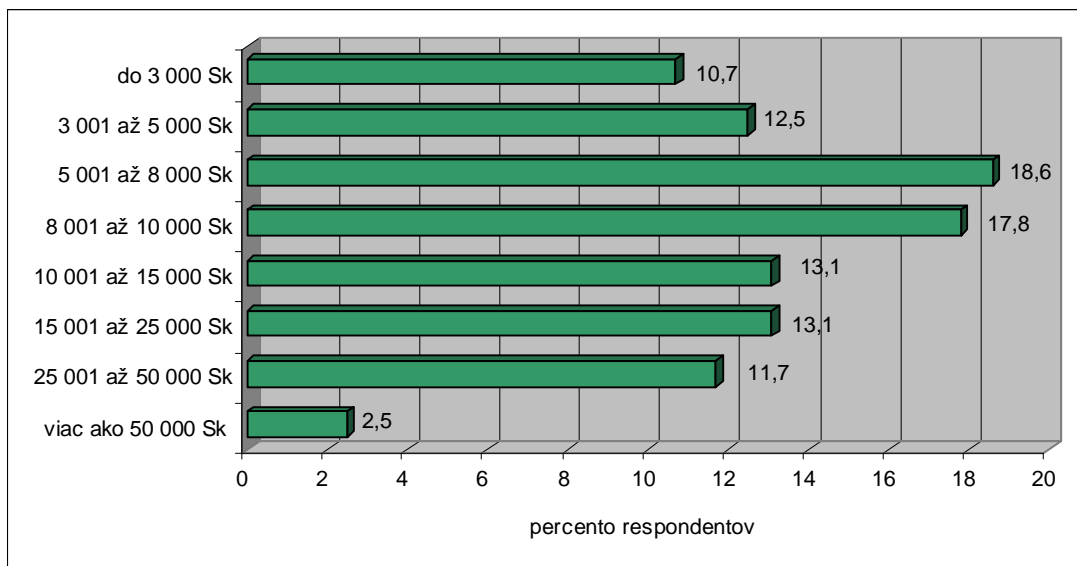


3.9. Práca počas prázdnin

Približne **69 %** študentov uviedlo, že **počas posledných letných prázdnin pracovali**. Na Slovensku pracovali približne dve tretiny z nich (**68,5 %**), v zahraničí takmer tretina (**30 %**) a **1,5 % študentov** uviedlo, že pracovali na Slovensku aj v zahraničí.

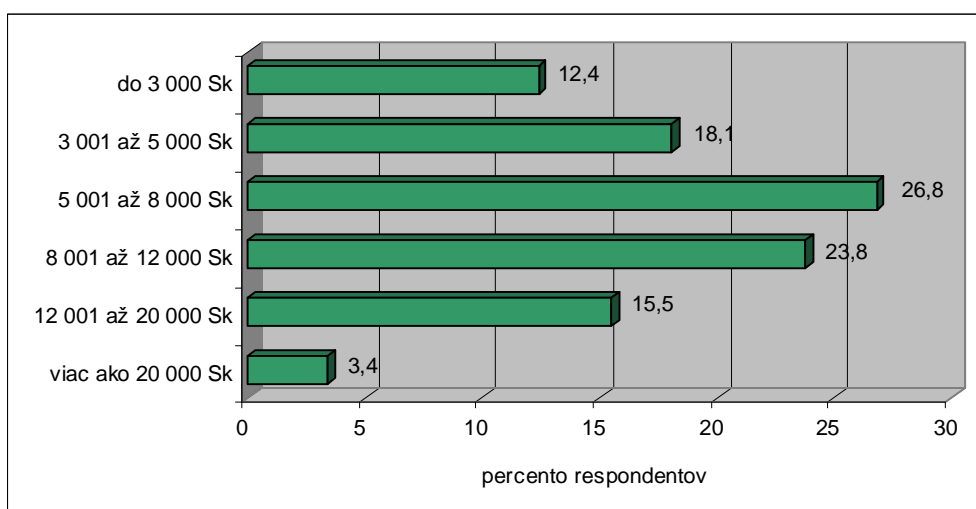
Najväčšia skupina študentov mala mesačný zárobok v rozmedzí 5 001 Sk až 8 000 Sk (18,6 %) a s nepatrným rozdielom skupina so zárobkom 8 001 Sk až 10 000 Sk (17,8 %). Výsledky sú znázornené v grafe č. 14.

Graf č. 14: Mesačný zárobok z práce počas prázdnin



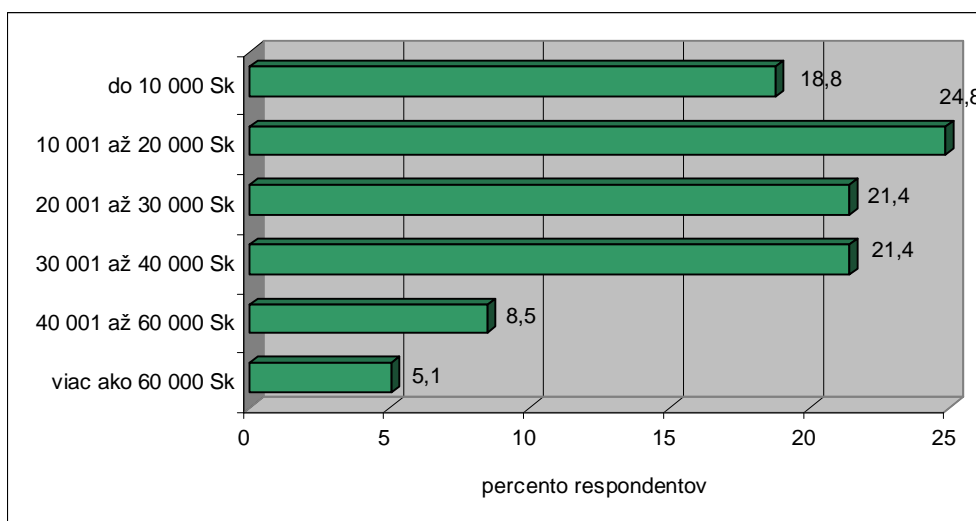
Mediánová hodnota mesačného príjmu študentov, ktorí pracovali na Slovensku, je 8 000 Sk (aritmetický priemer = 9 180 Sk, smerodajná odchýlka = 6 680 Sk). Výška príjmu bola charakteristická vysokou mierou variability, čo je pravdepodobne spôsobené najmä rôznou dĺžkou pracovnej doby, rôznym odvetvím uplatnenia i tým, či sa jedná o slovenskú alebo zahraničnú firmu. **Najväčšia skupina respondentov uviedla, že ich mesačný príjem počas prázdnin je v rozpätí 5 001 Sk až 8 000 Sk (27 %), druhú najpočetnejšiu skupinu tvoria študenti, ktorých zárobok dosiahol hodnotu v rozpätí 8 001 Sk až 12 000 Sk (23,5 %).** Teda až približne polovica respondentov má zárobok v rozpätí 5 001 Sk až 12 000 Sk (50,5 %; bližšie pozri graf č. 15).

Graf č. 15: Mesačný zárobok z práce počas prázdnin u študentov, ktorí pracovali na Slovensku



U študentov, ktorí **pracovali počas prázdnin v zahraničí, je mediánová hodnota mesačného príjmu 25 000 Sk** (aritmetický priemer = 32 800 Sk, smerodajná odchýlka = 37 420 Sk). Aj táto hodnota bola charakteristická veľmi vysokou variabilitou. K faktorom, podmieňujúcim túto variabilitu, patria okrem dĺžky pracovnej doby, odvetviu uplatnenia aj špecifiká krajiny, v ktorej študent pracoval. **Najväčšia skupina študentov** zarobila sumu v rozpätí **10 001 Sk až 20 000 Sk (24,5 %)**, ale aj v ďalších troch príjmových rozpätiach bol podiel respondentov veľmi blízky 20 % (bližšie pozri graf č. 16).

Graf č. 16: Mesačný zárobok z práce počas prázdnin u študentov, ktorí pracovali v zahraničí



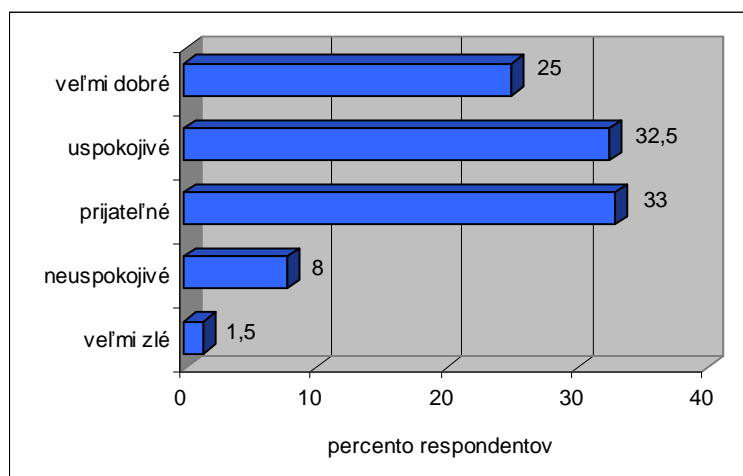
3.10. Ako študenti zhodnotili svoje životné podmienky

Skúmali sme mieru spokojnosti študentov s ich podmienkami, týkajúcimi sa bývania, úrovne materiálneho zabezpečenia a zvládania študijných, príp. aj pracovných povinností.

Študenti najčastejšie zhodnotili, že ich **bývanie** je na **prijateľnej úrovni (33 %)** alebo **na uspokojivej úrovni (32,5 %)**. Len necelá desatina uviedla odpoveď, ktorá odzrkadľuje

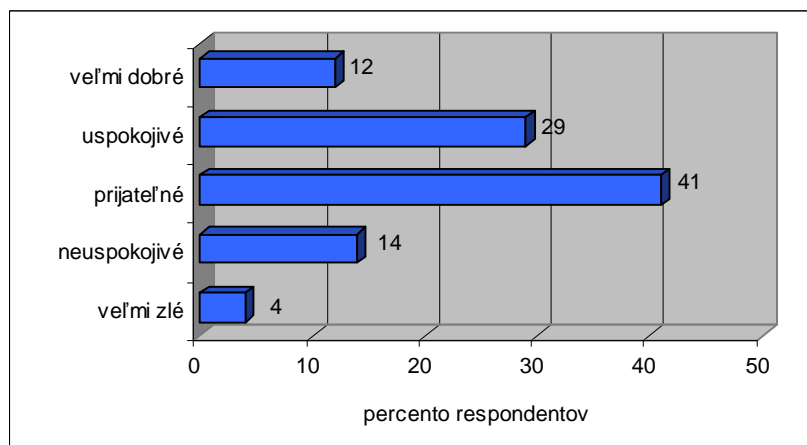
neuspokojivé alebo veľmi zlé podmienky bývania (bližšie pozri graf č. 17). Väčšina z nich (82,5 %) uviedla, že býva v študentskom domove.

Graf č. 17: Zhodnotenie podmienok bývania študentov



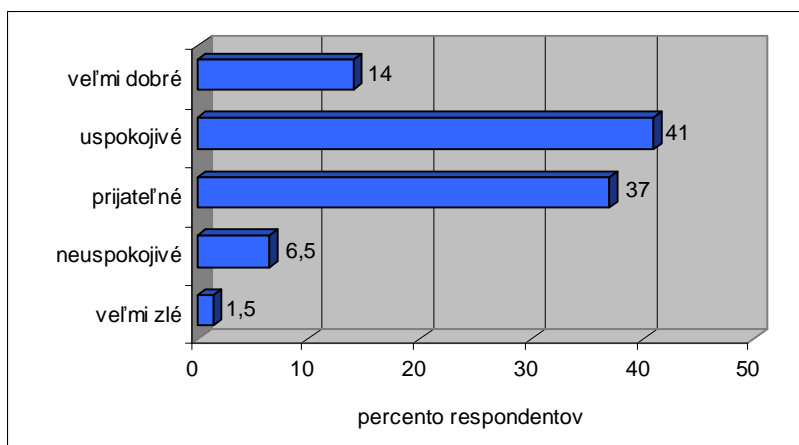
Úroveň materiálneho zabezpečenia a finančná situácia je pre 41 % respondentov na prijateľnej úrovni a taký istý podiel študentov zhodnotil túto oblasť svojho života ako uspokojivú (29 %) alebo veľmi dobrú (12 %). Približne necelá pätina uviedla, že má materiálne zabezpečenie a finančnú situáciu neuspokojivú alebo veľmi zlú, čo je značne veľký podiel (bližšie pozri graf č. 18).

Graf č. 18: Zhodnotenie finančnej situácie študentov



Väčšina študentov zvláda študijné, príp. aj pracovné povinnosti na uspokojivej (41 %) alebo prijateľnej úrovni (37 %). Len necelá desatina uviedla, že svoje študijné, príp. aj pracovné povinnosti zvláda neuspokojivo (6,5 %) alebo veľmi zle (1,5 %; bližšie pozri graf č. 19). Väčšina študentov teda nemá s touto oblasťou výrazné problémy, čo je pozitívny výsledok, ktorý odzrkadľuje ich schopnosť dobre zvládať študijné povinnosti, resp. dobre zladiť študijné a pracovné povinnosti.

Graf č. 19: Zhodnotenie zvládania študijných, príp. aj pracovných povinností



3.11. Ako študenti organizujú svoj čas

V nasledujúcej stati sa budeme zaoberať otázkou organizovania času študentov, pričom **našu pozornosť zameriame na skúmanie, koľko času študenti strávili na vyučovaní, osobným štúdiom a platenou prácou počas jedného týždňa v priebehu semestra**, pričom študenti mali uviesť údaje za posledný týždeň, ktorý v čase vyplňania dotazníka práve uplynul.

Najväčšia skupina respondentov uviedla, že **na vyučovaní v škole** strávila **10,5 až 15 hodín (22 %)**, **druhá najväčšia skupina** bola na prednáškach, seminároch, apod. **15,5 až 20 hodín (18,5 %)**. Výsledky sú uvedené v tab. č. 37.

Tab. č. 37: Čas strávený na vyučovaní počas jedného týždňa

	Percento respondentov (%)
do 5 hodín	14,5
5,5 – 10 hodín	16,5
10,5 – 15 hodín	22
15,5 – 20 hodín	18,5
20,5 – 25 hodín	15
25,5 – 30 hodín	9,5
30,5 alebo viac hodín	4
spolu	100

Čo sa týka osobného štúdia, **najväčšia skupina študentov strávila touto aktivitou počas pracovných dní v týždni len 3 hodiny alebo menej (26,5 %)**, na druhej strane **viac ako 20 hodín** zabralo domáce štúdium len **necelej desatiny študentov** (bližšie pozri tab. č. 38).

Tab. č. 38: Čas strávený osobným štúdiom počas pracovných dní v týždni

	Percento respondentov (%)
do 3 hodín	26,5
3,5 – 5 hodín	15
5,5 – 8 hodín	20
8,5 – 12 hodín	15
12,5 – 20 hodín	15,5
20,5 – 30 hodín	5
viac ako 30 hodín	3
spolu	100

Najväčšia skupina respondentov uviedla, že **osobnému štúdiu sa cez víkend vôbec nevenovala (37,5 %)**, druhá najväčšia skupina sa uvedenými aktivitami zaoberala do **3 hodín (21,5 %)**. Výsledky sú uvedené v tab. č. 39.

Tab. č. 39: Čas strávený osobným štúdiom počas víkendu

	Percento respondentov (%)
0 hodín	37,5
0,5 – 3 hodiny	21,5
3,5 – 5 hodín	13,5
5,5 – 8 hodín	14,5
8,5 – 15 hodín	9
viac ako 15 hodín	4
spolu	100

Až **67 %** respondentov uviedlo, že počas pondelka až piatka **vôbec nepracovalo**. Medzi respondentmi boli však aj takí, ktorí počas **pracovných dní v týždni pracovali viac ako 30 hodín (2,5 %)**. Výsledky sú uvedené v tab. č. 40.

Tab. č. 40: Čas strávený v práci počas pracovných dní v týždni

	Percento respondentov (%)
0 hodín	67
1 – 5 hodín	6,5
6 – 10 hodín	8,5
11 – 15 hodín	6
16 – 20 hodín	5
21 – 30 hodín	4,5
viac ako 30 hodín	2,5
spolu	100

Čo sa týka času, **stráveného v práci počas víkendu, viac ako tri štvrtiny** respondentov uviedlo, že cez víkend **vôbec nepracovali (79 %)**, druhú najväčšiu skupinu tvoria študenti, ktorí cez víkend pracovali **6 až 10 hodín (9,5 %)**. Výsledky sú uvedené v tab. č. 41.

Tab. č. 41: Čas strávený v práci počas víkendu

	Percento respondentov (%)
0 hodín	79
1 – 5 hodín	6,5
6 – 10 hodín	9,5
11 – 20 hodín	4
viac ako 20 hodín	1
spolu	100

Spomedzi študentov, ktorí uviedli, že pracujú vo väčšej alebo menšej miere počas celého semestra, necelá polovica v priebehu pondelka až piatka **nepracovala vôbec (41,5 %)**, druhá najväčšia skupina pracovala **6 až 10 hodín (15,5 %)**. Na druhej strane však **6,5 % študentov pracovalo viac ako 25 hodín**. Výsledky sú uvedené v tab. č. 42.

Tab. č. 42: Čas strávený v práci počas pracovných dní v týždni – len študenti, ktorí pracujú počas celého semestra

	Percento respondentov (%)
0 hodín	41,5
1 – 5 hodín	11
6 – 10 hodín	15,5
11 – 15 hodín	10
16 – 20 hodín	9
21 – 25 hodín	6,5
viac ako 25 hodín	6,5
spolu	100

Takmer dve tretiny respondentov, ktorí počas semestra pracujú, v priebehu víkendu vôbec **nepracovali (63,5 %)**. Druhú najpočetnejšiu skupinu tvorili **respondenti, ktorí počas víkendu pracovali 6 až 10 hodín (16,5 %)**. Nájdu sa však aj študenti, ktorí pracovali **viac ako 20 hodín (1,5 %)**; pozri tab. č. 43).

Tab. č. 43: Čas strávený v práci počas víkendu – len študenti, ktorí počas celého semestra pracujú

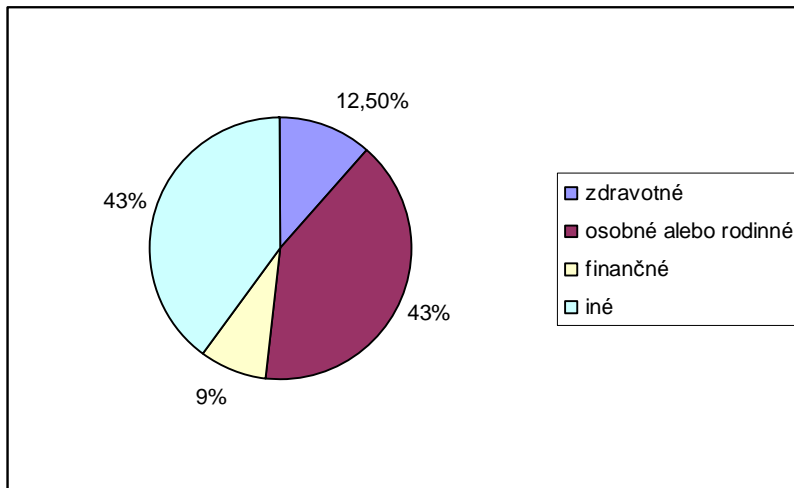
	Percento respondentov (%)
0 hodín	63,5
1 – 5 hodín	11,5
6 – 10 hodín	16,5
11 – 20 hodín	7
viac ako 20 hodín	1,5
spolu	100

Vo všeobecnosti teda nemožno podotknúť, že by študenti boli veľmi zaneprázdnení, či už v škole, osobným štúdiom alebo prácou.

3.12. Prerušenie štúdia

Väčšina respondentov (93 %) uviedla, že ich štúdium zatiaľ prebiehalo bez prerušenia. Zo skupiny študentov, ktorí štúdium prerušili, približne 43 % to urobilo kvôli osobným alebo rodinným dôvodom. Je pozitívne, že zdravotné alebo finančné dôvody uviedol len približne jeden z desiatich respondentov z tejto skupiny (bližšie pozri graf č. 20). Veľká časť študentov (43 %) prerušila štúdium kvôli inej príčine, najčastejšie uvedené boli pedagogická prax, civilná vojenská služba, nezvládnutie štúdia, prípadne práca.

Graf č. 20: Príčiny prerušenia štúdia



Pozn.: Respondenti mohli zvoliť viacero odpovedí.

3.13. Medzinárodná mobilita

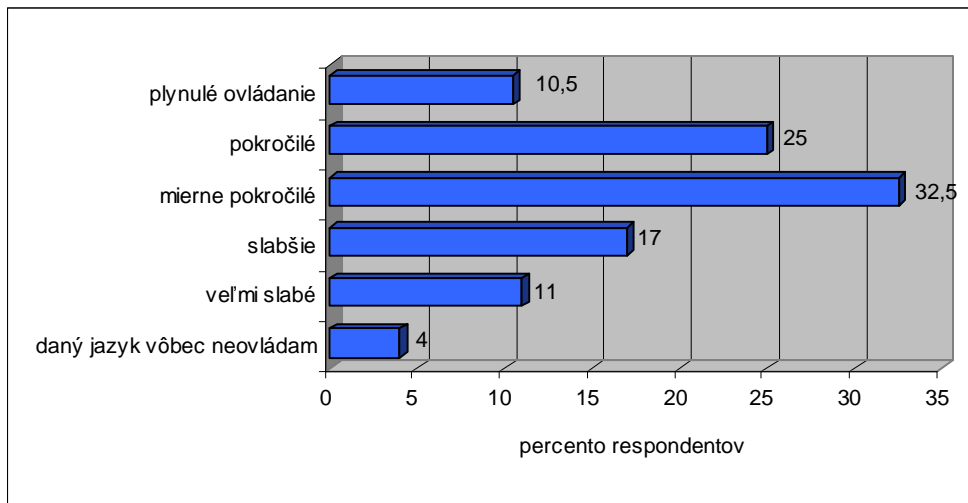
V posledných rokoch sa vo väčšej miere otvárajú možnosti vycestovať za účelom vzdelávania do zahraničia. Je to spôsobené spoločenskými a politickými zmenami po roku 1989 a pravdepodobne uľahčené aj začlenením Slovenska do Európskej únie. Študijný pobyt v zahraničí môže slúžiť na zlepšenie schopnosti komunikovať v jazyku danej krajiny, na nadobudnutie nových vedomostí a skúseností v študovanej oblasti a v neposlednom rade spoznanie kultúry a prírodných krás krajiny pobytu.

3.13.1. Ovládanie cudzích jazykov

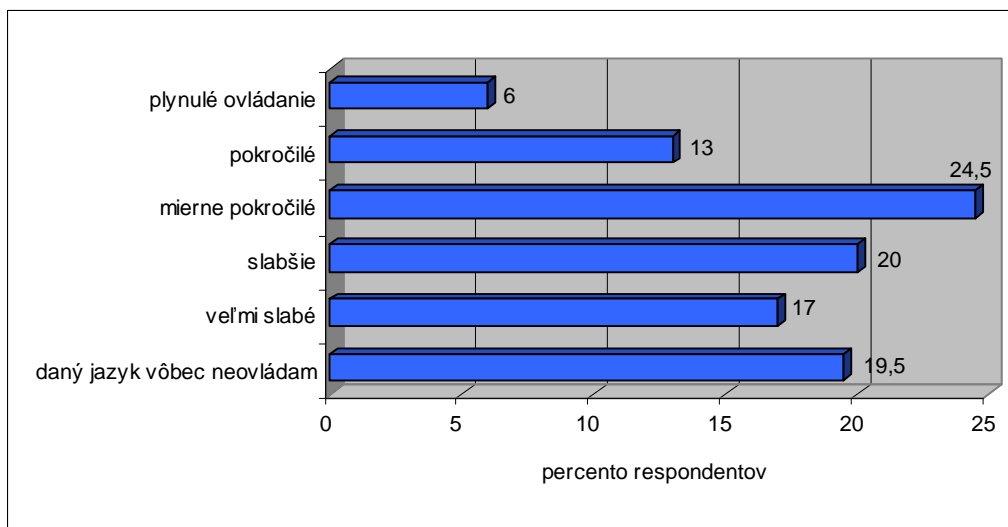
Základným predpokladom úspešného absolvovania študijného pobytu v zahraničí je schopnosť komunikovať v jazyku danej krajiny. Najlepšie sú na tom študenti s ovládaním anglického jazyka; najväčšia skupina ovláda tento jazyk na veľmi dobrej úrovni (10,5 % hovorí plynulo po anglicky a 25 % na pokročilej úrovni, pozri graf č. 21), druhým jazykom je nemčina (6 % študentov hovorí plynulo po nemecky a 13 % na pokročilej úrovni, pozri graf č. 22). Francúzsky a španielsky jazyk ovláda na veľmi dobrej úrovni len veľmi malý podiel študentov (bližšie pozri graf č. 23 a graf č. 24). Študenti mali možnosť uviesť ďalšie cudzie jazyky, ktoré ovládajú, v dotazníkoch sa objavili najmä český jazyk, taliansky jazyk, ruský jazyk, maďarský jazyk, poľský jazyk a latinský

jazyk, avšak kvôli nedostatočnému množstvu respondentov, ktorí tieto jazyky uviedli, sme zistené výsledky nepovažovali za dostatočne spoľahlivé.

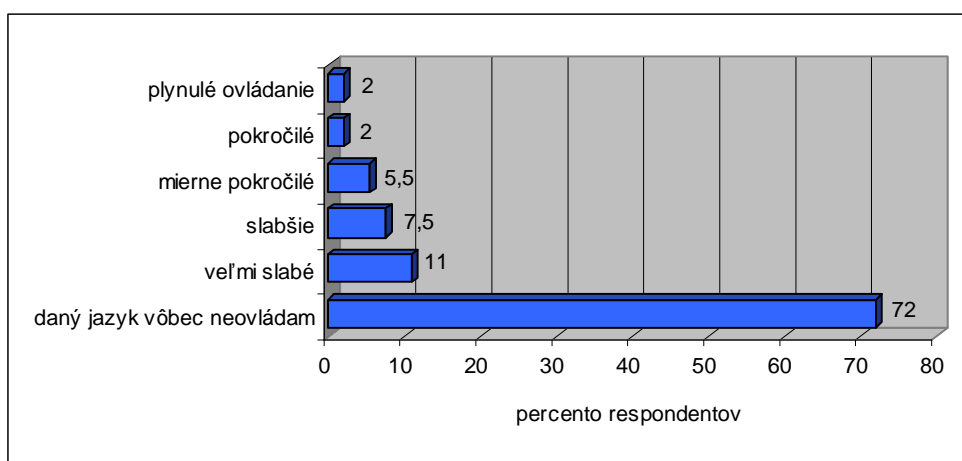
Graf č. 21: Ovládanie anglického jazyka



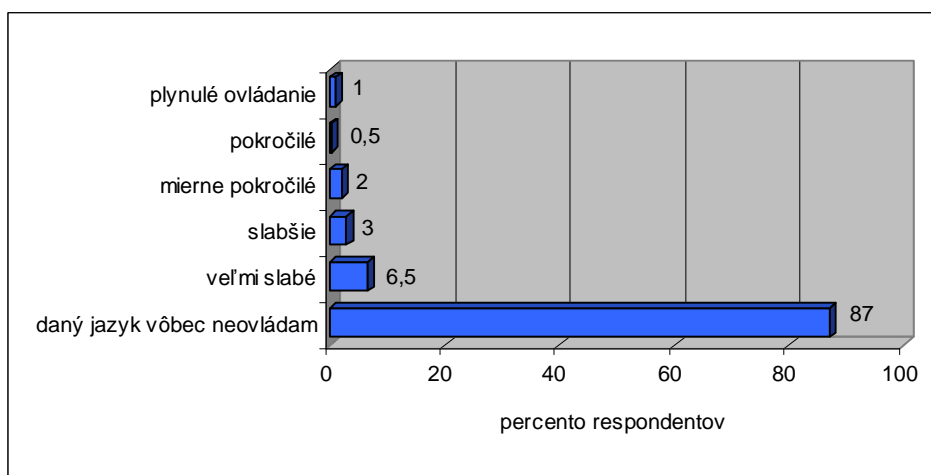
Graf č. 22: Ovládanie nemeckého jazyka



Graf č. 23: Ovládanie francúzskeho jazyka



Graf č. 24: Ovládanie španielskeho jazyka



Medzi študijným zameraním a ovládaním anglického jazyka sme zistili významný rozdiel ($p < 0,001$). **Približne polovica respondentov pedagogického* a spoločenskovedného** zamerania uviedla, že tento jazyk ovláda plynulo alebo na pokročilej úrovni.** Môže to byť spôsobené tým, že značná časť odpovedajúcich študentov pedagogických študijných odborov sa na štúdium tohto jazyka zameriava a pri štúdiu spoločenských vied je anglický jazyk väčšinou jedným z predmetov prijímacieho konania, takže istá úroveň ovládania tohto jazyka sa vyžaduje ako predpoklad prijatia na tieto študijné odbory. Na druhej strane približne štyria z desiatich študentov pôdohospodárskych a veterinárskych vied a zdravotníctva a sociálnych služieb uviedli, že anglický jazyk ovládajú slabšie, veľmi slabo alebo ho neovládajú vôbec (bližšie pozri tab. č. 44).

* Do skupiny študentov pedagogického zamerania patria študenti skupiny študijných odborov výchova a vzdelávanie

** Do skupiny študentov spoločenskovedného zamerania patria študenti skupiny študijných odborov sociálne, ekonomické a právne vedy

Tab. č. 44: Korelácia medzi študijným zameraním a ovládaním anglického jazyka

Skupina študijných odborov	plynulo	pokročilo	mierne pokročilo	slabšie	veľmi slabo alebo vôbec
Výchova a vzdelávanie	22	31,5	22	14	10,5
Humanitné vedy a umenie	17,5	20,5	27,5	13	21,5
Sociálne, ekonomické a právne vedy	17	34,5	38	6	4,5
Konštruovanie, technológie, výroba a komunikácie	3	27	33,5	21	15,5
Pôdohospodárske a veterinárske vedy	9	13	37,5	22	18,5
Zdravotníctvo a sociálne služby	6	19	33	26	16

Pozn.: Počet študentov prírodných vied, služieb a informatických vied, matematiky, informačných a komunikačných technológií nebol dostatočný, preto tieto výsledky neuvádzame.

Študenti rôzneho študijného zamerania sa významne líšia aj v ovládaní nemeckého jazyka ($p < 0,05$). Podľa výsledkov výskumu tento jazyk ovládajú plynulo alebo na pokročilej úrovni najmä odpovedajúci študenti pôdohospodárskych a veterinárskych vied - z nich takmer štvrtina (24 %) uviedla, že tento jazyk ovláda plynulo alebo na pokročilej úrovni. S veľmi malým rozdielom ovládajú nemecký jazyk na jednej z uvedených úrovní aj študenti zdravotníctva a sociálnej práce (22,5 %) a výchovy a vzdelávania (21,5 %; bližšie pozri tab. č. 45).

Tab. č. 45: Korelácia medzi študijným zameraním a ovládaním nemeckého jazyka

Skupina študijných odborov	plynulo alebo pokročilo	mierne pokročilo	slabšie	veľmi slabo	vôbec
Výchova a vzdelávanie	21,5	31	17	12	18,5
Humanitné vedy a umenie	13,5	23,5	23	10,5	29,5
Sociálne, ekonomické a právne vedy	16,5	27,5	22	25,5	8,5
Konštruovanie, technológie, výroba a komunikácie	17,5	20	18	22	22,5
Pôdohospodárske a veterinárske vedy	24	26	17	15	18
Zdravotníctvo a sociálne služby	22,5	24	23,5	18	12

Pozn.: Počet odpovedajúcich študentov prírodných vied, služieb a informatických vied, matematiky, informačných a komunikačných technológií nebol dostatočný, preto tieto výsledky neuvádzame.

3.13.2. Druh absolvovanej študijnej aktivity v zahraničí

Len 8,5 % študentov uviedlo, že boli počas štúdia na VŠ za účelom vzdelávania (v rámci študijného pobytu, jazykového kurzu, odbornej praxi apod.) v zahraničí.

Študenti rôzneho študijného zamerania sa v absolvovaní študijného pobytu významne líšia ($p < 0,001$). V minulosti sa na pobyte zúčastnila takmer štvrtina respondentov, študujúcich humanitné vedy (23,5 %), z ostatných študijných zameraní to bola menej ako desatina (bližšie pozri tab. č. 46). Tento výsledok môže byť do istej miery spôsobený tým, že značná časť respondentov patriacich do skupiny študijných odborov humanitné vedy (44 %) študuje katolícku teológiu a možno predpokladať, že absolvovanie študijného pobytu v zahraničí je u týchto študentov vo väčšine prípadov koordinované katolíckou cirkvou a nie Slovenskou akademickou asociáciou pre medzinárodnú spoluprácu alebo inou ustanovizňou takéhoto charakteru, teda aj možnosti pobyt absolvovať sa pravdepodobne líšia.

Tab. č. 46: Absolvovanie študijnej aktivity v zahraničí študentmi rôzneho študijného zamerania

Skupina študijných odborov	Percento respondentov (%)
Výchova a vzdelávanie	7,5
Humanitné vedy a umenie	23,5
Sociálne, ekonomické a právne vedy	8
Konštruovanie, technológie, výroba a komunikácie	4,5
Pôdohospodárske a veterinárske vedy	6
Zdravotníctvo a sociálne služby	8

Pozn.: Počet odpovedajúcich študentov prírodných vied, služieb a infromatických vied, matematiky, informačných a komunikačných technológií nebol dostatočný, preto tieto výsledky neuvádzame.

Medzi úrovňou vzdelania otca študenta a absolvovaním študijnej aktivity v zahraničí sme nezistili žiadny signifikantný rozdiel.

Berúc do úvahy len študentov, ktorý boli na vzdelávacom pobyte, najväčšia skupina z nich absolvovala v zahraničí **odbornú prax (31,5 %)**, avšak skoro rovnaký podiel bol v cudzej krajine za účelom **študijného pobytu (30 %) alebo na jazykovom kurze (29 %)**, **letnej školy alebo študijnej cesty** sa zúčastnilo **23,5 % respondentov**. Približne **7 %** zo študentov, ktorý boli v zahraničí za účelom nejakej študijnej aktivity, **absolvovalo študijný pobyt aj jazykový kurz**. Niektorí študenti absolvovali až tri aktivity: na študijnom pobyte, jazykovom kurze aj odbornej praxi sa zúčastnilo **1,5 % študentov** a na jazykovom kurze, odbornej praxi a letnej škole alebo študijnej ceste taký istý podiel respondentov (**1,5 %**).

3.13.3. Dĺžka študijnej aktivity v zahraničí

Najväčšia skupina študentov bola na študijnom pobyte, jazykovom kurze, odbornej praxi alebo inej vzdelávacej aktivite, ktorá trvala **do 1 mesiaca (34,5 %)** a s predĺžovaním času pobytu tento podiel klesal (bližšie pozri tab. č. 47).

Tab. č. 47: Dĺžka študijnej aktivity v zahraničí

	Percento respondentov (%)
do 1 mesiaca	34,5
1, 25 až 3 mesiace	28,5
3,25 až 6 mesiacov	19,5
6, 25 až 12 mesiacov	7,5
12,25 až 24 mesiacov	7,5
viac ako 24 mesiacov	2,5
spolu	100

3.13.4. Zdroje financovania študijnej aktivity v zahraničí

Spôsob financovania vzdelávacieho pobytu v zahraničí sa môže od jedného prípadu k druhému líšiť, existuje veľa variantov a reálne riešenie tejto otázky závisí od konkrétnych možností, ktoré má daný študent k dispozícii. Približne **polovica zo študentov**, ktorí spomínaný pobyt absolvovali, získala aspoň časť sumy na tento účel od **rodičov, partnera alebo širšej rodiny (51,5 %)**. Druhým, najčastejšie použitým zdrojom financií na študijný

pobyt v zahraničí bol **príjem z vlastnej práce**, túto možnosť uviedlo **20,5 % respondentov**. **Takmer pätina** získala potrebné financie **prácou počas samotného študijného pobytu v zahraničí (17,5 %)**. Výsledky sú uvedené v tab. č. 48.

Tab. č. 48: Financovanie študijnej aktivity v zahraničí

Zdroj financií	Percento respondentov (%)
príspevok od rodičov, rodiny, partnera	51,5
príjem z vlastnej práce	20,5
príjem z práce počas študijného pobytu v zahraničí	17,5
študentský grant alebo štipendium z hostiteľskej krajiny	12
pôžička z hostiteľskej krajiny	3
študentský grant z Európskej únie	7,5
pôžička zo Slovenska	3
študentský grant zo Slovenska	4,5
špeciálna podpora pre štúdium v zahraničí (napr. od sponzora)	13
iné	16

3.13.5. Krajina pobytu

V tab. č. 49 uvádzame, akú krajinu respondenti v rámci pobytu navštívili.

Tab. č. 49: Krajina študijného pobytu v zahraničí

	Percento respondentov (%)
Česká republika	7
Rakúsko	12,5
Nemecko	11
Švajčiarsko	3
Taliansko	22,5*
Francúzsko	5,5
Holandsko	2,5
Belgicko	3
Luxembursko	3
Španielsko	1,5
Veľká Británia	8,5
Írsko	3
Švédsko	1,5
Fínsko	1,5
USA	12,5
Japonsko	1,5
spolu	100

Vysvetlivky: * - veľký podiel respondentov, ktorý boli na vzdelávacom pobyte v Taliansku, je do veľkej miery determinovaný tým, že súčasťou výskumnej vzorky boli študenti katolíckej teológie, ktorí vo väčšine prípadov vycestovali za spomínaným účelom práve do Talianska.

3.13.6. Organizačné zastrešenie vzdelávacej aktivity v zahraničí

U nadpolovičnej väčšiny respondentov (65,5 %), ktorí sa zúčastnili na vzdelávacom pobyte v zahraničí, **táto aktivita nebola organizovaná nijakým programom medzinárodnej spolupráce**. **Približne desatina** z tejto skupiny študentov bola na študijnom pobyte, ktorý bol súčasťou **programu SOCRATES/ERASMUS (11 %)**, bližšie pozri tab. č. 50).

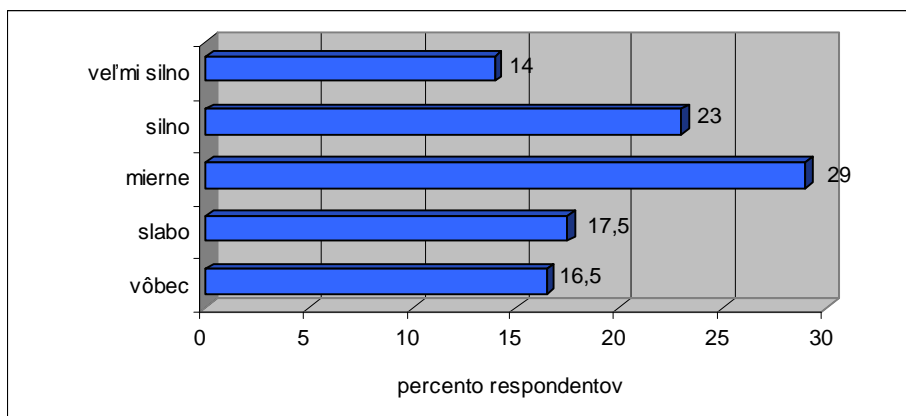
Tab. č. 50: Zastrešenie študijnej aktivity v zahraničí programom medzinárodnej spolupráce

	Percento respondentov (%)
SOCRATES/ERASMUS	11
SOCRATES/LINGUA	0
CEEPUS	0
LEONARDO DA VINCI	3
TEMPUS	1,5
Iný program EÚ	8
Rakúsko-slovenská spolupráca	3
Iný bilaterálny program	8
Aktivita nebola súčasťou žiadneho programu	65,5

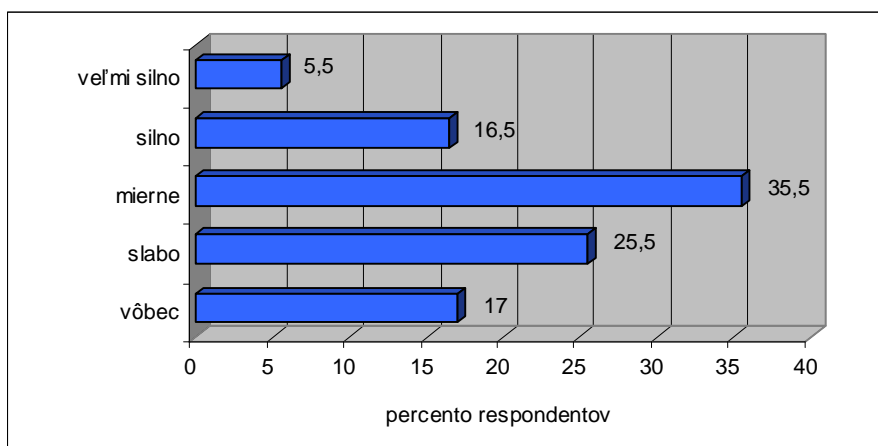
3.13.7. Vplyv prípadných negatívnych javov na plánovanie študijnej aktivity v zahraničí

Skúmali sme, do akej miery môžu byť ambície absolvovať študijný pobyt v zahraničí ovplyvnené nejakými negatívnymi faktormi, ktoré sa v súvislosti s pobytom môžu vyskytnúť. **Študenti sa vo všeobecnosti najmenej obávajú straty sociálnych výhod, ako sú napr. študentské zľavy alebo rodinné prídavky.** Prípadná strata týchto výhod **vôbec neovplyvňuje** prípadný plán absolvovať pobyt v zahraničí **až u takmer tretiny respondentov (31,5 %), takmer štvrtina** uviedla, že uvedený faktor by mohol ovplyvniť ich plán vycestovať na vzdelávací pobyt do zahraničia **len slabo (24 %).** Prípadného malého prínosu pre štúdium na Slovensku sa **vôbec neobáva 25,5 % študentov, u takmer štvrtiny (22,5 %)** by tento faktor **mohol ovplyvniť rozhodnutie absolvovať študijný pobyt v zahraničí len slabo.** Prípadný obmedzený prístup k mobilným programom na Slovensku by **vôbec neodradil 21,5 % študentov** a **takmer štvrtinu (23,5 %)** by daný problém mohol ovplyvniť **len slabo.** Ani prípadná **strata príležitostí zarobiť peniaze** by v spomínanom pláne **vôbec neovplyvnila 27,5 % respondentov** a **takmer pätinu by ovplyvnila len slabo (17 %).** V súvislosti s pobytom v zahraničí sa študenti vo všeobecnosti najviac obávajú **zväčšenia finančnej záťaže.** Približne **13 % respondentov** by spomínaný jav mohol ovplyvniť **veľmi silno** a **až takmer jednu tretinu (29 %) silno.** **Nedostatočné ovládanie cudzieho jazyka je ďalší dôvod,** ktorý by približne tretinu študentov mohol ohľadne vycestovania kvôli vzdelávaniu **ovplyvniť veľmi silno (14 %) alebo silno (23 %).** Výsledky sú znázornené v grafe č. 25 až v grafe č. 38.

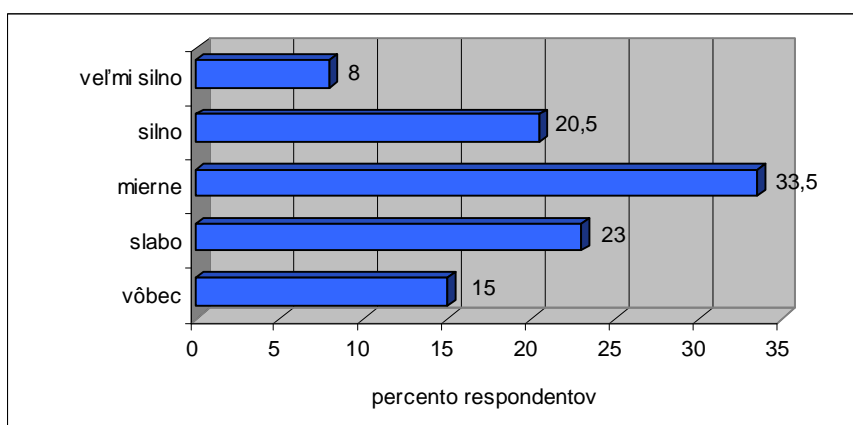
Graf č. 25: Vplyv prípadného nedostatočného ovládania cudzieho jazyka na plánovanie študijného pobytu v zahraničí



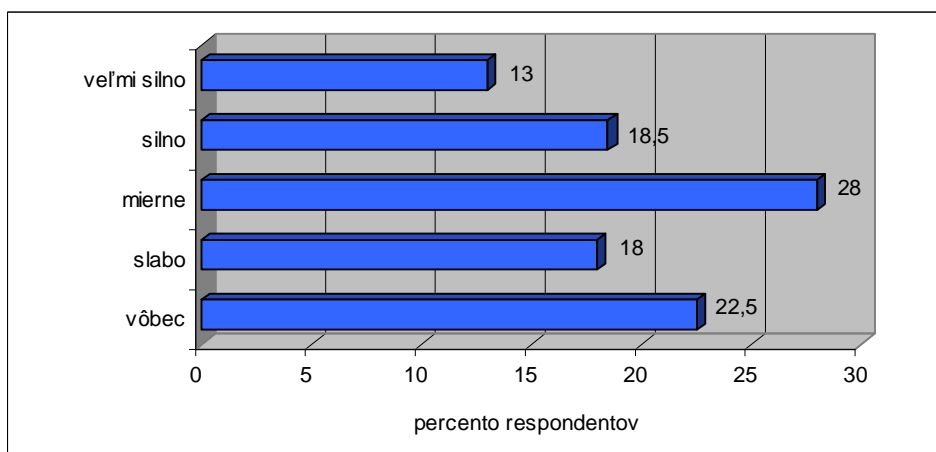
Graf č. 26: Vplyv prípadných ťažkostí v získavaní informácií na plánovanie študijného pobytu v zahraničí



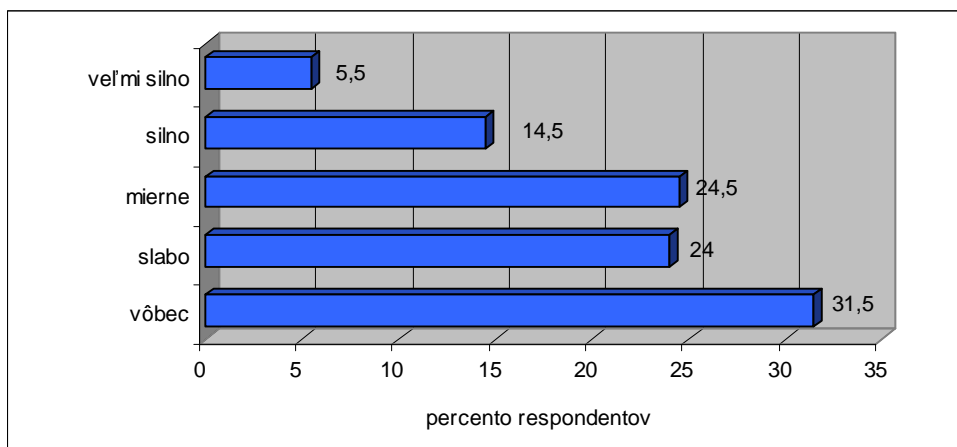
Graf č. 27: Vplyv prípadných problémov s ubytovaním v hosťateľskej krajine na plánovanie študijného pobytu v zahraničí



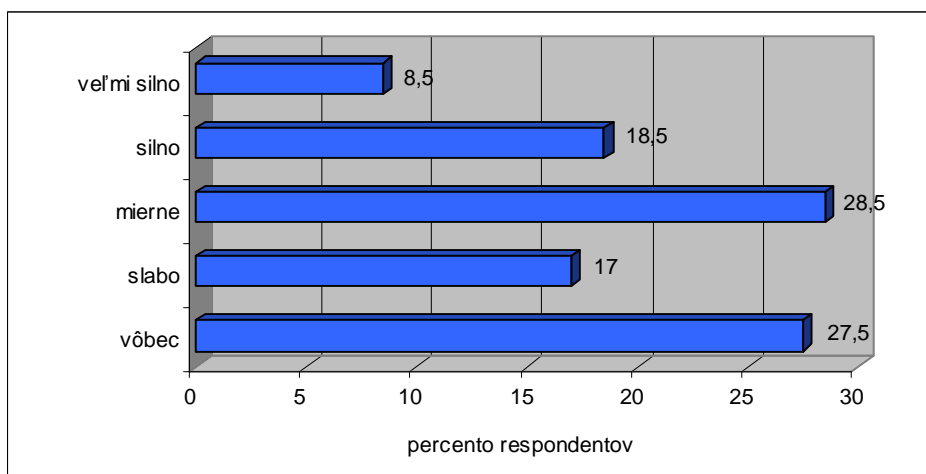
Graf č. 28: Vplyv odlúčenia od partnera, rodiny a priateľov na plánovanie študijného pobytu v zahraničí



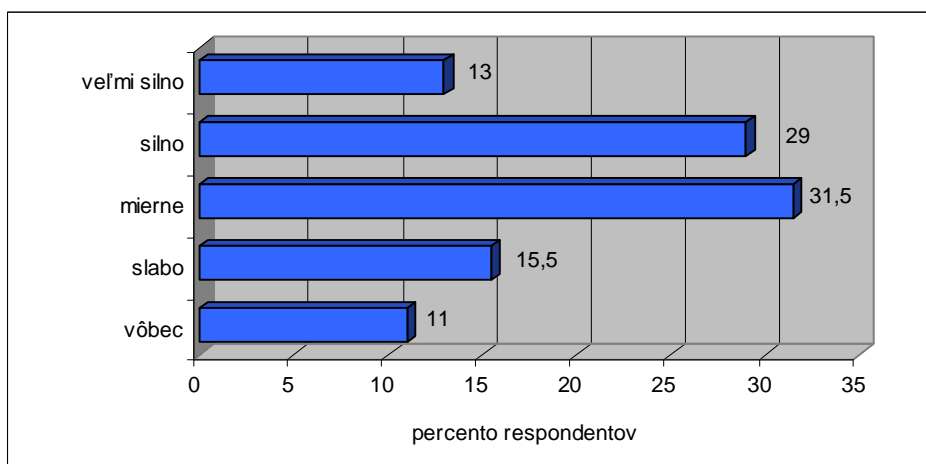
Graf č. 29: Vplyv prípadnej straty sociálnych výhod (študentských zliav, rodinných prídavkov, atď.) na plánovanie študijného pobytu v zahraničí



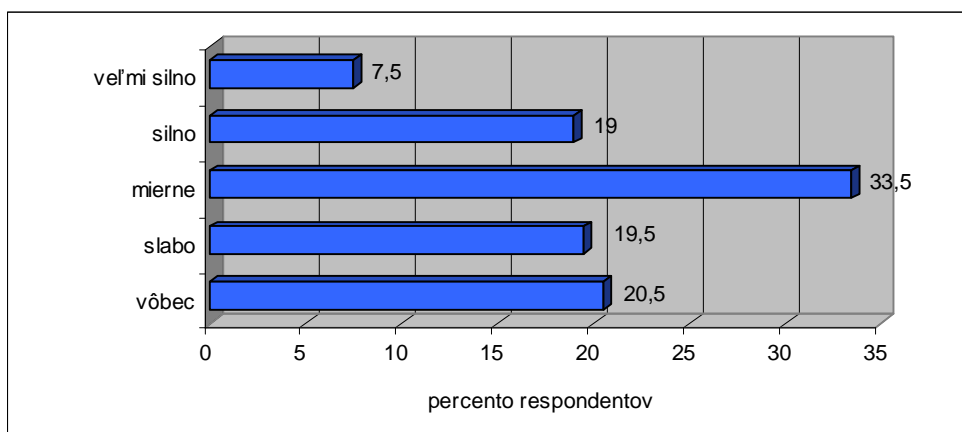
Graf č. 30: Vplyv prípadnej straty príležitostí zarobiť peniaze na plánovanie študijného pobytu v zahraničí



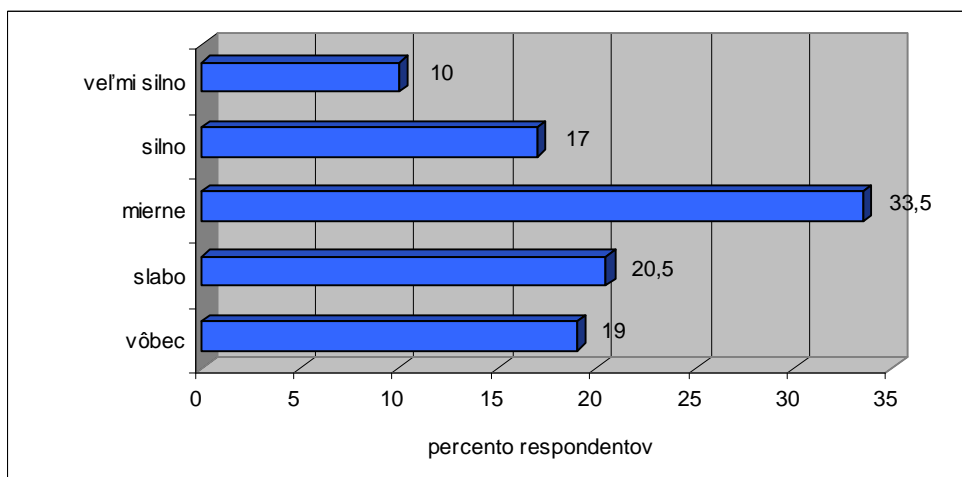
Graf č. 31: Vplyv prípadného zväčšenia finančnej záťaže na plánovanie študijného pobytu v zahraničí



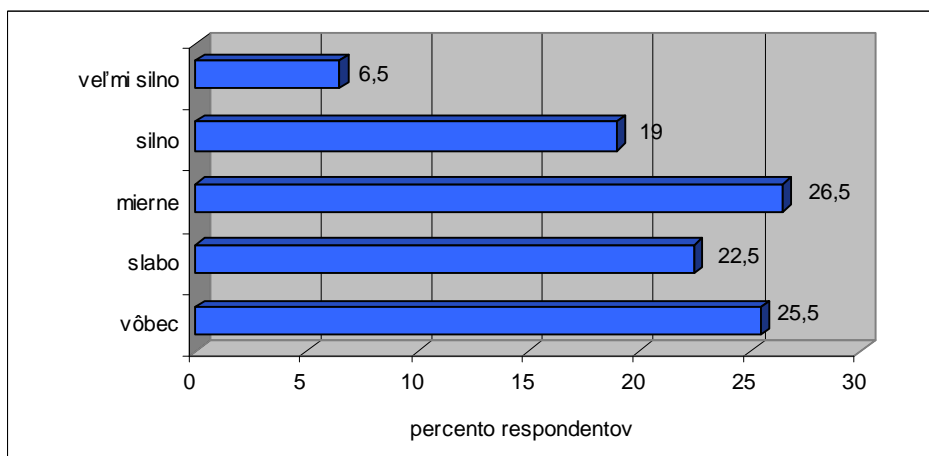
Graf č. 32: Vplyv prípadného nedostatku osobnej motivácie na plánovanie študijného pobytu v zahraničí



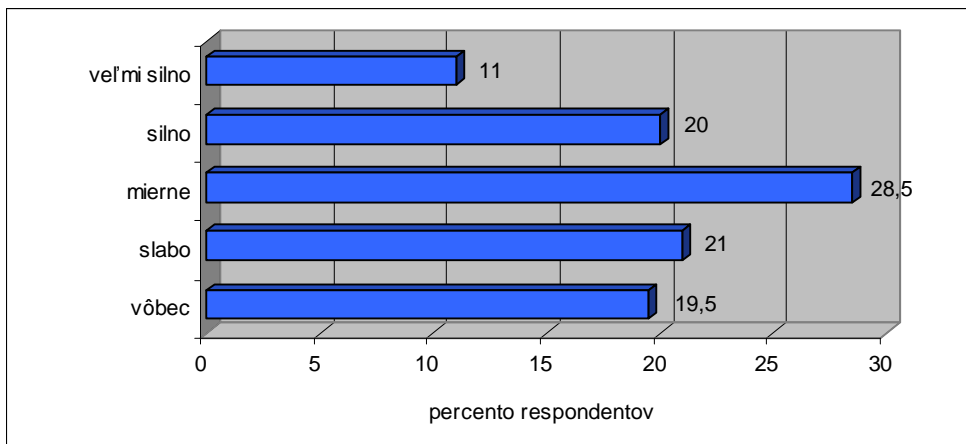
Graf č. 33: Vplyv prípadného oneskorenia v napredovaní štúdia na Slovensku na plánovanie študijného pobytu v zahraničí



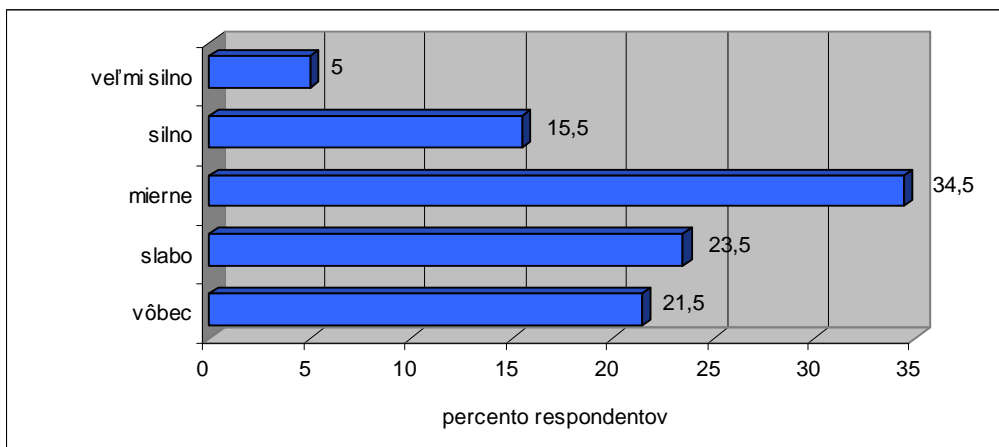
Graf č. 34: Vplyv prípadného malého prínosu pre štúdium na Slovensku na plánovanie študijného pobytu v zahraničí



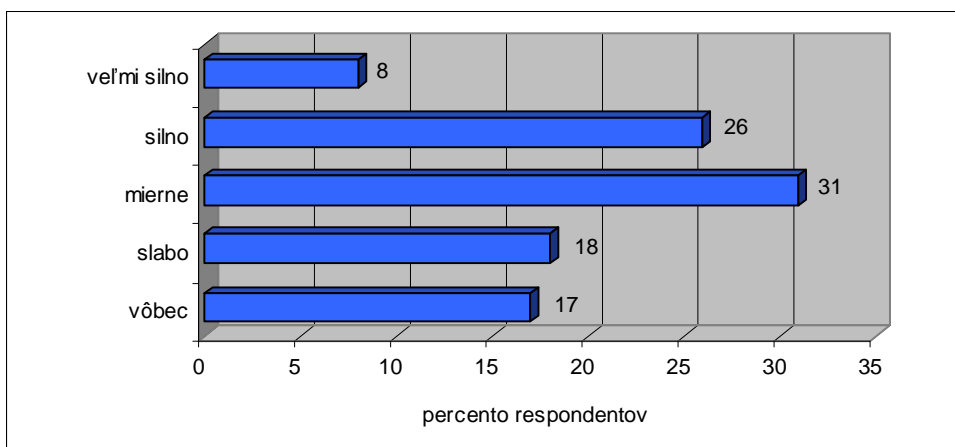
Graf č. 35: Vplyv prípadných problémov s uznaním výsledkov štúdia dosiahnutých v zahraničí na plánovanie študijného pobytu v zahraničí



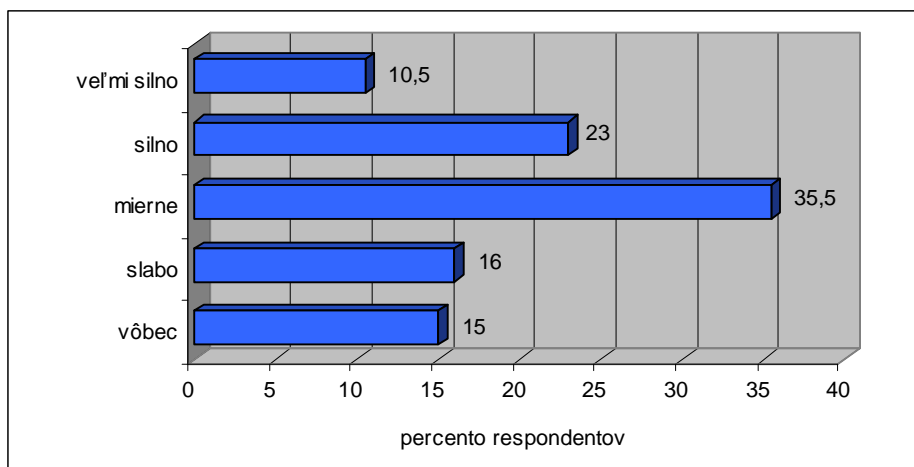
Graf č. 36: Vplyv prípadného obmedzeného prístupu k mobilitným programom na Slovensku na plánovanie študijného pobytu v zahraničí



Graf č. 37: Vplyv prípadných problémov s umožnením pobytu v želanej krajine (udelenie víz, povolenie k pobytu, atď.) na plánovanie študijného pobytu v zahraničí



Graf č. 38: Vplyv prípadných obmedzených možností študovať v želanej inštitúcii a/alebo študijný program na plánovanie študijného pobytu v zahraničí



Ukázalo sa, že vplyv väčšiny z skúmaných negatívnych javov, ktoré by sa v súvislosti s pobytom mohli vyskytnúť, sa významne líši v závislosti od toho, či študent pobyt v zahraničí už v minulosti absolvoval alebo nie (bližšie pozri tab. č. 51, 1. časť a 2. časť). **Vo všeobecnosti má výskyt prípadných negatívnych javov značne menší vplyv na študentov, ktorí už v minulosti pobyt absolvovali. To poukazuje na to, že väčšina študentov, ktorí už na pobyte boli, majú s realizáciou aj prínosom pobytu v zahraničí dobré skúsenosti.**

Tab. č. 51, 1. časť: Vplyv niektorých faktorov na absolvovanie študijného pobytu v zahraničí – porovnanie názorov študentov, ktorí už pobyt absolvovali s názormi študentov, ktorí pobyt zatiaľ neabsolvovali – 1. časť

	Vplyv uvedených faktorov na plánovanie pobytu				
	veľmi silno	silno	mierne	slabo	vôbec
Odlúčenie od partnera, rodiny a priateľov (p<0,05)					
pobyt už absolvovali	9	9	24	25,5	32,5
pobyt zatiaľ neabsolvovali	13	19,5	28,5	17,5	21,5
Zväčšenie finančnej záťaže (p<0,05)					
pobyt už absolvovali	7,5	32,5	28	10	22
pobyt zatiaľ neabsolvovali	13,5	29	32	16	9,5
Nedostatok osobnej motivácie (p<0,05)					
pobyt už absolvovali	7,5	9	25,5	24	34
pobyt zatiaľ neabsolvovali	7,5	19,5	34,5	19,5	19

Tab. č. 51, 2. časť: Vplyv niektorých faktorov na absolvovanie študijného pobytu v zahraničí – porovnanie názorov študentov, ktorí už pobyt absolvovali s názormi študentov, ktorí pobyt zatiaľ neabsolvovali – 2. časť

	Vplyv uvedených faktorov na plánovanie pobytu			
	veľmi silno alebo silno	mierne	slabo	vôbec
Strata príležitostí zarobiť peniaze (p<0,001)				
pobyt už absolvovali	16	20,5	15	48,5
pobyt zatiaľ neabsolvovali	28	29,5	17,5	25
Oneskorenie v napredovaní môjho štúdia (p<0,001)				
pobyt už absolvovali	19	20,5	22	38,5
pobyt zatiaľ neabsolvovali	27,5	35,5	20	17
Malý prínos pre moje štúdium na Slovensku (p<0,05)				
pobyt už absolvovali	27	9	29	35
pobyt zatiaľ neabsolvovali	25,5	28	22	24,5
Obmedzený prístup k mobility programom na Slovensku (p<0,05)				
pobyt už absolvovali	10,5	30,5	22,5	36,5
pobyt zatiaľ neabsolvovali	21	35	24	20
Problémy s umožnením pobytu v želannej krajine (p<0,05)				
pobyt už absolvovali	24	35	12,5	28,5
pobyt zatiaľ neabsolvovali	34,5	31,5	18	16

4. Súhrn hlavných výsledkov prieskumu

- § **Medián odhadovaného mesačného príjmu úplnej rodiny s vysokoškolským študentom** bola v období zberu údajov **25 000 Sk**, u **neúplných rodín** to bolo **16 000 Sk**
- § Približne **24 % študentov** býva počas semestra v spoločnej domácnosti s rodičmi, **60 %** býva v študentskom domove, **11 %** v podnájme a **5 %** v inom type ubytovania (napr. v spoločnom byte s manželom/partnerom, u svokrovcov, príbuzných, známych, vo vlastnom byte, v kňazskom seminári)
- § **Mediánová hodnota celkovej mesačnej sumy**, ktorú minú študenti, **bývajúci počas semestra u rodičov**, predstavuje **3 810 Sk** a u **bývajúcich mimo domácnosti rodičov** je to **5 700 Sk**.
- § **Prevažná väčšina študentov** uviedla (**93 %**), že ich **rodičia finančne podporujú**
- § U respondentov, **bývajúcich počas semestra v spoločnej domácnosti s jedným alebo obidvomi rodičmi**, je **mediánová hodnota finančnej podpory od rodičov 2 000 Sk** mesačne. U študentov, **bývajúcich mimo domácnosti rodičov** to je **3 000 Sk**.
- § Približne **tretina respondentov (31,5 %)** uviedla, že dostáva financie z **verejných zdrojov, určených pre študentov**, teda zo študentského **grantu, pôžičky** alebo **štipendia**. **Najväčšia skupina študentov poberá štipendium (27,5 %)**, približne **6,5 %** respondentov uviedlo, že **poberá študentskú pôžičku a len nepatrné množstvo študentov dostalo finančnú podporu vo forme grantu (0,5 %)**. Približne **1,5 %** respondentov uviedlo, že dostáva **sociálne aj motivačné štipendium** a **3,5 %** využíva kombináciu štipendia a pôžičky.
- § **Sociálne štipendium poberá 15 % respondentov**. **Mediánová hodnota výšky tejto finančnej pomoci je 2 000 Sk** mesačne. **Motivačné štipendium poberá 10,5 % študentov**. **Mediánová hodnota motivačného štipendia je 1 500 Sk** mesačne.
- § Celkom **56 % študentov** uviedlo, že **počas semestra pracujú**. **Štvrtina respondentov (25 %)** pracuje vo väčšej alebo menšej miere počas celého semestra a takmer tretina **zväčša pracuje iba príležitostne (31 %)**.
- § **Mediánová hodnota mesačného príjmu z práce počas semestra je 2 000 Sk**. U respondentov, ktorí **pracujú viac-menej počas celého semestra**, táto hodnota predstavuje **4 000 Sk** a u **pracujúcich príležitostne** je to **1 250 Sk**.

- § **Takmer polovica** študentov (44 %) uviedla, že **počas semestra vôbec nepracujú**, pričom **22 % vôbec nepracuje ani cez semester ani cez prázdniny** a **21 % pracuje iba cez prázdniny**.
- § Približne **69 % študentov** uviedlo, že **pracovali počas posledných letných prázdnin**. Z nich pracovali **na Slovensku pracovali približne dve tretiny (68,5 %)**, **v zahraničí takmer tretina (30 %)** a **1,5 % študentov** uviedlo, že **pracovali na Slovensku aj v zahraničí**.
- § **Mediánová hodnota mesačného príjmu** študentov, ktorí pracovali **na Slovensku**, je **8 000 Sk**. U študentov, ktorí **pracovali počas prázdnin v zahraničí**, je to **25 000 Sk**.
- § **V minulosti bolo za účelom vzdelávania** (v rámci študijného pobytu, jazykového kurzu, odbornej praxi, študijnej ceste) **v zahraničí len 8,5 % študentov**.
- § U **nadpolovičnej väčšiny respondentov (65,5 %)**, ktorí sa zúčastnili na vzdelávacom pobyte v zahraničí, **táto aktivita nebola organizovaná nijakým programom pre medzinárodnú spoluprácu**. Približne **desatina** z tejto skupiny študentov bola na študijnom pobyte, ktorý bol súčasťou **programu SOCRATES/ERASMUS (11 %)**.

5. Poberanie štipendia a študentskej pôžičky – výsledky prieskumu a oficiálne štatistické údaje

5.1. Porovnanie podielu poberateľov štipendia a pôžičky počas rokov 2002 až 2006 – výsledky prieskumu

Tab. č. 52: Porovnanie podielu poberateľov štipendia počas rokov 2002 až 2006

Akademický rok	Podiel respondentov (%)	
	Všetky druhy štipendia	Sociálne štipendium
2001/2002	5	*
2002/2003	15,5	*
2003/2004	11,5	*
2004/2005	14	13,5
2005/2006	27,5	15

Vysvetlivky: * - údaj sme nezisťovali

Tab. č. 53: Porovnanie podielu poberateľov študentskej pôžičky počas rokov 2002 až 2006

Akademický rok	Podiel respondentov (%)
2001/2002	6
2002/2003	8,5
2003/2004	8,5
2004/2005	9
2005/2006	6,5

5.2. Porovnanie podielu poberateľov štipendia – oficiálne štatistické údaje

Oficiálne štatistické údaje za SR ohľadne poberania štipendií študentmi VŠ obsahujú len informácie za sociálne štipendia a najnovšie dostupné údaje sú za akademický rok 2004/2005. V tab. č. 54 sme uviedli informácie za obdobie rokov 1999/2000 až 2004/2005. V priebehu uvedených šiestich rokov stúpol počet štipendistov z 0,99 % na 11,48 %, čo je značne veľký nárast. Suma vyplatených sociálnych štipendií za uvedené obdobie stúpla o 212 323 249 Sk na jeden akademický rok.

Tab. č. 54: Poberanie sociálneho štipendia

Akademický rok	Priemerný počet štipendistov	Podiel štipendistov z celkového počtu študentov VŠ (%)	Suma vyplatených štipendií (Sk)
1999/2000	877	0,99	7 426 180
2000/2001	1 844	2,04	24 052 559
2001/2002	5 224,7	5,67	80 857 350
2002/2003	9 401,3	9,60	172 272 780
2003/2004	11 639	11,91	204 234 600
2004/2005	12 186,6	11,48	219 749 429

Zdroj: Separát štatistickej ročenky školstva SR 2000 - 2005, súhrnné tabuľky, Ústav informácií a prognóz školstva

5.3. Predbežný odhad poberania sociálneho a motivačného štipendia v akademickom roku 2005/2006 podľa podkladov zo študijných oddelení niektorých fakúlt

Počas akademického roka 2005/2006 vstúpili do platnosti dve vyhlášky, týkajúce sa sociálno - ekonomickej situácie študentov VŠ. Dňa 15. októbra 2005 nadobudla účinnosť Vyhláška Ministerstva školstva Slovenskej republiky č. 453/2005 Z. z. o rozsahu a ďalších podrobnostiach o priznávaní motivačného štipendia a 1. apríla 2006 nadobudla účinnosť Vyhláška Ministerstva školstva Slovenskej republiky č. 102/2006 Z. z. o priznávaní sociálneho štipendia študentom vysokých škôl. Chceli sme čo najpresnejšie zistiť, aký dopad malo zavedenie týchto vyhlášok na ekonomickú situáciu študentov VŠ. Tieto informácie sme zisťovali prostredníctvom študijných oddelení jednotlivých fakúlt VŠ, ktoré boli súčasťou vzorky respondentov.

So zámerom vystihnúť počiatočné zmeny v poberaní sociálneho štipendia sme zisťovali údaje o počte štipendistov a vyplatenej sume štipendia za mesiace apríl 2006 a máj 2006. Na väčšine fakúlt, ktoré sme oslovili, vyplácali sociálne štipendium v uvedených mesiacoch súbežne podľa Vyhlášky Ministerstva školstva Slovenskej republiky č. 154/2002 Z. z. * (ďalej starej vyhlášky) aj podľa Vyhlášky Ministerstva školstva Slovenskej republiky č. 102/2006 Z. z. (ďalej novej vyhlášky). Niektorí študenti si v tomto prechodnom období ani nepodávali žiadosť o prehodnotenie výšky štipendia, pretože podľa kritérií novej vyhlášky by sa im výška štipendia znížila. Preto v tabuľke uvádzame informácie za udeľovanie sociálneho štipendia podľa starej aj novej vyhlášky za obdobie apríl aj máj.

Na základe informácií, získaných zo študijných oddelení 18 fakúlt výskumnej vzorky (teda približne 21 % študentov denného štúdia verejných VŠ, ktorí sú občanmi SR) sme vypočítali, že v **apríli 2006** dostalo **sociálne štipendium 13,93 % študentov, z toho 6,92 % podľa starej vyhlášky a 7,00 % podľa novej vyhlášky. V máji 2006** dostalo **sociálne štipendium 14,83 % študentov, z toho 4,79 % podľa starej vyhlášky a 10,04 % podľa novej vyhlášky. Ďalej sme vypočítali, že počas akademického roka 2005/2006 dostalo prospechové štipendium 12,71 % študentov a mimoriadne štipendium 2,39 % študentov.**

Tab. č. 55: Sociálne štipendium – všetci študenti denného štúdia VŠ (predbežný výpočet)

Vyplatená suma					
Apríl 2006			Máj 2006		
celkom	podľa starej vyhlášky	podľa novej vyhlášky	celkom	podľa starej vyhlášky	podľa novej vyhlášky
45 221 727 Sk	14 876 725 Sk	30 345 002 Sk	65 806 505 Sk	8 901 046 Sk	56 905 459 Sk

Tab. č. 56: Počet poberateľov sociálneho štipendia (predbežný výpočet)

Apríl 2006		Máj 2006	
Podľa starej vyhlášky	Podľa novej vyhlášky	Podľa starej vyhlášky	Podľa novej vyhlášky
7 833	7 924	5 422	11 365

* Vyhláška Ministerstva školstva Slovenskej republiky, ktorou sa mení a dopĺňa vyhláška Ministerstva školstva, mládeže a telesnej výchovy Slovenskej republiky č. 326/1990 Zb. o poskytovaní štipendií študentom vysokých škôl v znení neskorších predpisov

Tab. č. 57: Poberanie motivačného štipendia za akademický rok 2005/2006 (predbežný výpočet)*

Celková suma	Prospechové štipendium		Mimoriadne štipendium	
	Vyplatená suma	Počet poberateľov	Vyplatená suma	Počet poberateľov
201 371 293 Sk	187 422 244 Sk	14 387	13 949 049 Sk	2 705

* Podľa Vyhlášky Ministerstva školstva Slovenskej republiky č. 453/2005 Z. z. boli schválené dva druhy motivačného štipendia: prospechové a mimoriadne

6. Tabuľková príloha

Tab. č. 58: Zloženie súboru respondentov podľa univerzitného mesta, študovanej univerzity a fakulty

Mesto	Univerzita	Fakulta	Počet respondentov	
Bratislava	Univerzita Komenského (UK)	Pedagogická fakulta UK	50	
		Rímskokatolícka cyrilometodská bohoslovecká fakulta UK	49	
		Filozofická fakulta UK	48	
		Prírodovedecká fakulta UK	1	
		Ekonomická univerzita (EU)	Fakulta podnikového manažmentu EU	46
		Národohospodárska fakulta EU	3	
	Slovenská technická univerzita (STU)	Strojnícka fakulta STU	48	
		Stavebná fakulta STU	47	
Trnava	Trnavská univerzita (TTU)	Fakulta zdravotníctva a sociálnej práce TTU	50	
		Filozofická fakulta TTU	1	
Nitra	Univerzita Konštantína Filozofa (UKF)	Pedagogická fakulta UKF	27	
		Fakulta stredoeurópskych štúdií UKF	15	
		Fakulta prírodných vied UKF	7	
			Filozofická fakulta UKF	2
		Slovenská poľnohospodárska univerzita (SPU)	Fakulta agrobiológie a potravinových zdrojov SPU	31
			Fakulta biotechnológií a potravinárstva SPU	11
			Fakulta záhradníctva a krajinného inžinierstva SPU	6
	Mechanizačná fakulta SPU		1	
Žilina	Žilinská univerzita (ŽU)	Fakulta prevádzky a ekonomiky dopravy a spojov ŽU	45	
		Elektrotechnická fakulta ŽU	42	
		Strojnícka fakulta ŽU	5	
		Stavebná fakulta ŽU	1	
		Fakulta biomedicínskeho inžinierstva ŽU	1	
		Fakulta riadenia a informatiky ŽU	1	
				Právnická fakulta UMB
Ružomberok	Katólicka univerzita (KU)	Filozofická fakulta KU	46	
		Fakulta zdravotníctva KU	2	
		Pedagogická fakulta KU	1	
Zvolen	Technická univerzita (TU Z)	Lesnícka fakulta TU Z	49	
		Drevárska fakulta TU Z	1	
Prešov	Prešovská univerzita (PU)	Fakulta manažmentu PU	49	
		Filozofická fakulta PU	3	
		Fakulta zdravotníctva PU	1	
	Technická univerzita (TUKE)	Fakulta výrobných technológií TUKE	42	
Košice	Univerzita P. J. Šafárika (UPJŠ)	Lekárska fakulta UPJŠ	50	
		Univerzita veterinárskeho lekárstva (UVL)	27	
		Technická univerzita (TUKE)	Fakulta baníctva, ekológie, riadenia a geotechnológií TUKE	18
		Strojnícka fakulta TUKE	1	
spolu			833	

