

# Prognóza výkonov špeciálnych škôl do roku 2025

---

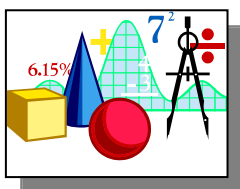
prognostický výstup

Ján Herich  
Odbor metodiky  
a tvorby informácií školstva



Centrum vedecko-technických informácií SR  
Bratislava  
2017

## Prognóza výkonov špeciálnych škôl do roku 2025



prognostický výstup

### Anotácia úlohy:

Cieľom prognostického výstupu je vytvoriť celkový obraz dynamiky kvantitatívneho vývoja výkonov špeciálneho školstva do roku 2025. Východiskom štúdie boli prognóza obyvateľov SR spracovaná Výskumným demografickým centrom ŠÚ SR a matematicko-štatistické modely subsystémov materských, základných a stredných škôl vytvorené v Odbore metodiky a tvorby informácií školstva CVTI SR. Prognózovanými objektmi boli špeciálne školy v členení na:

*materské,  
základné,  
stredné,  
praktické školy a  
odborné učilištia*

Úlohou výstupu je získať validnú strednodobú prognózu vývoja základných ukazovateľov: počtu detí/žiakov, tried, učiteľov, učební a škôl, ktorá by mala napomáhať decíznej sfére v jej strategických rozhodovaniach. V prílohe je uvedený demografický vývoj školských referenčných skupín do roku 2025.

### Zdroje údajov a použité materiály:

1. Prognóza vývoja obyvateľstva SR do roku 2050.  
Bratislava : ŠÚ SR/VDC, 2012
2. Štatistická ročenka školstva SR.  
Bratislava : ÚIPŠ/CVTI SR, 2000 až 2016
3. Matematicko-štatistické modely regionálneho školstva SR.  
Bratislava : CVTI SR, 2017

### Spracoval :

Ján Herich

Odbor metodiky a tvorby informácií školstva

### e mail:

[jan.herich@cvtisr.sk](mailto:jan.herich@cvtisr.sk)

## Zoznam skratiek

V materiáli boli použité nasledujúce skratky:

Skratka	Význam
ŠMŠ	materské školy pre deti so zdravotným znevýhodnením
ŠZŠ	základné školy pre žiakov so zdravotným znevýhodnením
ŠSS	stredné školy pre žiakov so zdravotným znevýhodnením
PŠ	praktické školy
OU	odborné učilišťa
D	deti v ŠMŠ
Z	žiaci
T	triedy
U	učitelia
Ub	učebne
S	školy
Pi	populácia i- ročných
Pi-j	populačná skupina i- až j- ročných
CVTI SR	Centrum vedecko-technických informácií SR
ŠÚ SR	Štatistický úrad SR
VDC	Výskumné demografické centrum
pb	percentuálny bod
MI(t)	medziročný index (medziročné podiely hodnôt)
FI(t <sub>k</sub> )	fázový index (podiel hodnôt z konca a začiatku fázy)

Výpočet indexov:

$$MI(t) = y(t-1)/y(t)$$

$$FI(t_k) = y(t_k)/y(t_z)$$

y(t) – hodnota časového radu v roku „ t “

y(t<sub>z</sub>) – hodnota radu na začiatku fázy

y(t<sub>k</sub>) – hodnota radu na konci fázy

Uvedený rok znamená prvý rok daného školského roku. Napr. 2016 znamená školský rok 2016/17.

Farebné označenie fáz vývoja:

	fáza poklesu
	oscilačná fáza (krátkodobé striedanie rastu a poklesu)
	fáza rastu
	ruptúra (vývojový zlom)

## 1. Materské školy pre deti so zdravotným znevýhodnením

*Materská škola pre deti so zdravotným znevýhodnením uskutočňuje výchovu a vzdelávanie podľa vzdelávacích programov pre deti: s mentálnym, sluchovým, zrakovým a telesným postihnutím, s narušenou komunikačnou schopnosťou, autizmom alebo ďalšími pervazívnymi vývinovými poruchami, pre chorých, zdravotne oslabených, hluchoslepých, s viacnásobným postihnutím a poruchami správania.*

*Materská škola sa vnútorne člení na triedy, do ktorých sa spravidla zaraďujú deti rovnakého veku s rovnakým zdravotným znevýhodnením.\**

Počet **detí** v špeciálnych materských školách do roku 2005 klesal. V porovnaní s rokom 2000 sa znížil z 1,5 tisíc na 1,4 tisíc, t. j. o 11 %. V nasledujúcej fáze ukazovateľ rástol priemerným trojpercentným tempom na súčasných 1,9 tisíc detí. Rastový trend by mal trvať približne do roku 2021, keď bude kulminovať na úrovni 2 tisíc detí. Celkový nárast počtu v tejto fáze bude predstavovať 48 %. V ďalšom období počet detí v ŠMŠ by mal klesať.

Tabuľka ŠMŠ: Prognóza detí, tried, učiteliek a škôl v ŠMŠ

Rok	Deti	Medziročný index MI(D)	Fáza FI(D)	Triedy	Medziročný index MI(T)	Učiteľky	Medziročný index MI(U)	Školy
2000	1 523	.	fáza poklesu	162	.	266	.	59
2001	1 502	0,99		172	1,06	276	1,04	66
2002	1 460	0,97		174	1,01	294	1,07	67
2003	1 409	0,97		169	0,97	303	1,03	66
2004	1 371	0,97		165	0,98	275	0,91	67
2005	1 357	0,99	FI 0,89	161	0,98	263	0,96	66
2006	1 441	1,06	fáza rastu	164	1,02	274	1,04	68
2007	1 426	0,99		165	1,01	272	0,99	66
2008	1 437	1,01		167	1,01	274	1,01	69
2009	1 513	1,05		185	1,11	294	1,07	73
2010	1 529	1,01		184	0,99	309	1,05	73
2011	1 546	1,01		188	1,02	314	1,02	73
2012	1 604	1,04		192	1,02	318	1,01	73
2013	1 633	1,02		204	1,06	332	1,04	74
2014	1 763	1,08		216	1,06	352	1,06	78
2015	1 848	1,05		233	1,08	379	1,08	82
2016	1 940	1,05		247	1,06	399	1,05	87
2017	1 945	1,00		249	1,01	397	0,99	88
2018	1 945	1,00	249	1,00	397	1,00	88	
2019	1 980	1,02	254	1,02	404	1,02	90	
2020	1 999	1,01	FI 1,48	256	1,01	408	1,01	91
2021	2 012	1,01	258	1,01	411	1,01	91	
2022	1 998	0,99	fáza poklesu	256	0,99	408	0,99	91
2023	1 970	0,99	253	0,99	402	0,99	90	
2024	1 939	0,98	FI 0,95	249	0,98	396	0,98	88
2025	1 907	0,98	244	0,98	389	0,98	87	

Poznámka: Od roku 2017 sú údaje prognózované.

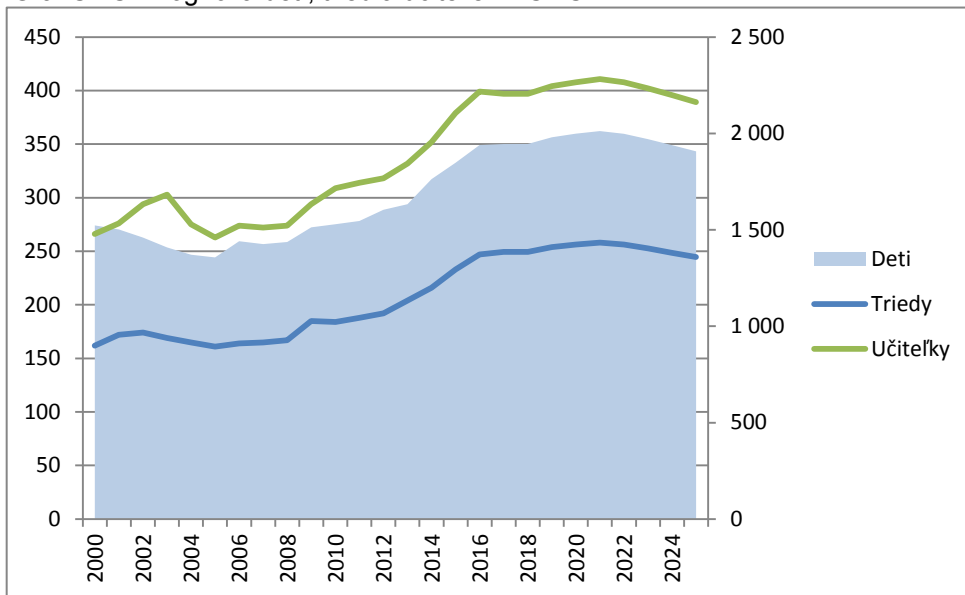
Zdroj: CVTI SR

Vývoj **tried** silne koreloval s počtom detí ( $r = 0,970$ ). V porovnaní s rokom 2000 sa ich počet zvýšil z 162 na súčasných 247. V dobe kulminácie detí v roku 2021 dosiahne počet okolo 258 tried. Následne do roku 2025 sa zníži približne na 244 tried.

\*Zákon č. 245/2008 Z.z. o výchove a vzdelávaní (školský zákon) a o zmene a doplnení niektorých zákonov

Podobne počet **učiteľiek** špeciálnych materských škôl silne koreloval s počtom detí ( $r = 0,942$ ). Od roku 2000 sa zvýšil z 266 na súčasných 399. Rast by mal kulminovať v roku 2021 na úrovni 411 učiteľiek. Do roku 2025 by sa mal znížiť na približne 389 učiteľiek.

Graf ŠMŠ: Prognóza detí, tried a učiteľiek v ŠMŠ



Poznámka: Ukazovateľ detí sa vzťahuje k pravej osi.

Zdroj: CVTI SR

Vývoj počtu **škôl** do roku 2007 osciloval, následne sa začal zvyšovať. Do roku 2016 sa zvýšil o jednu tretinu, a to z 66 na 87 škôl. V dobe kulminácie detí by mal ich počet dosiahnuť 91. Následne poklesne na približne 87 škôl v roku 2025.

## 2. Základné školy pre žiakov so zdravotným znevýhodnením

V základnej škole pre žiakov so zdravotným znevýhodnením sa uskutočňuje výchova a vzdelávanie podľa vzdelávacích programov pre žiakov: s mentálnym, sluchovým, zrakovým a telesným postihnutím, narušenou komunikačnou schopnosťou, s autizmom alebo ďalšími pervazívnymi vývinovými poruchami, chorých, zdravotne oslabených, hluchoslepých, s vývinovými poruchami učenia, poruchami aktivity a pozornosti, viacnásobným postihnutím a s poruchami správania.

Základná škola so vzdelávacím programom pre žiakov s mentálnym postihnutím sa člení podľa stupňa postihnutia na varianty A, B, C.

Základná škola pre žiakov so zdravotným znevýhodnením má spravidla 9 až 11 ročníkov s možnosťou zriadenia prípravného ročníka.\*

Vývoj počtu žiakov v základných školách prebiehal od roku 2000 vo viacerých fázach. Do roku 2005 osciloval na úrovni 23,9 tisíc. V následnom raste do roku 2010 sa zvýšil o 10 %, a to na 26,1 tisíc. Fáza poklesu začala v roku 2011. Mala by trvať do roku 2017, v nej sa počet žiakov zníži na 23,9 tisíc. V ďalších rokoch sa očakáva 8 % rast ukazovateľa. V roku 2025 by mal dosiahnuť približne 25,8 žiakov.

Tabuľka ŠZŠ1: Prognóza počtu žiakov a tried v ŠZŠ

Rok	Žiaci <sup>1</sup>	Medziročný index MI(Z)	Fáza FI(Z)	Triedy	Medziročný index MI(T)
2000	23 729	.	oscilačná fáza	2 607	.
2001	24 377	1,03		2 739	1,05
2002	24 233	0,99		2 745	1,00
2003	23 622	0,97		2 728	0,99
2004	23 887	1,01		2 714	0,99
2005	23 741	0,99		2 728	1,01
2006	23 766	1,00	fáza rastu	2 635	0,97
2007	25 916	1,09	FI	2 788	1,06
2008	25 941	1,00		2 880	1,03
2009	26 021	1,00		2 973	1,03
2010	26 088	1,00	1,10	2 968	1,00
2011	25 730	0,99	fáza poklesu	2 988	1,01
2012	25 376	0,99	FI	2 926	0,98
2013	24 974	0,98		2 913	1,00
2014	24 660	0,99		2 915	1,00
2015	24 509	0,99		2 931	1,01
2016	23 915	0,98		2 874	0,98
2017	23 891	1,00	0,92	2 878	1,00
2018	24 252	1,02	fáza rastu	2 922	1,02
2019	24 376	1,01		2 937	1,01
2020	24 667	1,01		2 972	1,01
2021	24 965	1,01		3 045	1,02
2022	25 287	1,01		3 084	1,01
2023	25 580	1,01		3 119	1,01
2024	25 742	1,01	FI	3 139	1,01
2025	25 754	1,00	1,08	3 141	1,00

Zdroj: CVTI SR

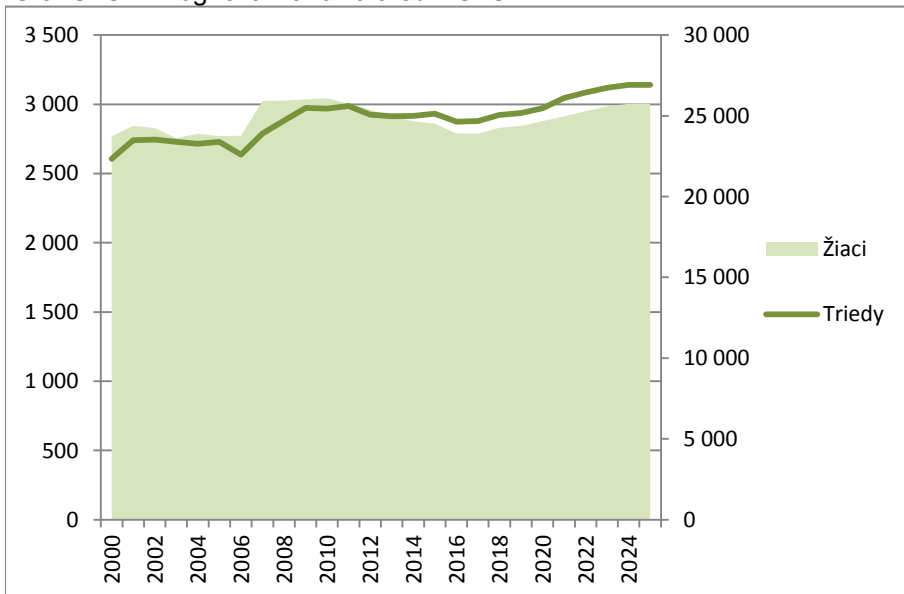
Poznámky:

1. Od roku 2017 sú údaje prognózované.
2. Žiaci základných škôl pre žiakov so zdravotným znevýhodnením, vrátane škôl pri zdravotných zariadeniach a špeciálnych základných škôl (ľahký stupeň mentálneho postihnutia - variant A)

\*Zákon č. 245/2008 Z.z. o výchove a vzdelávaní (školský zákon) a o zmene a doplnení niektorých zákonov

**Triedy** mali podobný vývoj ako počet žiakov. Korelácia medzi ukazovateľmi bola stredne silná ( $r = 0,743$ ). Do roku 2005 sa ich počet pohyboval na úrovni 2,7 tisíc, následne vzrástol takmer na 3 tisíc tried. Ostatných päť rokov klesal na súčasných 2,9 tisíc. V ďalšom období sa očakáva rast, a to na približne 3,1 tisíc tried v roku 2025.

Graf ŠZŠ1: Prognóza žiakov a tried v ŠZŠ

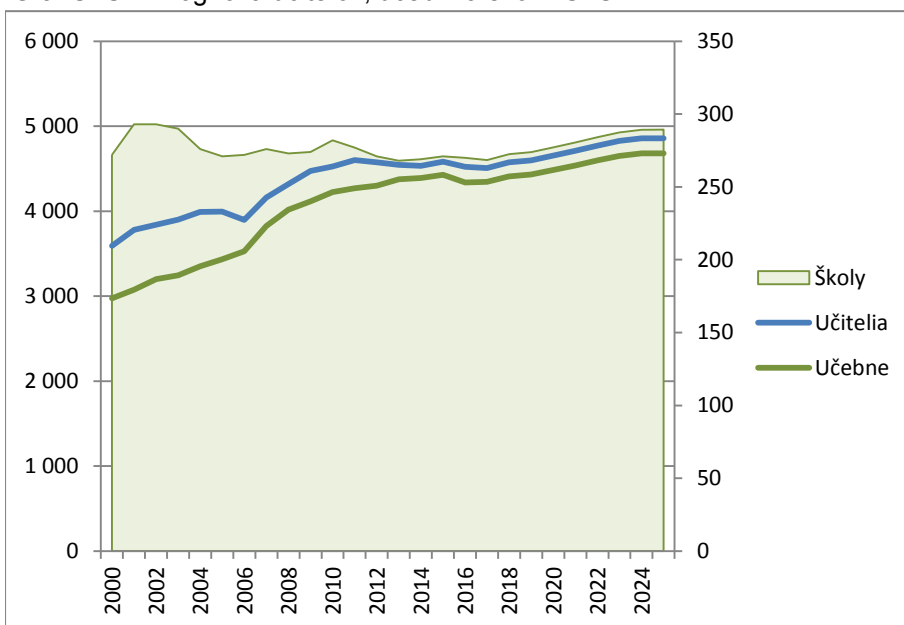


Poznámka: Ukazovateľ "žiaci" sa vzťahuje k pravej osi.

Zdroj: CVTI SR

Vývoj počtu **učiteľov** mierne koreloval s počtom žiakov ( $r = 0,620$ ). Od roku 2000 mal prevažne rastúci trend. Do roku 2016 sa počet zvýšil o jednu štvrtinu, a to z 3,6 tisíc na 4,5 tisíc učiteľov. Rast bude pokračovať až do roku 2025, keď by malo byť v základných školách približne 4,9 tisíc učiteľov.

Graf ŠZŠ2: Prognóza učiteľov, učební a škôl v ŠZŠ



Poznámka: Ukazovateľ "školy" sa vzťahuje k pravej osi.

Zdroj: CVTI SR

Podobne aj **učebne** slabo korelovali s počtom žiakov ( $r = 0,587$ ). Od roku 2000 rástli priemerne dvojpercentným tempom z 2,9 tisíc na súčasných 4,3 tisíc. Do roku 2025 by sa mal počet zvýšiť ešte na približne 4,7 tisíc učební

Tabuľka ŠZŠ2: *Prognóza počtu učiteľov, učební a škôl v SZŠ*

Rok	Učitelia	Medziročný index MI(U)	Učebne	Medziročný index MI(Ub)	Školy
2000	3 594	.	2 976	.	272
2001	3 782	1,05	3 076	1,03	293
2002	3 842	1,02	3 202	1,04	293
2003	3 901	1,02	3 246	1,01	290
2004	3 992	1,02	3 353	1,03	276
2005	3 996	1,00	3 433	1,02	271
2006	3 897	0,98	3 527	1,03	272
2007	4 162	1,07	3 826	1,08	276
2008	4 319	1,04	4 017	1,05	273
2009	4 474	1,04	4 117	1,02	274
2010	4 525	1,01	4 224	1,03	282
2011	4 601	1,02	4 269	1,01	277
2012	4 574	0,99	4 301	1,01	271
2013	4 544	0,99	4 374	1,02	268
2014	4 535	1,00	4 392	1,00	269
2015	4 582	1,01	4 428	1,01	271
2016	4 524	0,99	4 339	0,98	270
2017	4 508	1,00	4 344	1,00	268
2018	4 576	1,02	4 409	1,02	272
2019	4 599	1,01	4 432	1,01	274
2020	4 654	1,01	4 485	1,01	277
2021	4 710	1,01	4 539	1,01	281
2022	4 771	1,01	4 598	1,01	284
2023	4 826	1,01	4 651	1,01	287
2024	4 857	1,01	4 680	1,01	289
2025	4 859	1,00	4 682	1,00	289

Poznámka: Od roku 2017 sú údaje prognózované.

Zdroj: CVTI SR

Vývoj počtu **škôl** s počtom detí štatisticky nekoreloval. Po znížení začiatkom milénia osciloval od roku 2005 na úrovni 273 škôl. V nasledujúcom období sa očakáva nárast, na približne 289 škôl v roku 2025.



### 3. Stredné školy pre žiakov so zdravotným znevýhodnením

V strednej škole pre žiakov so zdravotným znevýhodnením sa uskutočňuje výchova a vzdelávanie podľa vzdelávacích programov pre žiakov: so sluchovým, zrakovým, telesným postihnutím a s poruchami správania. Dĺžka vzdelávania môže byť v nej predĺžená až o dva roky, určí ju štátny vzdelávací program.\*

Počet **žiakov** v špeciálnych stredných školách začiatkom milénia osciloval. V roku 2009 nastúpil fázu poklesu. V nej sa ukazovateľ znížil 1,4 tisíc na 1,2 tisíc žiakov, a to o 18 % v priebehu siedmich rokov. Z počtu žiakov špeciálnych stredných škôl tvorili 45 % žiaci gymnázií a 55 % žiaci stredných odborných škôl. Rokom 2016 nastupuje rastúca fáza s 10 % navýšením počtu na približne 2,3 tisíc žiakov v roku 2025.

Tabuľka ŠŠŠ1: Prognóza počtu žiakov a tried v ŠŠŠ

Rok	Žiaci	Medziročný index MI(Z)	Fáza FI(Z)	Triedy	Medziročný index MI(T)
2000	900	.	oscilačná fáza	102	.
2001	1 053	1,17		122	1,20
2002	1 101	1,05		126	1,03
2003	1 011	0,92		123	0,98
2004	1 037	1,03		130	1,06
2005	1 043	1,01		132	1,02
2006	965	0,93		119	0,90
2007	964	1,00	119	1,00	
2008	1 426	1,48	fáza poklesu	151	1,27
2009	1 358	0,95		148	0,98
2010	1 343	0,99		150	1,01
2011	1 336	0,99		146	0,97
2012	1 307	0,98		142	0,97
2013	1 272	0,97	FI	144	1,01
2014	1 210	0,95		136	0,94
2015	1 168	0,97	0,82	131	0,96
2016	1 174	1,01	fáza rastu	129	0,98
2017	1 173	1,00		128	0,99
2018	1 156	0,99		125	0,98
2019	1 152	1,00		124	0,99
2020	1 162	1,01		124	1,00
2021	1 180	1,02		126	1,01
2022	1 201	1,02		128	1,02
2023	1 222	1,02		130	1,02
2024	1 248	1,02	FI	133	1,02
2025	1 282	1,03		1,10	137

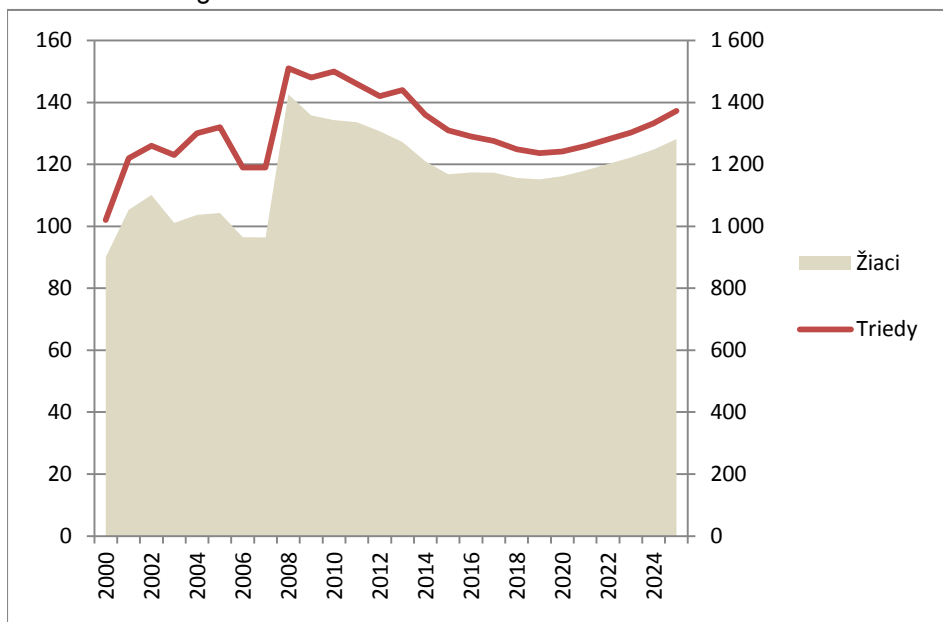
Poznámka: Od roku 2017 sú údaje prognózované.

Zdroj: CVTI SR

Vývoj počtu **tried** tesne koreloval s počtom žiakov ( $r = 0,946$ ). Oscilujúcu fázu vystriedal po roku 2008 pokles. V ňom sa počet tried znížil z 151 na súčasných 129. Vzhľadom k vývoju žiakov sa očakáva aj nárast tried na približne 137 v roku 2025.

\*Zákon č. 245/2008 Z.z. o výchove a vzdelávaní (školský zákon) a o zmene a doplnení niektorých zákonov

Graf ŠSS1: Prognóza žiakov a tried v ŠSS

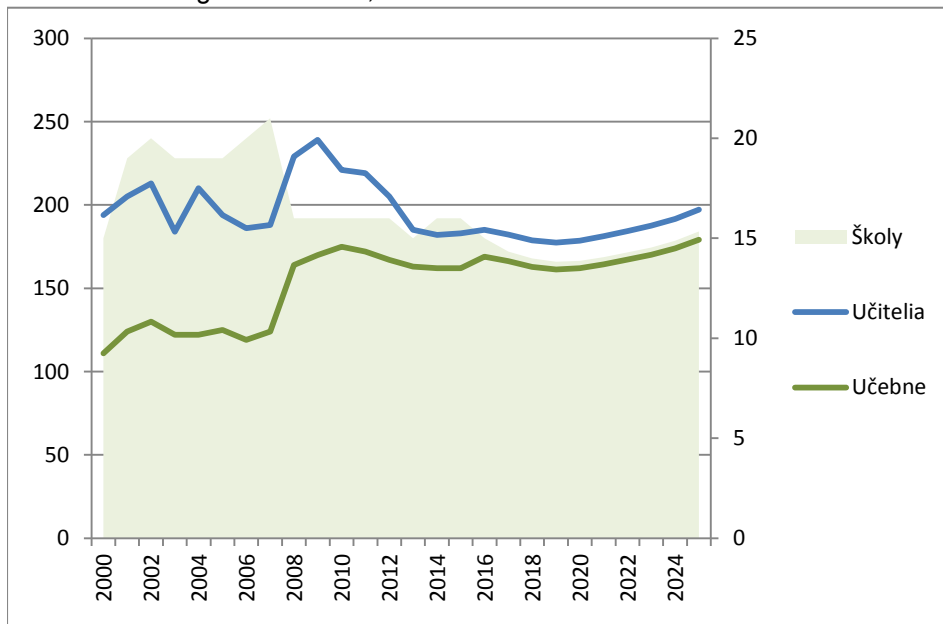


Poznámka: Ukazovateľ "žiaci" sa vzťahuje k pravej osi.

Zdroj: CVTI SR

Vývoj počtu **učiteľov** nevykazoval žiadny zreteľný trend, nekoreloval s počtom žiakov. V sledovanom období sa pohyboval na úrovni 201 učiteľov s výraznými až dvadsať percentnými odchýlkami. V súčasnosti je v špeciálnych stredných školách 185 učiteľov, do roku 2025 by sa mal ich počet zvýšiť na približne 200.

Graf ŠSS2: Prognóza učiteľov, učební a škôl v ŠSS



Poznámka: Ukazovateľ "školy" sa vzťahuje k pravej osi.

Zdroj: CVTI SR

Od roku 2000 vzrástol počet **učební** z 111 na 169, t. j. až o 52,3 %. Vzhľadom silnej korelácie s počtom žiakov ( $r = 0,921$ ), bude sa do roku 2025 zvyšovať na približne 179 učební.

Tabuľka ŠSS2: *Prognóza počtu učiteľov, učební a škôl v ŠSS*

Rok	Učitelia	Medziročný index MI(U)	Učebne	Medziročný index MI(Ub)	Školy
2000	194	.	111	.	15
2001	205	1,06	124	1,12	19
2002	213	1,04	130	1,05	20
2003	184	0,86	122	0,94	19
2004	210	1,14	122	1,00	19
2005	194	0,92	125	1,02	19
2006	186	0,96	119	0,95	20
2007	188	1,01	124	1,04	21
2008	229	1,22	164	1,32	16
2009	239	1,04	170	1,04	16
2010	221	0,92	175	1,03	16
2011	219	0,99	172	0,98	16
2012	205	0,94	167	0,97	16
2013	185	0,90	163	0,98	15
2014	182	0,98	162	0,99	16
2015	183	1,01	162	1,00	16
2016	185	1,01	169	1,04	15
2017	182	0,98	166	0,98	14
2018	179	0,98	163	0,98	14
2019	177	0,99	161	0,99	14
2020	179	1,01	162	1,01	14
2021	181	1,01	164	1,01	14
2022	184	1,02	167	1,02	14
2023	188	1,02	170	1,02	15
2024	192	1,02	174	1,02	15
2025	197	1,03	179	1,03	15

Poznámka: Od roku 2017 sú údaje prognózované.

Zdroj: CVTI SR

Počet **škôl** je od roku 2008 takmer konštantný, s výnimkou dvoch rokov ich bolo 16. Približne s takýmto stabilným vývojom sa počíta aj v období do roku 2025. Ich počet by sa mal pohybovať okolo 14, 15 špeciálnych stredných škôl.

## 4. Praktické školy

*Praktická škola poskytuje vzdelávanie a prípravu na výkon jednoduchých pracovných činností žiakov s mentálnym postihnutím, ktorým stupeň postihnutia neumožňuje prípravu v odbornom učilisti alebo strednej škole. Neoddeliteľnou súčasťou prípravy je praktické vyučovanie. Príprava v praktickej škole trvá najviac tri roky.\**

Počet **žiakov** praktických škôl extenzívne narastal. Od roku 2001 sa zvýšil z 214 na súčasných 1,2 tisíc, t. j. 5,7 krát. V nasledujúcom období sa očakáva zmiernenie tempa rastu, v roku 2025 by mal počet dosiahnuť približne 1,4 tisíc žiakov.

Tabuľka PŠ1: *Prognóza počtu žiakov a tried v PŠ*

Rok	Žiaci	Medziročný index MI(Z)	Fáza FI(Z)	Triedy	Medziročný index MI(T)	
2001	214	.	extenzívna fáza rastu	36	.	
2002	278	1,30		49	1,36	
2003	327	1,18		54	1,10	
2004	374	1,14		53	0,98	
2005	389	1,04		56	1,06	
2006	465	1,20		69	1,23	
2007	566	1,22		87	1,26	
2008	709	1,25		102	1,17	
2009	801	1,13		121	1,19	
2010	875	1,09		132	1,09	
2011	902	1,03		131	0,99	
2012	962	1,07		144	1,10	
2013	1 071	1,11		FI 5,45	154	1,07
2014	1 166	1,09		165	1,07	
2015	1 163	1,00	mierna fáza rastu	182	1,10	
2016	1 214	1,04		196	1,08	
2017	1 251	1,03		208	1,06	
2018	1 233	0,99		205	0,99	
2019	1 228	1,00		205	1,00	
2020	1 239	1,01		206	1,01	
2021	1 258	1,02		210	1,02	
2022	1 280	1,02		213	1,02	
2023	1 303	1,02		217	1,02	
2024	1 330	1,02		FI 1,13	222	1,02
2025	1 366	1,03	228	1,03		

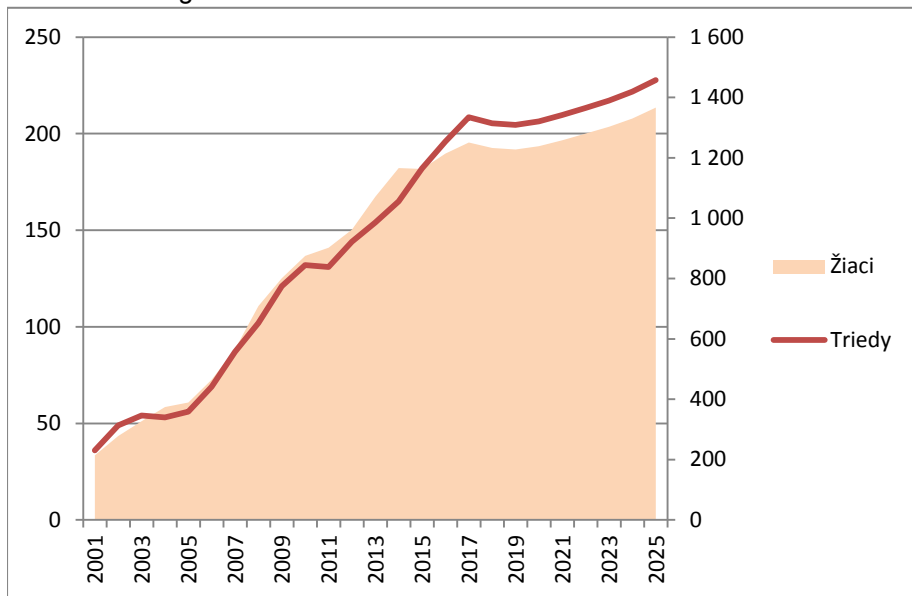
Poznámka: Od roku 2017 sú údaje prognózované.

Zdroj: CVTI SR

Do 2016 vzrástol počet **tried** 5,4 násobne, a to z 36 na 196. Vzhľadom k vývoju počtu žiakov a silnej korelácii s týmto ukazovateľom ( $r = 0,993$ ), bude sa mierne zvyšovať aj počet tried. V roku 2025 by malo byť v praktických školách približne 228 tried.

\*Zákon č. 245/2008 Z.z. o výchove a vzdelávaní (školský zákon) a o zmene a doplnení niektorých zákonov

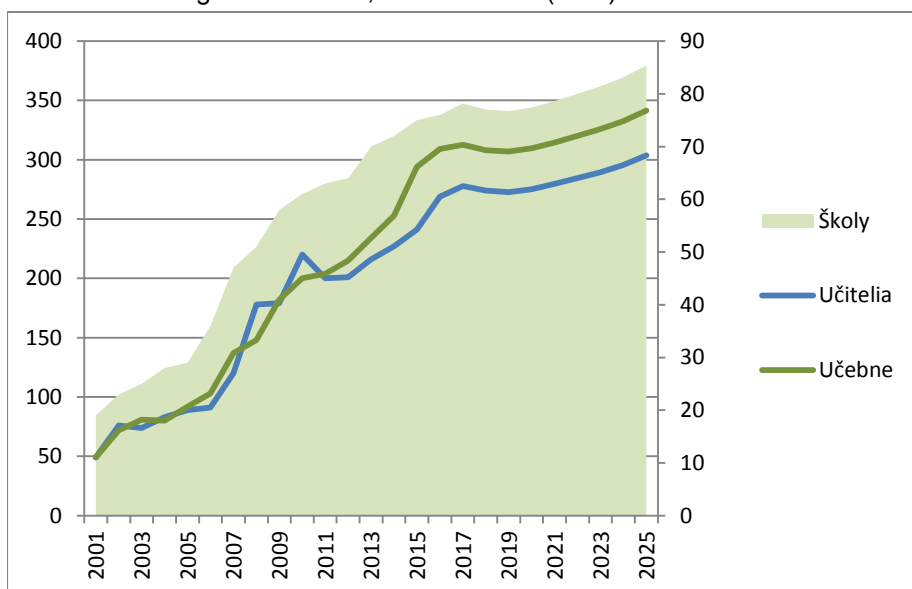
Graf PŠ1: Prognóza žiakov a tried v PŠ



Poznámka: Ukazovateľ "žiaci" sa vzťahuje k pravej osi.

Do roku 2016 vzrástol počet učiteľov 5,5 násobne, a to z 49 na 269. Vzhľadom k silnej korelácii s počtom žiakov ( $r = 0,982$ ), bude ukazovateľ aj v ďalšom období mierne narastať. V roku 2025 by ich v praktických školách malo byť okolo 300.

Graf ŠŠS2: Prognóza učiteľov, učební a škôl (ŠŠS)



Poznámka: Ukazovateľ "školy" sa vzťahuje k pravej osi.

Zdroj: CVTI SR

Počet učební sa od roku 2001 zvýšil z 49 na 309, t. j. 6,3 krát. V roku 2025 by malo byť v praktických školách okolo 342 učební.

Tabuľka PŠ2: *Prognóza počtu učiteľov, učební a škôl v PŠ*

Rok	Učitelia	Medziročný index MI(U)	Učebne	Medziročný index MI(Ub)	Školy
2001	49		49		19
2002	76	1,55	72	1,47	23
2003	74	0,97	81	1,13	25
2004	83	1,12	80	0,99	28
2005	89	1,07	92	1,15	29
2006	91	1,02	103	1,12	36
2007	120	1,32	137	1,33	47
2008	178	1,48	148	1,08	51
2009	179	1,01	182	1,23	58
2010	220	1,23	200	1,10	61
2011	200	0,91	204	1,02	63
2012	201	1,01	215	1,05	64
2013	216	1,07	234	1,09	70
2014	227	1,05	253	1,08	72
2015	241	1,06	294	1,16	75
2016	269	1,12	309	1,05	76
2017	278	1,03	313	1,01	78
2018	274	0,99	308	0,99	77
2019	273	1,00	307	1,00	77
2020	275	1,01	310	1,01	77
2021	280	1,02	315	1,02	79
2022	285	1,02	320	1,02	80
2023	290	1,02	326	1,02	81
2024	296	1,02	333	1,02	83
2025	304	1,03	342	1,03	85

Poznámka: Od roku 2017 sú údaje prognózované.

Zdroj: CVTI SR

Počet praktických **škôl** vzrástol od roku 2001 štvornásobne, a to z 19 na 76. V prognózovanom období sa predpokladá nárast ešte o približne 10 škôl.

## 5. Odborné učilištia

Odborné učilište poskytuje odbornú prípravu na výkon nenáročných pracovných činností žiakov s mentálnym postihnutím alebo s mentálnym postihnutím v kombinácii s iným zdravotným postihnutím. Neoddeliteľnou súčasťou prípravy je praktické vyučovanie. Odborné učilište ma prvý až tretí ročník, podľa potreby môže byť zriadený aj nultý ročník.\*

Vývoj počtu **žiakov** odborných učilíšť nevykazoval jednoznačný trendom. Krátke obdobia rastu sa striedali s poklesom ukazovateľa. Strednou hodnotou dynamiky bola úroveň 3,8 tisíc žiakov. Ostatné tri roky počet klesol na súčasných 3,5 tisíc. V nasledujúcom období sa očakáva rast na pôvodnú úroveň približne 3,9 tisíc žiakov.

Tabuľka OU1: Prognóza počtu žiakov a tried v OU

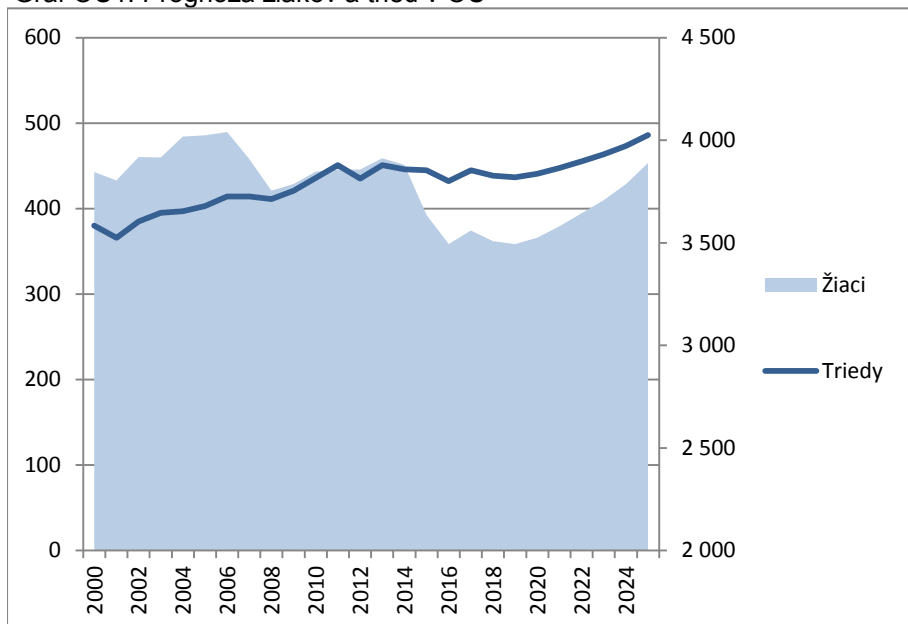
Rok	Žiaci	Medziročný index MI(Z)	Fáza FI(Z)	Triedy	Medziročný index MI(T)
2000	3 845	.	oscilačná fáza	380	.
2001	3 804	0,99		366	0,96
2002	3 918	1,03		385	1,05
2003	3 916	1,00		395	1,03
2004	4 018	1,03		397	1,01
2005	4 024	1,00		403	1,02
2006	4 040	1,00		414	1,03
2007	3 908	0,97		414	1,00
2008	3 754	0,96		411	0,99
2009	3 787	1,01		421	1,02
2010	3 847	1,02		436	1,04
2011	3 857	1,00		451	1,03
2012	3 857	1,00		435	0,96
2013	3 912	1,01		451	1,04
2014	3 880	0,99		446	0,99
2015	3 636	0,94		445	1,00
2016	3 494	0,96		432	0,97
2017	3 560	1,02		445	1,03
2018	3 508	0,99		439	0,99
2019	3 494	1,00	437	1,00	
2020	3 525	1,01	fáza rastu	441	1,01
2021	3 581	1,02		448	1,02
2022	3 644	1,02		456	1,02
2023	3 708	1,02		464	1,02
2024	3 786	1,02		473	1,02
2025	3 889	1,03		FI 1,11	486

Poznámka: Od roku 2017 sú údaje prognózované.

Zdroj: CVTI SR

Vývoj počtu **tried** štatisticky nesúvisel s počtom žiakov. Celkove od roku 2000 vzrástol z 380 na 432, t. j. o 14 %. Do roku 2025 by sa mal ešte zvýšiť na približne 486 tried.

Graf OU1: Prognóza žiakov a tried v OU

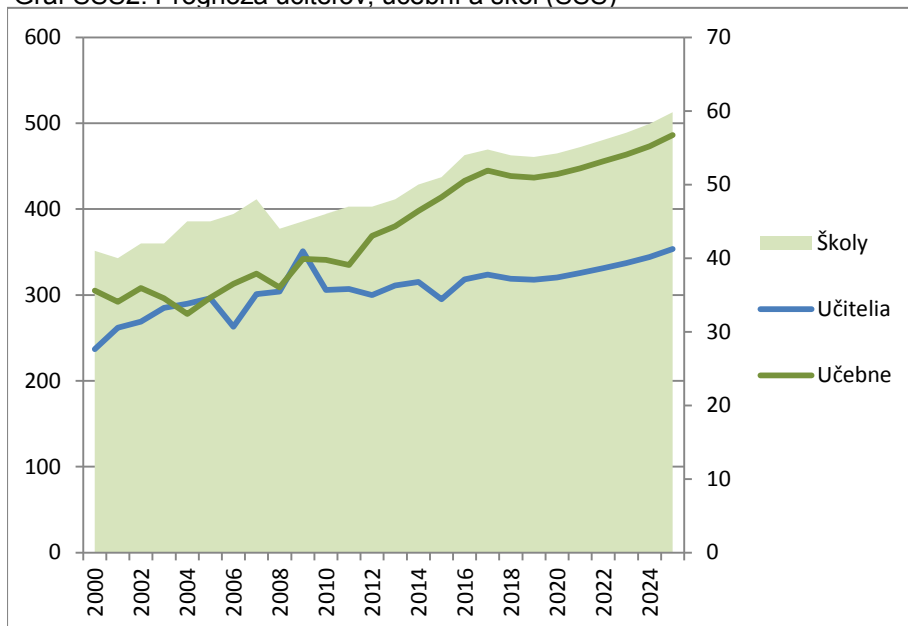


Poznámka: Ukazovateľ "žiaci" sa vzťahuje k pravej osi.

Zdroj: CVTI SR

Ukazovateľ učiteľov takiež neodrážal vývoj žiakov v odborných učilištiach. Ich počet vzrástol do roku 2016 o 34 %, a to z 237 na 318. V roku 2025 by na tomto druhu škôl malo byť približne 354 učiteľov.

Graf ŠŠS2: Prognóza učiteľov, učební a škôl (ŠŠS)



Poznámka: Ukazovateľ "školy" sa vzťahuje k pravej osi.

Zdroj: CVTI SR



Tabuľka OU2: *Prognóza počtu učiteľov, učební a škôl v OU*

Rok	Učítelia	Medziročný index MI(U)	Učebne	Medziročný index MI(Ub)	Školy
2000	237	.	305	.	41
2001	262	1,11	292	0,96	40
2002	269	1,03	308	1,05	42
2003	285	1,06	296	0,96	42
2004	290	1,02	278	0,94	45
2005	296	1,02	297	1,07	45
2006	263	0,89	313	1,05	46
2007	301	1,14	325	1,04	48
2008	304	1,01	309	0,95	44
2009	351	1,15	342	1,11	45
2010	306	0,87	341	1,00	46
2011	307	1,00	335	0,98	47
2012	300	0,98	369	1,10	47
2013	311	1,04	380	1,03	48
2014	315	1,01	398	1,05	50
2015	295	0,94	414	1,04	51
2016	318	1,08	433	1,05	54
2017	324	1,02	445	1,03	55
2018	319	0,99	439	0,99	54
2019	318	1,00	437	1,00	54
2020	320	1,01	441	1,01	54
2021	326	1,02	448	1,02	55
2022	331	1,02	456	1,02	56
2023	337	1,02	464	1,02	57
2024	344	1,02	473	1,02	58
2025	354	1,03	486	1,03	60

Poznámka: Od roku 2017 sú údaje prognózované.

Zdroj: CVTI SR

Počet **škôl** vzrástol od roku 2000 o jednu tretinu, a to z 41 na súčasných 54. V prognózovanom období sa predpokladá nárast na približne 60 škôl v roku 2025.

príloha:

## Demografický vývoj do roku 2025

Úroveň výkonových ukazovateľov systému regionálneho školstva (vrátane špeciálneho) je podmienená demografickým vývojom a distribučnými pomermi v sústave škôl.

Populačný vývoj určuje mieru záťaže na školský systém a spolu so sociálno - ekonomickými faktormi aj mieru dopytu po danom type škôl a výchovno - vzdelávacích služieb.

Vplyv populačného vývoja na školský systém neprebíha jednoznačne, deterministicky, ale je odrazom stochastických (pravdepodobnostných) zákonitostí. Tieto z pohľadu systémovej dynamiky premietajú procesy z mikroúrovne (konkrétnych jednotiek, detí, žiakov, tried, učiteľov, škôl) do výsledných trajektórií na makroúrovni systému.

### 1. Referenčná populácia detí v materských školách

Referenčnou populáciou pre materské školy sú deti vo veku 3- až 5- rokov. Deti mladšie ako 3 roky a staršie ako 6 rokov majú v predškolskej výchove *marginálne* zastúpenie. Počet **3- až 5- ročných** detí sa dlhodobo znižoval, pokles sa zastavil v roku 2006 na úrovni 152,7 tisíc. Od roku 2000 do roku 2006 sa táto populačná skupina znížila až o 26 tisíc.

Tabuľka D1:

Vývoj populácie detí predškolského veku s prognózou do roku 2025

Rok	3-roční	4-roční	5-roční	3- až 5-roční	Medziročný index MI(P3-5)	Druh fázy FI(P3-5)
2000	58 556	59 464	60 697	178 717	.	fáza poklesu FI 0,85
2001	56 386	57 845	59 967	174 198	0,97	
2002	55 635	56 395	57 858	169 888	0,98	
2003	53 905	55 651	56 403	165 959	0,98	
2004	50 803	53 914	55 642	160 359	0,97	
2005	50 472	50 822	53 936	155 230	0,97	
2006	51 370	50 469	50 830	152 669	0,98	rastová fáza FI 1,17
2007	53 398	51 390	50 469	155 257	1,02	
2008	54 121	53 409	51 412	158 942	1,02	
2009	53 659	54 138	53 423	161 220	1,01	
2010	54 270	53 663	54 149	162 082	1,01	
2011	57 077	54 439	54 008	165 524	1,02	
2012	59 805	57 141	54 464	171 410	1,04	oscilačná fáza
2013	58 025	59 825	57 122	174 972	1,02	
2014	61 365	58 073	59 854	179 292	1,02	
2015	56 678	61 426	58 113	176 217	0,98	
2016	56 156	56 811	61 481	174 448	0,99	
2017	56 497	56 202	56 829	169 529	0,97	
2018	57 251	56 543	56 220	170 014	1,00	
2019	59 145	57 298	56 562	173 005	1,02	
2020	58 831	59 194	57 316	175 341	1,01	
2021	57 890	58 879	59 213	175 981	1,00	
2022	56 823	57 937	58 898	173 658	0,99	
2023	55 805	56 870	57 956	170 631	0,98	
2024	54 726	55 851	56 888	167 465	0,98	
2025	53 610	54 771	55 869	164 250	0,98	

Zdroj: VDC - ŠÚ SR, CVTI SR

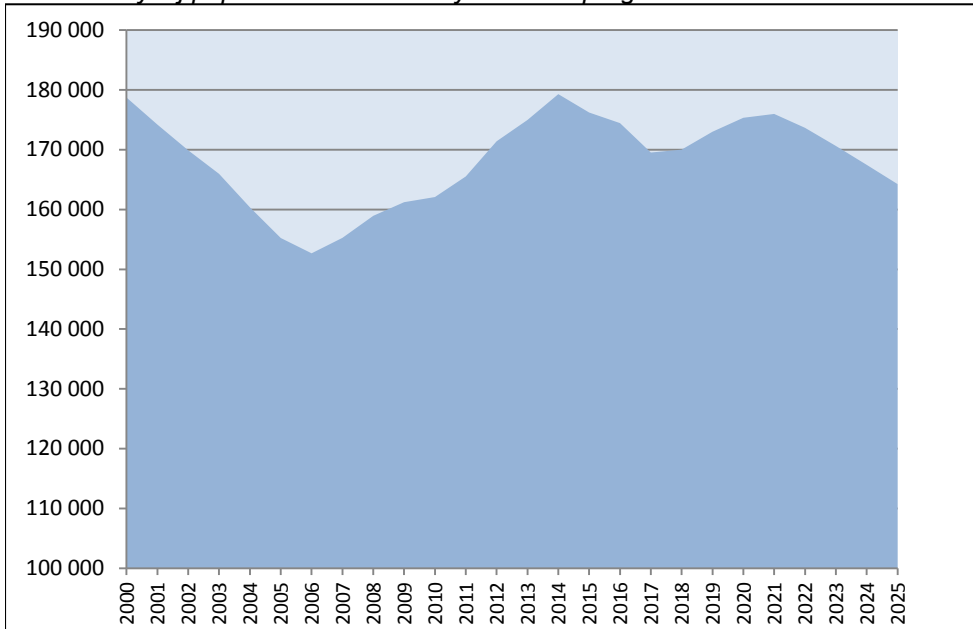
Poznámka:

Údaje do roku 2016 sú reálne (stav k 31.12.), od roku 2017 je uvedená modifikovaná demografická prognóza. Modifikácia bola urobená zo stredného scenára vzhľadom k jeho rozdielom s reálnymi hodnotami v rokoch 2012 až 2016.

Od roku 2003 sa po dlhom čase začal zvyšovať počet novonarodených detí. Táto okolnosť sa premietla do výrazného nástupu rastovej fázy referenčnej populácie detí v materských školách.

Rastová fáza začala v roku 2007 a trvala do roku 2014. V tomto období sa ukazovateľ medziročne zvyšoval v priemere o 2 % (MI) a celkove vzrástol o 17 % (FI). Počet detí sa v tejto fáze zvýšil na takmer 180 tisíc.

Graf D1: Vývoj populácie 3- až 5-ročných detí s prognózou do roku 2025



Zdroj: VDC - ŠÚ SR, CVTI SR

Od roku 2015 populácia 3 - až 5- ročných detí prechádza do oscilačnej fázy. Krátke trojročné obdobie poklesu vystrieda dočasný nárast a následný pokles. Do roku 2025 sa počet detí tejto skupiny celkove zníži o 10 tisíc na približne 164,3 tisíc.

## 2. Referenčná populácia žiakov základných škôl

Do prvého ročníka základných škôl nastupujú deti prevažne vo veku **6 rokov**. Ich počet klesal priemerným trojpercentným tempom. Od roku 2000 až do roku 2008 sa tak znížil z 65,6 tisíc na 50,5 tisíc. Rastová fáza nastúpila v roku 2009 a podľa demografickej prognózy by mala trvať do roku 2017. Ukazovateľ má v nej rásť ročne o 2 % a celkove zvýšiť o 22 % na úroveň 61,5 tisíc detí.

Vývoj v ďalších rokoch bude prebiehať v krátkodobých osciláciách. Dvojiročný pokles vystrieda trojiročný rast a následný pokles. Počet 6-ročných by sa mal do roku 2025 mirne znížiť na 56,9 tisíc detí.

Tabuľka D2:

Vývoj populácie detí na 1. stupni základných školách s prognózou do roku 2025

Rok	6-roční	Medziročný koeficient MI(P6)	Druh fázy FI(P6)	6-9 roční	Medziročný index MI(P6-9)	Druh fázy FI(P6-9)
2000	65 552	.	fáza poklesu	289 078	.	fáza poklesu
2001	61 038	0,93		272 902	0,94	
2002	59 961	0,98		259 030	0,95	
2003	57 863	0,97		244 720	0,94	
2004	56 400	0,97		235 303	0,96	
2005	55 644	0,99		229 917	0,98	
2006	53 939	0,97		223 884	0,97	
2007	50 842	0,94		216 834	0,97	
2008	50 472	0,99	FI 0,77	210 903	0,97	FI 0,71
2009	51 403	1,02	rastová fáza	206 690	0,98	
2010	53 432	1,04		206 153	1,00	
2011	54 527	1,02		211 156	1,02	
2012	54 015	0,99		214 207	1,01	
2013	54 485	1,01		216 995	1,01	
2014	57 082	1,05		219 979	1,01	
2015	59 818	1,05		225 224	1,02	
2016	58 108	0,97		FI 1,22	229 405	1,02
2017	61 469	1,06	oscilačná fáza	236 376	1,03	
2018	56 818	0,92		236 123	1,00	
2019	56 209	0,99		232 461	0,98	
2020	56 551	1,01		230 905	0,99	
2021	57 305	1,01		226 746	0,98	
2022	59 201	1,03		229 129	1,01	
2023	58 886	0,99		231 804	1,01	
2024	57 945	0,98		233 196	1,01	
2025	56 877	0,98		232 766	1,00	

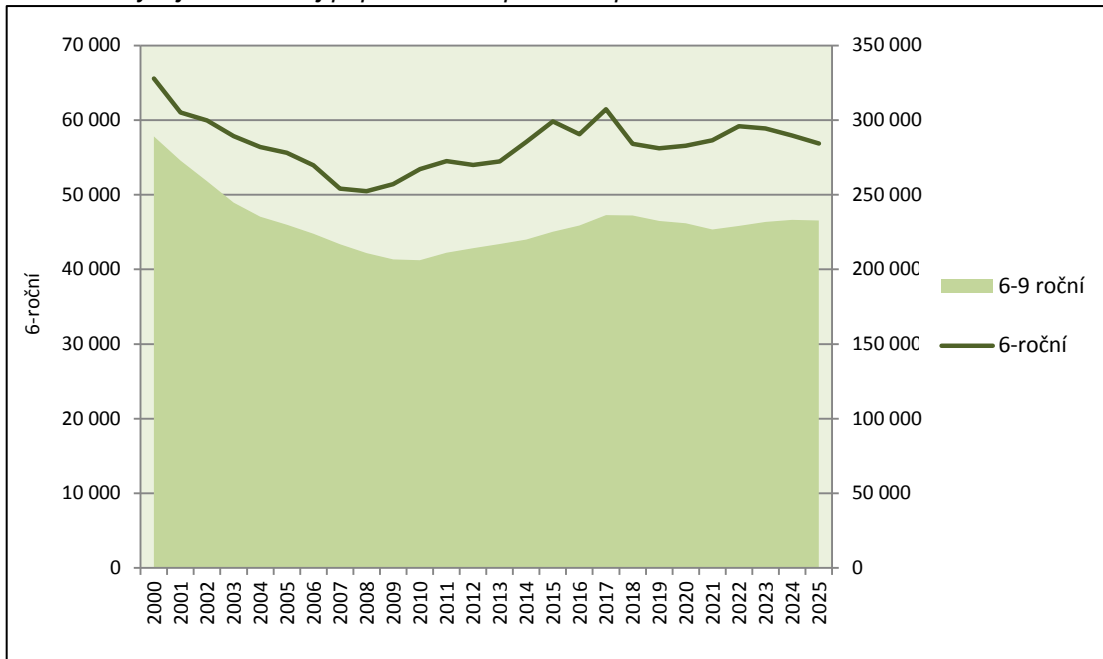
Zdroj: VDC - ŠÚ SR, CVTI SR

Poznámka:

Údaje do roku 2016 sú reálne (stav k 31.12.), od roku 2017 je uvedená modifikovaná prognóza.

Referenčnou populáciou pre žiakov **1. stupňa základných škôl** sú deti vo veku **6- až 9-rokov**. Ich počet sa od roku 2000 do roku 2010 znížil z 289,1 tisíc na 206,2 tisíc. Nasledujúca rastová fáza by mala trvať do rokov 2017, 2018. Priemerným ročným 2 % tempom sa má počet v nej zvýšiť o 15 %, a to na 236 tisíc detí. V nasledujúcom období bude ukazovateľ oscilovať, v roku 2025 by mal dosiahnuť hodnotu 232,8 tisíc.

Graf D2: Vývoj referenčnej populácie detí pre 1. stupeň ZŠ do roku 2025

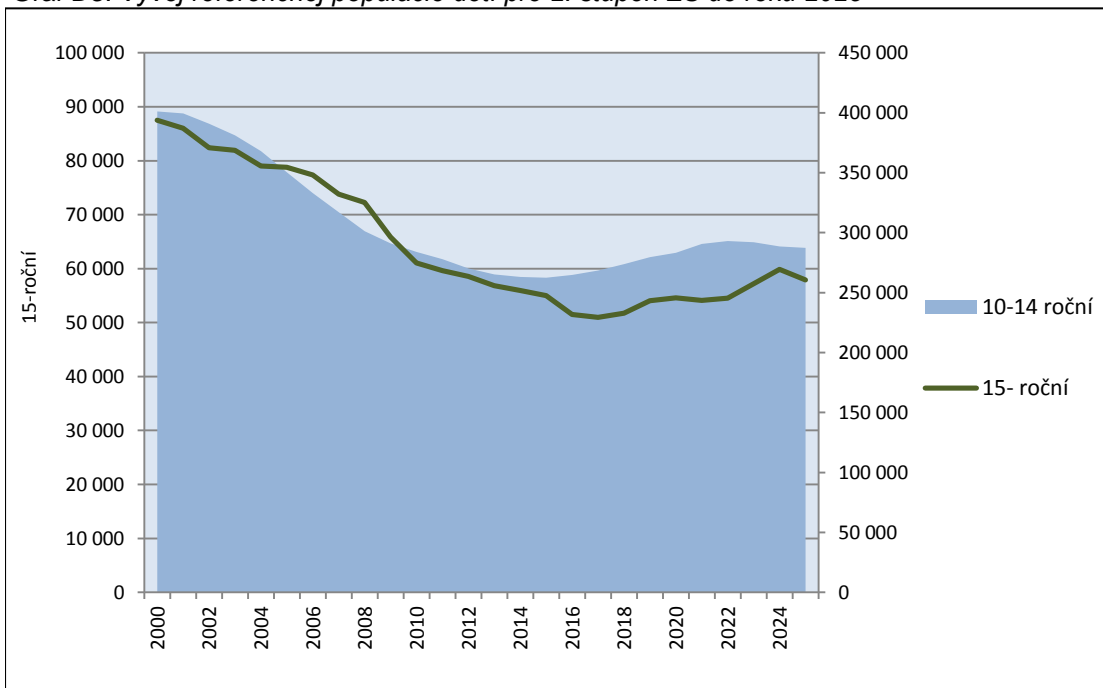


Poznámka: Ukazovateľ "6-9 ročných" sa vzťahuje k pravej osi.

Zdroj: VDC - ŠÚ SR, CVTI SR

Žiaci **2. stupňa základných škôl** sú prevažne vo veku **10 až 14-rokov**. Táto veková skupina sa do roku 2015 znížila o 35 %, a to z 401,1 tisíc na 262,4 tisíc v roku 2015. V nasledujúcej rastovej fáze ukazovateľ vzrastie o necelých 10 % na približne 287 tisíc v roku 2025.

Graf D3: Vývoj referenčnej populácie detí pre 2. stupeň ZŠ do roku 2025



Poznámka: Ukazovateľ "10-14 ročných" sa vzťahuje k pravej osi.

Zdroj: VDC - ŠÚ SR, CVTI SR

Do roku 2016 klesol počet 15-ročných z 87,5 tisíc na 51,5 tisíc. Pokles bude pokračovať aj v roku 2017, keď by mal dosiahnuť stav 50,9 tisíc. Od roku 2000 sa tak ukazovateľ zníži až 42 %. V ďalšom období nastúpi rastová fáza s medziročným tempom 2 %. Do roku 2024 by sa mal počet 15-ročných zvýšiť na približne 60 tisíc detí.

Tabuľka D3:

Vývoj populácie detí na 2. stupni základných školách s prognózou do roku 2025

Rok	10-14 roční	Medziročný index MI(P10-14)	Druh fázy FI(P10-14)	15-roční	Medziročný index MI(P15)	Druh fázy FI(P15)
2000	401 088	.		87 528	.	
2001	399 453	1,00		86 016	0,98	
2002	390 830	0,98		82 390	0,96	
2003	381 130	0,98		81 947	0,99	
2004	367 989	0,97		79 012	0,96	
2005	350 312	0,95		78 796	1,00	
2006	332 963	0,95		77 343	0,98	
2007	317 024	0,95	fáza poklesu	73 828	0,95	
2008	301 204	0,95		72 255	0,98	fáza poklesu
2009	291 031	0,97		65 836	0,91	
2010	283 917	0,98		61 045	0,93	
2011	277 860	0,98		59 618	0,98	
2012	270 137	0,97		58 546	0,98	
2013	265 152	0,98		56 848	0,97	
2014	263 074	0,99	FI	55 938	0,98	
2015	262 431	1,00	0,65	54 989	0,98	
2016	264 737	1,01		51 526	0,94	FI
2017	268 407	1,01		50 936	0,99	0,58
2018	273 747	1,02		51 721	1,02	
2019	279 578	1,02	rastová fáza	54 055	1,05	
2020	283 196	1,01		54 575	1,01	rastová fáza
2021	290 607	1,03		54 082	0,99	
2022	293 005	1,01		54 532	1,01	
2023	292 015	1,00		57 182	1,05	FI
2024	288 487	0,99	FI	59 851	1,05	1,18
2025	287 323	1,00	1,09	57 881	0,97	

Poznámka:

Zdroj: VDC - ŠÚ SR, CVTI SR

Údaje do roku 2016 sú reálne (stav k 31.12.), od roku 2017 je uvedená modifikovaná prognóza.

### 3. Referenčná populácia žiakov stredných škôl

Referenčnou populáciou žiakov **stredných škôl** je mládež vo veku **15- až 18-rokov**.

Jej dlhodobý a výrazný 41 % -ný fázový pokles sa posúva až do roku 2019. V porovnaní s 219,2 tisícami v roku 2016 sa zníži na 208,5 tisíc, t. j. ešte o 5 %. V ďalšom období bude ukazovateľ rásť priemerným tempom 1 %, v roku 2025 dosiahne úroveň približne 230 tisíc.

Počet **19-ročných** rástol do roku 1998, od vtedy klesá. Klesajúca fáza s priemerným trojpercentným tempom bude trvať do roku 2021, keď by mala dosiahnuť hodnotu 51,4 tisíc. Od roku 2022 by mal ukazovateľ mierne vzrásť na približne 55 tisíc osôb.

Tabuľka D4: Vývoj populácie pre stredné školy s prognózou do roku 2025

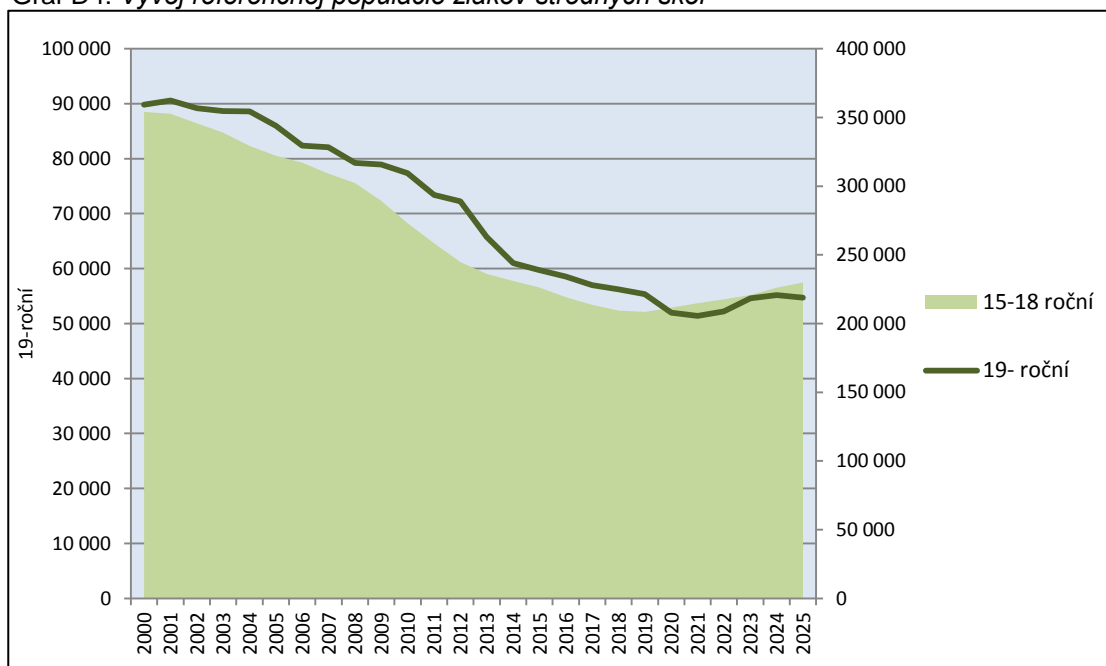
Rok	15-18 roční	Medziročný index MI(P15-18)	Druh fázy FI(P15-18)	19- roční	Medziročný index MI(P19)	Druh fázy FI(P19)
2000	353 999	.	fáza poklesu	89 816	.	fáza poklesu
2001	352 699	1,00		90 582	1,01	
2002	345 741	0,98		89 202	0,98	
2003	338 922	0,98		88 681	0,99	
2004	329 314	0,97		88 575	1,00	
2005	322 130	0,98		85 976	0,97	
2006	317 086	0,98		82 387	0,96	
2007	309 062	0,97		82 064	1,00	
2008	302 266	0,98		79 246	0,97	
2009	289 275	0,96		78 911	1,00	
2010	272 995	0,94		77 385	0,98	
2011	258 484	0,95		73 411	0,95	
2012	244 752	0,95		72 240	0,98	
2013	236 111	0,96		65 797	0,91	
2014	230 999	0,98		60 991	0,93	
2015	226 257	0,98		59 712	0,98	
2016	219 210	0,97	58 544	0,98		
2017	213 615	0,97	56 972	0,97		
2018	209 445	0,98	56 212	0,99		
2019	208 516	1,00	55 367	0,98		
2020	211 585	1,01	51 952	0,94		
2021	214 780	1,02	51 395	0,99		
2022	217 625	1,01	52 229	1,02		
2023	220 778	1,01	54 600	1,05		
2024	226 078	1,02	55 151	1,01		
2025	229 899	1,02	54 688	0,99		

Poznámka:

Zdroj: VDC - ŠÚ SR, CVTI SR

Údaje do roku 2016 sú reálne (stav k 31.12.), od roku 2017 je uvedená modifikovaná prognóza.

Graf D4: Vývoj referenčnej populácie žiakov stredných škôl



Poznámka: Ukazovateľ "15-18 ročných" sa vzťahuje k pravej osi.

Zdroj: VDC - ŠÚ SR, CVTI SR

## Použitá literatúra a zdroje údajov

1. Majtán, M., Herich, J.: Školská prognostika. Nitra : VŠPg, 1995.
2. Potuček, M.: Manuál prognostických metod. Praha: Slon, 2006.
3. Vincúr, P., Zajac, Š. a kolektív: Úvod do prognostiky. Bratislava : SPRINT - vfra, 2007.
4. Švec, Š. a kolektív: Metodológia vied o výchove. Bratislava : IRIS, 1998.
5. Hendl, J.: Přehled statistických metod zpracování dat. Praha : Portál, 2004.
6. Pacáková V. a kolektív.: Štatistické metódy pre ekonómov. Bratislava: Iura Edition, 2009.
7. Herich, J.: Prognóza výkonov regionálneho školstva do roku 2025, Bratislava : CVTI SR, 2015, 35 s.
8. Zákon 245/2008 Z. z. o výchove a vzdelávaní (školský zákon) a o zmene a doplnení niektorých zákonov.
9. Štatistická ročenka školstva SR. Bratislava : ÚIPŠ/CVTI SR, roky 1970 až 2014.
10. Prognóza obyvateľov SR 2012-2060, stredný variant. Výskumné demografické centrum. Bratislava, INFOSTAT, 2012.