



**Centrum vedecko-technických informácií
Slovenskej republiky
Lamačská cesta 8/A, 811 04 Bratislava**

VÝZVA NA PREDLOŽENIE PONUKY

zákazka podľa §9 ods.9 zákona č.25/2006 Z.z. o verejnom obstarávaní a o zmene a doplnení niektorých zákonov v znení neskorších predpisov (zákon)

Identifikačné údaje verejného obstarávateľa:

Úradný názov a sídlo: Centrum vedecko-technických informácií
Adresa: Lamačská cesta 8/A, 811 04 Bratislava
Krajina: Slovenská republika
IČO: 00151882
Kontaktné miesto: Centrum vedecko-technických informácií, Lamačská cesta 8/A,
811 04 Bratislava
Kontaktná osoba: RNDr. Jaroslav Noskovič, PhD.
Telefón: 02/ 69253 109
e-mail: jaroslav.noskovic@cvtisr.sk

Názov predmetu zákazky:

„Rozšírenie funkcionality systému na zadávanie a správu požiadaviek na expertné podporné služby v procese transferu technológií ako súčasť Národného portálu pre transfer technológií v rámci implementácie národného projektu Národná infraštruktúra pre podporu transferu technológií na Slovensku – NITT SK“

Druh zákazky: Služby
Kategória služby číslo: 27
Spoločný slovník obstarávania (CPV): 72230000-6
Rozdelenie predmetu zákazky na časti: NIE
Hlavné miesto poskytovateľa služieb: Centrum vedecko-technických informácií,
Lamačská cesta 8/A, 811 04 Bratislava
NUTS kód: SK01
Predpokladaná hodnota zákazky: 4150,- EUR bez DPH

Opis predmetu zákazky:

Predmetom zákazky je rozšírenie funkcionality systému na zadávanie a správu požiadaviek na expertné podporné služby v procese transferu technológií ako súčasti Národného portálu pre transfer technológií v rámci implementácie národného projektu Národná infraštruktúra pre podporu transferu technológií na Slovensku – NITT SK.

Podrobnejší opis predmetu zákazky je v prílohe č.2 Výzvy – Opis predmetu zákazky.

Lehota na predkladanie ponúk: 18.4.2014 do 12:00 hod.

Ponuky musia byť doručené na adresu verejného obstarávateľa; podateľňa, prízemie, miestnosť č. 47. **Ponuky sa predkladajú v slovenskom jazyku. Vonkajší obal ponuky musí obsahovať označenie: „VEREJNÁ SÚŤAŽ – NEOTVÁRAŤ“** a meno zodpovednej osoby za verejné obstarávanie u verejného obstarávateľa v lehote na predkladanie ponúk.

Podmienky účasti:

Verejný obstarávateľ požaduje predložiť:

Doklad o oprávnení poskytovať službu (živnostenské oprávnenie alebo výpis zo živnostenského registra alebo iné než živnostenské oprávnenie, vydané podľa osobitných predpisov alebo výpis z obchodného registra) alebo potvrdenie príslušného orgánu, v ktorom musí byť zapísaný predmet podnikania oprávňujúci uchádzača na dodanie požadovaného predmetu zákazky prípadne iný ekvivalentný doklad. V prípade, že uchádzačom je občianske združenie, alebo nadácia, uchádzač predloží potvrdenie Ministerstva vnútra SR o vedení v registri a stanovy/zriaďovaciu listinu.

Verejný obstarávateľ uzná aj alternatívu tohto dokladu v prípade:

že tento doklad nie je relevantný pre uchádzača, uchádzač predloží čestné vyhlásenie podľa záväzného vzoru, ktorý sa nachádza v Prílohe č. 1 Výzvy na predloženie ponuky. V prípade ak ponuku predkladá kolektív spoluautorov, tzn. vystupujú ako skupina dodávateľov, je potrebné čestné vyhlásenie predložiť za každého jedného autora v rámci kolektívu spoluautorov v zmysle § 31 ods. 3 zákona o verejnom obstarávaní.

Kritérium na vyhodnotenie ponúk:

Najnižšia celková cena za predmet zákazky v EUR s DPH.

Úspešným uchádzačom bude ten, ktorý ponúkne najnižšiu celkovú cenu za predmet zákazky v EUR s DPH.

V prípade, že uchádzač nie je platcom DPH uvedie celkovú cenu predmetu zákazky. Uchádzač, ktorý nie je platcom DPH upozorní na to v ponuke označením „nie som platcom DPH“.

Uchádzač predloží v ponuke svoj návrh na plnenie kritéria na hodnotenie ponúk podľa Prílohy č. 3. Výzvy na predloženie ponuky – Spôsob určenia ceny.

Zákazka sa týka projektu/programu financovaného z fondov EÚ: ÁNO

Názov projektu: Národná infraštruktúra pre podporu transferu technológií na Slovensku - NITT SK

Kód ITMS Projektu: 26240220043, 26220220095

Miesto realizácie projektu: Trnavský kraj, Trenčiansky kraj, Nitriansky kraj, Žilinský kraj, Banskobystrický kraj, Prešovský kraj, Košický kraj, Bratislavský kraj

Kód Výzvy: OPVaV/K/RKZ/NP/2010-1

Číslo zmluvy: OPVaV/NP/3/2010, OPVaV/NP/4/2010

Podmienky týkajúce sa zmluvy:

Výsledkom verejného obstarávania bude zmluva o vytvorení diela a licenčná zmluva. Doba trvania zákazky je do 100 dní od nadobudnutia účinnosti zmlvy o vytvorení diela a licenčnej zmluvy.

Dátum zverejnenia tejto výzvy v profile www.cvtisr.sk: 25.3.2014

Príloha č. 1 Výzvy na predloženie ponuky

**Čestné vyhlásenie uchádzača k podmienkam účasti,
týkajúcim sa osobného postavenia uchádzača**

Uchádzač:	
Meno priezvisko, tituly	

Týmto čestne vyhlasujem, že pre činnosti vykonávané mnou (uchádzačom) v zmysle Vami vyhláseného verejného obstarávania s názvom „Rozšírenie funkcionality systému na zadávanie a správu požiadaviek na expertné podporné služby v procese transferu technológií ako súčasť Národného portálu pre transfer technológií v rámci implementácie národného projektu Národná infraštruktúra pre podporu transferu technológií na Slovensku - NITT SK“ sa v prípade, ak bude moja ponuka vyhodnotená ako úspešná netýka podnikania v zmysle zákona č. 455/1991 Zb. o živnostenskom podnikaní (živnostenský zákon) v znení neskorších predpisov ani iného typu podnikania podľa osobitných predpisov, ale ako uchádzač som túto činnosť oprávnený vykonávať ako autor v zmysle zákona č. 618/2003 Z. z. o autorskom práve a právach súvisiacich s autorským právom (autorský zákon).

Na základe uvedeného nahrádza toto čestné vyhlásenie doklad „o oprávnení dodávať tovar, uskutočňovať stavebné práce alebo poskytovať službu“ a slúži na preukázanie splnenia podmienky účasti, týkajúcej sa osobného postavenia uchádzača.

Dátum:

Podpis uchádzača:

Príloha č. 2 Výzvy na predloženie ponuky

Opis predmetu zákazky

Predmet zákazky: Rozšírenie funkcionality systému na zadávanie a správu požiadaviek na expertné podporné služby v procese transferu technológií ako súčasti Národného portálu pre transfer technológií.

Verejné obstarávanie sa realizuje pre účely implementácie národného projektu „Národná infraštruktúra pre podporu transferu technológií na Slovensku – NITT SK“ v rámci projektu financovaného z Európskeho fondu pre obnovu a rozvoj (ďalej ERDF), v rámci Operačného programu Výskum a vývoj, ITMS pre cieľ Konvergencia č. 26220220095 a ITMS pre cieľ RKZ č. 26240220043.

Definícia základných pojmov

Technológia – výstup vedeckovýskumnej činnosti akademickej inštitúcie, ktorý je možné previesť do komerčnej sféry pre praktické využitie (spravidla za odplatu)

TT – transfer technológií – prenos poznatkov, vynálezov, know-how, technológií, postupov a pod. z akademickej sféry do komerčnej sféry. Prenos výstupov vedeckovýskumnej činnosti slovenských verejných vedeckovýskumných inštitúcií (univerzity, vysoké školy, ústavy SAV, rezortné výskumné ústavy a pod.) do praxe. Tento prenos je realizovaný udeľovaním licencií k právam duševného vlastníctva, odpredajom práv k duševnému vlastníctvu, konzultáciami, zmluvným výskumom, zakladaním spin-off firiem a pod. TT v sebe zahŕňa ochranu duševného vlastníctva a komercializáciu.

NSPTT – Národný systém podpory transferu technológií v SR – hlavný výstup Aktivity 1.1 projektu NITT SK. Jedná sa hlavne o poskytovanie špeciálnych služieb (EPS) zástupcom akademickej obce, ktoré sú potrebné na zabezpečenie realizácie TT.

CTT – Centrum transferu technológií – špecializované pracoviská, ktoré môžu vznikáť pri vedeckovýskumných inštitúciách, a ktorých úlohou je poskytovať vedeckovýskumným pracovníkom informácie a potrebný servis pre realizáciu transferu technológií.

Zoznam použitých skratiek

EPS	–	expertné podporné služby využiteľné v procese transferu technológií
CVTI	–	Centrum vedecko-technických informácií SR
ZAO	–	zástupca akademickej obce (najmä pracovník CTT)
SDM	–	service desk manager (CVTI SR)
SDM DO	–	service desk manager u dodávateľa EPS
ZDO	–	zástupca dodávateľa EPS
R	–	riešiteľ (CVTI SR)
PM	–	projektový manažér (CVTI SR)
NE	–	notifikačný email
NPTT	–	Národný portál pre transfer technológií (www.nptt.sk)

Identifikácia

Predmetom verejného obstarávania je rozšírenie funkcionality systému na zadávanie a správu požiadaviek na expertné podporné služby v procese transferu technológií ako súčasť Národného portálu pre transfer technológií. Expertné podporné služby sú poskytované akademickým a vedeckovýskumným pracoviskám v rámci Národného systému podpory transferu technológií.

Systém na evidenciu a správu požiadaviek na expertné podporné služby v procese transferu technológií plní funkciu ticketingového softvéru pre evidovanie požiadaviek zástupcov akademickej obce na EPS. Proces TT je evidovaný prostredníctvom projektov (reprezentujúcich vynálezy, prípadne iné predmety priemyselného vlastníctva) a k nim prináležiacim požiadaviek na EPS.

Účelom rozšírenia systému na evidenciu a správu požiadaviek na EPS má byť zefektívnenie správy projektov a požiadaviek prostredníctvom zavedenia filtrovania zobrazovaných záznamov, vytvorenie možnosti používateľsky ovplyvniteľného exportovania záznamov, zobrazovanie prehľadovej štatistiky vybraných parametrov na domovskej stránke systému, zavedenie dodatočných príznakov požiadaviek a ďalších nástrojov s cieľom zlepšiť ergonómiu systému a zabezpečiť efektívnejšie a prehľadnejšie zadávanie a správu požiadaviek na EPS.

Všeobecné podmienky na rozšírenie systém:

- rozšírenie systému musí byť kompatibilné s existujúcim systémom na zadávanie a správu požiadaviek na expertné podporné služby v procese transferu technológií
- rozšírenie systému musí byť (tak ako existujúci systém) kompatibilné so všetkými bežnými internetovými prehliadačmi (Internet Explorer 7 a vyšší, Firefox, Chrome, Safari),
- rozšírenie systému musí byť vytvorené tak, aby bolo možné v budúcnosti zmeniť grafické rozhranie systému a rozšíriť ho o novú funkcionality,
- k rozšíreniu systému musia byť k dispozícii záplaty v prípade nájdenia bezpečnostných dier, alebo chýb funkcionality po dobu minimálne 2 rokov od podpísania akceptačného protokolu,
- pri inštalácii záplat musí byť zachovaný obsah, vizuál a funkcionality celého systému,
- rozšírenie systému musí počítať s perspektívnou tvorbou 2 jazykových verzií.

Popis existujúceho systému na zadávanie a správu požiadaviek na EPS

Funkcionality a architektúra systému je definovaná v Prílohe č.2 Opisu predmetu zákazky – Funkčná špecifikácia systému na zadávanie a správu požiadaviek na EPS.

Systém je postavený na redakčnom systéme s client - server architektúrou s využitím ľahkého klienta (internetový prehliadač), pričom na strane servera je Apache (web server), MySQL (databáza) a PHP. Redakčný systém vyžaduje PHP vo verzii 5.3 so zapnutým rewrite modulom a nakonfigurovaným PHAR-om (parameter phar.readonly = 0).

Dátový model systému pozostáva z dvoch častí – model redakčného systému a model aplikácie. Pre zabezpečenie konzistencie databázy je databázový model typu InnoDB.

Popis rozšírenia funkcionality systému na zadávanie a správu požiadaviek na EPS

Požadované rozšírenie systému je možné rozdeliť do ôsmich kategórií:

1. Popis služby
2. Príznyky požiadaviek na službu
3. Filtrovanie projektov a požiadaviek na EPS
4. Export záznamov
5. Export záverečných správ
6. Domovská stránka
7. Zmena a rozšírenie oprávnení ZAO
8. Optimalizácia zobrazenia a funkcionality vybraných prehľadových tabuliek a formulárov

1. Popis služby

K požiadavke na EPS sa má okrem „služby“ (názov služby v detaile požiadavky na EPS) zadávať aj „popis služby“, pričom pri zadávaní požiadavky na EPS bude používateľ (ZAO) musieť vybrať niektorý z popisov služieb, ktoré sú pre danú službu k dispozícii. Každéj službe majú prislúchať špecifické popisy – rozpis popisov služieb s príslušnosťou k jednotlivým službám je špecifikovaný v Prílohe č. 1 Opisu predmetu zákazky (ďalej len „OPZ“). V prehľadovej tabuľke požiadaviek na EPS sa má zobrazovať stĺpec „popis služby“ a nie „názov služby“; grafické zobrazenie je bližšie špecifikované v Prílohe č. 1 OPZ.

2. Príznyky požiadaviek na EPS

Z dôvodu zlepšenia orientácie v prehľade požiadaviek a možnosti ich filtrovania majú byť k požiadavkám automaticky priradené nasledujúce príznaky:

- 14 dní po zmene stavu požiadavky na „v riešení u dodávateľa“ sa požiadavke priradí príznak „požadované zadanie experta k požiadavke“ (v prípade, že k požiadavke nebol priradený expert) – v prehľade požiadaviek sa v riadku reprezentujúcemu danú požiadavku zobrazí „E“. Príznak sa prestane zobrazovať potom, ako bude k požiadavke expert priradený;
- 7 dní pred „želaným dátumom“ a v prípade, že k požiadavke nebol pripojený výstup, zobrazí sa oranžová ikona v tvare kruhu; ak bol „želaný dátum“ dosiahnutý a výstup nebol vložený, zmení sa oranžová ikona na červenú; bez ohľadu na dátum, ak bol vložený výstup, zobrazí sa zelená ikona v tvare kruhu. Zelená ikona bude zobrazená pokiaľ nebude požiadavka uzavretá, následne sa prestane zobrazovať;
- ak je k požiadavke vložená poznámka, v prehľade požiadaviek sa v riadku reprezentujúcemu danú požiadavku zobrazí „P“; pri poznámke, v rámci detailu požiadavky, bude možné zaškrtnúť „nezobrazovať“, čím sa prestane zobrazovať „P“ v rámci prehľadu požiadaviek.

Prehľad požiadaviek bude rozšírený o jeden stĺpec „príznak“, v rámci ktorého sa budú (vertikálne usporiadané) zobrazovať jednotlivé vyššie uvedené príznaky (viď. Príloha č. 1 OPZ).

3. Filtrovanie projektov a požiadaviek na EPS

Pre systematickú prácu s narastajúcim množstvom požiadaviek je nevyhnuté zaviesť rozšírené možnosti filtrovania zobrazených projektov a požiadaviek v rámci prehľadu projektov

a požiadaviek. Modifikované prehľady projektov a požiadaviek (rozšírené o časti súvisiace s definovaním a uplatnením filtrov) sú bližšie špecifikované v Prílohe č. 1 OPZ.

Všeobecné, doplnkové vlastnosti filtrovania:

- Východiskovo majú byť filtre „nezobrazovať uzavreté/ukončené projekty“ a „nezobrazovať uzavreté/ukončené požiadavky“ **aktívne**. Účelom filtra je zobrazovať výlučne projekty a požiadavky, ktoré neboli uzavreté/ukončené.
- Platnosť zvolených filtrov má byť udržiavaná počas celej platnosti „*session*“ (min. 1 hodinu), pričom používateľ má mať možnosť zrušiť zvolené filtrovanie pomocou tlačidla (viď. Príloha č. 1 OPZ). Odhlásením zo systému sa zvolené filtrovanie zruší.

4. Export záznamov

Do hlavného menu systému má pribudnúť položka „Export záznamov“. Táto časť systému bude prístupná výlučne používateľom rozhrania „CVTI“ (riešiteľ, SDM, PM). Grafická reprezentácia tejto časti, ako aj požadovaný rozsah a formát exportovaných údajov sú zobrazené a bližšie špecifikované v Prílohe č. 1 OPZ. Výstupom zrealizovaných exportov majú byť dokumenty vo formáte *XLS*. Súčasťou exportov má byť možnosť filtrovania záznamov (prehľadu projektov a požiadaviek na EPS), ktoré sa v rámci exportu uplatnia – exportujú sa iba dáta zodpovedajúce použitému filtrom. V časti „Export záznamov“ budú všetky vykonané exporty archivované a dostupné prostredníctvom odkazov na ich stiahnutie. Všetky vyexportované dokumenty sa budú ukladať na serveri z dôvodu archivácie.

5. Export záverečných správ

Detail požiadavky na EPS má byť rozšírený o možnosť vyexportovania záverečnej správy; predloha záverečnej správy tvorí Prílohu č. 3 OPZ. Export záverečnej správy sa vykoná stlačením tlačidla prístupného v detaile požiadavky, kde budú všetky vykonané exporty záverečných správ archivované a dostupné prostredníctvom odkazov na ich stiahnutie. Súčasťou exportu záverečnej správy má byť aj vyplnenie formulára spokojnosti s poskytovaním danej EPS – po stlačení tlačidla sa zobrazí formulár spokojnosti a po jeho vyplnení sa vyexportuje finálna záverečná správa vo formáte PDF.

6. Domovská stránka systému

Do hlavného menu systému má na prvé miesto pribudnúť nová položka menu „Domovská stránka“, ktorá bude reprezentovaná ikonou v tvare domu. Na domovskej stránke bude zobrazený prehľad (uvedený ako počet) nasledujúcich štatistických údajov:

- požiadavky s nezadaným expertom – zodpovedajúce príznaku „**E**“
- požiadavky s nevloženým výstupom – zodpovedajúce príznaku „*oranžová ikona*“
- požiadavky s nevloženým výstupom – zodpovedajúce príznaku „*červená ikona*“
- požiadavky s vloženým výstupom – zodpovedajúce príznaku „*zelená ikona*“
- požiadavky s vloženou poznámkou – zodpovedajúce príznaku „**P**“

Do zobrazovaného počtu záznamov (požiadaviek) sa započítavajú tie záznamy (požiadavky), ktoré majú aktívny príslušný príznak. Zobrazované údaje sú reprezentované odkazmi na prehľad požiadaviek na EPS s uplatneným príslušným filtrom. Po kliknutí na daný odkaz sa zobrazí prehľad požiadaviek po uplatnení príslušného filtra (všetky možnosti filtrovania sa majú naďalej zobrazovať).

7. Zmena a rozšírenie oprávnení ZAO

Funkcionalita rozhrania „Akademik“ má byť rozšírená tak, aby všetci ZAO z jednej inštitúcie navzájom videli svoje projekty; každý ZAO má mať viditeľné všetky projekty svojej inštitúcie, editovať však môže iba projekty a k nim prislúchajúce požiadavky, ktoré sám zadal. ZAO môže dostať oprávnenie (prideluje CVTI SR v registrácii na NPTT) na editovanie všetkých projektov danej inštitúcie.

8. Optimalizácia zobrazenia a funkcionality vybraných prehľadových tabuliek a formulárov

- história zmien má byť uvedená pri každej požiadavke – v spodnej časti detailu požiadavky; štandardne nebude zoznam zmien viditeľný – prístupní sa po kliknutí na príslušné tlačidlo
- diskusné fórum má byť rozšírené o možnosť pridávania reakcií k jednotlivým poznámkam, čím vznikne stromová štruktúra diskusného fóra
- zaviesť možnosť skopírovať údaje z detailu projektu a detailu požiadavky, ak ich daný používateľ nemôže upravovať – napr. emailovú adresu ZAO v detaile požiadavky
- v prehľadovej tabuľke „pôvodcovia“ má byť odstránený stĺpec „telefón“ – tento údaj zostane zachovaný v detaile pôvodcu
- doplniť k záznamu o expertovi položku „oblasť pôsobenia“ (multiselect) vrátane možnosti „iné“, pričom v takom prípade má byť používateľ, ktorý experta do systému registruje povinný „oblasť pôsobenia“ vložiť do textového vstupného poľa – zobrazí sa po zvolení možnosti „iné“
- k expertovi, ktorého ZDS pripája k požiadavke má mať možnosť vložiť informáciu (do textového vstupného poľa) o výške požadovanej odmeny; táto informácia má byť prístupná pre používateľov rozhraní „CVTI“ a „Dodávateľ“
- detail projektu má byť rozšírený o možnosť manuálnej zmeny stavu projektu v obmedzenom rozsahu. Stav sa automaticky zmení na „neaktívny“ ak sú v projekte všetky požiadavky uzavreté/ukončené, pričom po obnovení niektorej z požiadaviek alebo po pridaní novej požiadavky sa stav projektu automaticky zmení na „v riešení“. Zo stavu „neaktívny“ má byť možné zmeniť stav na „uzavretý“ alebo „ukončený“ a následne späť na „neaktívny“
- funkcionalita prehľadu požiadaviek na EPS má byť upravená tak, aby bol „kód“ každej požiadavky odkazom na detail danej požiadavky, pričom po kliknutí pravým tlačidlom myši sa zobrazí kontextové menu, ktoré umožní otvorenie detailu požiadavky v novej karte prehliadača
- SDM má mať k dispozícii položku menu „zoznamy“

Požadovaná hardvérová a softvérová kompatibilita

Rozhranie „Akademik“ je pomocou odkazu prepojené s NPTT, ktorý je vytvorený prostredníctvom redakčného systému BUXUS. V rámci prepojenia týchto systémov je zabezpečená kompatibilita systému s BUXUS-om tak, že je zabezpečené zdieľanie registračných údajov používateľov využívajúcich toto rozhranie. Rozhrania „CVTI“ a „Dodávateľ“ sú nezávislé na NPTT – s vlastným prihlasovacím formulárom. Dodané rozšírenie systému bude (rovnako ako je existujúci systém) nainštalované na aplikačný server s OS na báze Linuxu a k dispozícii bude mať prístup do databázy mssql, ktorá bude prevádzkovaná na samostatnom databázovom serveri. Pre účely inštalácie a prevádzky systému bude možné zabezpečiť doinštalovanie potrebných podporných softvérových nástrojov, ktoré si nevyžadujú dodatočné finančné krytie zo strany CVTI SR (v prípade, že ich CVTI SR ešte nevlastní).

Rozšíriteľnosť

Rozšírenie systému musí byť vyhotovené tak, aby mohla byť funkcionálnosť systému v budúcnosti rozšírená napr. o elektronické formuláre a tlačové zostavy a pod.. Rozširovanie funkcionality bude prebiehať predovšetkým na základe odzvy od používateľov systému.

Štandardný postup pri zadávaní a správe požiadaviek na EPS

1. * ZAO vyplní žiadosť o registráciu na NPTT
2. * povolenie / nepovolenie prístupu k systému (SDM) – ďalej iba ak bol prístup povolený
3. prihlásenie ZAO do systému
4. vytvorenie nového projektu (ZAO) – stav „nový“
5. zadanie novej požiadavky na EPS (ZAO) – stav „nová“
6. SDM je prostredníctvom notifikačného emailu informovaný o novom projekte / požiadavke na EPS
7. SDM skontroluje relevantnosť požiadavky a priradí k nej konkrétneho R (ak ešte nie je v systéme zapísaný, tak ho najprv zapíše) - stav „pridelená“ (prípadne požiadavku / projekt zamietne s odôvodnením – stav „zamietnutá“)
8. R je prostredníctvom NE informovaný o priradení novej požiadavky
9. po prvom zobrazení požiadavky v systéme (riešiteľom) sa stav zmení na „v riešení“
10. po komplexnej kontrole a prípadnom dopracovaní za spolupráce s ZAO je požiadavka „odoslaná“ dodávateľovi EPS (SDM DO) – stav „v riešení u dodávateľa“
11. SDM DO priradí k požiadavke ZDO (ak ešte nie je v systéme zapísaný, tak ho najprv zapíše) – stav „v riešení u dodávateľa“
12. ZDO priradí k danej požiadavke expertov (ak ešte nie je v systéme zapísaný, tak ho najprv zapíše) – stav „v riešení u dodávateľa“
13. R je prostredníctvom NE informovaný o priradení expertov k danej požiadavke
14. R skontroluje podklady k navrhovaným expertom a vyberie (pomocou tlačidla) jedného pre dodanie EPS v rozsahu, ktorý je definovaný ZAO v danej požiadavke na EPS
15. o výbere je informovaný ZDO aj ZAO prostredníctvom NE, vybraný expert sa zobrazí ZAO v rámci požiadavky na EPS – v prislúchajúcom rozhraní („Akademik“)
16. ZDO zabezpečí nadviazanie komunikácie (príp. stretnutie) medzi expertom a ZAO
17. v priebehu riešenia požiadavky na EPS ZAO do systému vkladá informácie o uskutočnených činnostiach s expertom (konzultácie, stretnutia, spoločná účasť na konferenciách ...)
18. po dodaní požadovaných výstupov (definovaných v požiadavke) ich ZAO vloží do systému k danému záznamu o požiadavke
19. R je prostredníctvom NE informovaný o vložení výstupov
20. R uzavrie požiadavku – stav „uzavretá“. Systém vykoná automatickú kontrolu na vloženie aspoň jedného súboru záverečnej správy – iba vtedy umožní uzavretie požiadavky

* realizuje sa mimo systému na zadávanie a správu požiadaviek na EPS

Príloha č. 1 Opisu predmetu zákazky

Detailná špecifikácia predmetu zákazky

priemyselné odvetvie	zadávatel'	nezobrazovať uzavreté/ukončené	zrušiť filtrovanie
stav	dátum zadania od-do		
kód	názov	priemyselné odvetvie	stav
P2011-23	Mobilný vibračný triedací stroj	triedenie	nový
P2012-5	Rekupačné lanové zariadenie s palivovými článkami	doprava	priradený
P2012-11	Spôsob obmedzenia voľnobehu motorových posunovacích a traťových rušňov	doprava	uzavretý
		zadávatel'	dátum zadania
		Mgr. Anna Siedma	03/04/2012
		Ing. Anton Piaty	14/03/2012
		Ing. Anton Piaty	05/01/2011
			dátum uzavretia
			15/01/2012
			zobrazíť
			zobrazíť
			zobrazíť

- výber zo zoznamu
- kalendár
- odkaz
- bold**
- zaškrtávacie tlačítko

Obr. 1 Prehľad projektov

Projekt	Požiadavky na službu	Riešiteľ	Zadávanie		Riešenie		Dodávateľ		Expert		Priznak	
Kód	popis služby	projekt	stav	priorita	zadávatel	riešiteľ	dodávateľ	expert	dátum zadania	želany dátum	dátum uzavretia	priznak
P2012-4-S1	predbežný odhad komerčného potenciálu	Mobilný vibračný triediaci stroj	v riešení	normálna	Ing. Anton Platý	Ing. Ján Prvý	Ing. Pavol Dvanásť	Ing. Ján Prvý	03/04/2012	30/06/2012		F
P2012-6-S1	Rozšírený odhad komerčného potenciálu	Rekupačné lanové zariadenie s palivovými článkami	uzavretá	vysoká	Ing. Matúš Deviaty	Mgr. Ivan Druhý	Ing. Pavol Dvanásť	Ing. Andrej Štvrtý	23/04/2012	30/04/2012	02/05/2012	P
P2012-6-S2	podanie PCT prihlášky	Rekupačné lanové zariadenie s palivovými článkami	tv riešení	vysoká	Ing. Matúš Deviaty	Mgr. Ivan Druhý	Ing. Pavol Dvanásť	Ing. Andrej Štvrtý	03/05/2012	31/08/2012		●

Obr. 2 Prehľad požiadaviek

Názov služby	Popis služby
Asistencia pri výbere výsledkov vedecko-výskumnej činnosti na priemyselno-právnu ochranu a odhad komerčného potenciálu výsledkov vedecko-výskumnej činnosti	predbežný odhad komerčného potenciálu
	rozšírený odhad komerčného potenciálu
	posúdenie realizovateľnosti priemyselno-právnej ochrany
	asistencia pri výbere výsledkov vedeckovýskumnej činnosti
	identifikácia a vymedzenie predmetu duševného vlastníctva
Vypracovanie stratégie priemyselno-právnej ochrany DV	-
Príprava a podanie patentovej prihlášky a prihlášky pre všetky relevantné predmety PV v SR a na zahraničných patentových úradoch, zastupovanie pred patentovými úradmi	príprava národnej patentovej prihlášky
	príprava prihlášky úžitkového vzoru
	príprava národnej prihlášky dizajnu
	príprava národnej prihlášky ochrannej známky
	príprava regionálnej patentovej prihlášky
	príprava medzinárodnej PCT prihlášky
	príprava regionálnej prihlášky dizajnu
	príprava regionálnej prihlášky ochrannej známky
	príprava medzinárodnej prihlášky dizajnu
	príprava medzinárodnej prihlášky ochrannej známky zastupovanie pre úradom
zabezpečenie prechodu do národných fáz z PCT prihlášky	
Vyhľadávanie partnerov pre komercializáciu s využitím experta	-
Sprostredkovanie stretnutí zástupcov AO (CTT pri CVTI SR) s partnerom pre komercializáciu	-
Voľba stratégie komercializácie duševného vlastníctva	-
Spolupráca pri tvorbe licenčných zmlúv	-
Vedenie rokovaní, sprevádzanie pri rokovaníach	-
Monitoring dodržiavania licenčných podmienok a kontrola nelicenčnej výroby na trhoch	-
Vypracovanie a posúdenie návrhov zmlúv	príprava návrhu zmluvy o vysporiadaní majetkových vzťahov
	posúdenie návrhu zmluvy o vysporiadaní majetkových vzťahov
	posúdenie existujúcich zmlúv a návrhov zmlúv
	príprava zmluvy o určení rozsahu spolupôvodcovstva
	posúdenie zmluvy o určení rozsahu spolupôvodcovstva
Poradenstvo pri tvorbe a tvorba podnikateľského plánu pre komercializáciu formou Spin-off	-
Asistencia pri zakladaní Spin-off	-
Vyhľadávanie investorov pre rozvoj Spin-off	-
Marketingové prezentácie technológie	marketingový brief pre účely vyhľadávania partnerov
	propagačné materiály pre účely účasti na veľtrhu, výstavy a pod.
Vypracovanie technickej alebo inej dokumentácie k výstupom vedecko-výskumnej činnosti	-
Asistencia pri formulovaní požiadavky pre podporu v procese TT a pri navrhovaní spôsobu realizácie transferu technológie	-
Aktívne vyhľadávanie duševného vlastníctva - výstupov vedecko-výskumnej činnosti v akademickom prostredí vhodných pre realizáciu ochrany duševného vlastníctva a komercializáciu	-

Tab. 1 Popis služby

Export projektov

priemyselne odvetvie zadávateľ nezobrazovať uzavreté/ukončené

stav dátum zadania od-do export

Zobrazíť prehľad exportov projektov >>>

Export požiadaviek

popis služby zadávateľ - meno expert dátum zadania od-do

stav zadávateľ - inštitúcia príznač (keďže bodka/organizácia bodka/číslo bodka/E/P) želaný dátum od-do

priorita nezobrazovať uzavreté/ukončené export

Zobrazíť prehľad exportov požiadaviek >>>

Obr. 3 Export záznamov

kód	názov	priemyselné odvetvie	stav	zadávatel - meno	zadávatel - inštitúcia	pôvodca 1	pôvodca 2	...	pôvodca N	dátum zadania	dátum uzavretia
P2011-023	Mobilný vibračný triedací stroj	triedenie	nový	Mgr. Anna Siedma	SAV	Ing. Ján Červený	doc. Ing. Peter Modrý, PhD.			03/04/2012	
P2012-005	Rekuperácie tanové zariadenie s palivovými článkami	doprava	pripravený	Ing. Anton Platý	UNIZA	RNDr. Filip Sivý, PhD.				14/03/2012	
P2012-011	Spôsob obmedzenia voľnobehu motorových posunovacích a trateľových rušňov	doprava	uzavretý	Ing. Anton Platý	UNIZA	Ing. Tomáš Zelený, PhD	Ing. Anton Fialový	...	Mgr. Jakub Belasý	05/01/2011	15/01/2012

N - zodpovedá najväčšiemu množstvu pôvodcov
(ak najväčší počet pôvodcov je napr. 5, zobrazí sa 5 stĺpcov "pôvodca")

Obr. 4 Výsledok exportu projektov

Kód	názov služby	popis služby	projekt	stav	priorita	zadávatel	riešiteľ	dodávateľ	expert	výstup (dátum/N)	reklamácia (dátum/N)	dátum zadania	želaný dátum	dátum uzavretia
P2012-004-S01	Asistencia pri výbere výškových vedeckovo-výskumnej činnosti na priemyselno-právnú ochranu a odhad komerčného potenciálu	predbežný odhad komerčného potenciálu	Mobilný vibračný triedací stroj	vriešení	normálna	Ing. Anton Piaty	Ing. Ján Prvý	Ing. Pavol Dvanásť	Ing. Ján Prvý	18/10/2013	N	03/04/2012	30/06/2012	N
P2012-006-S01	Asistencia pri výbere výškových vedeckovo-výskumnej činnosti na priemyselno-právnú ochranu a odhad komerčného potenciálu	Rozšírený odhad komerčného potenciálu	Rekupačné lanové zariadenie s palivovými článkami	uzavretá	vyšoká	Ing. Matúš Deviaty	Mgr. Ivan Druhý	Ing. Pavol Dvanásť	Ing. Andrej Štvrtý	20/12/2013	10/12/2013	23/04/2012	30/04/2012	02/05/2012
P2012-006-S02	Príprava a podanie prihlášky pre všetky relevantné PPV v SR a v zahraničí, zastupovanie pred patentovými úradmi	podanie PCT prihlášky	Rekupačné lanové zariadenie s palivovými článkami	vriešení	vyšoká	Ing. Matúš Deviaty	Mgr. Ivan Druhý	Ing. Pavol Dvanásť	Ing. Andrej Štvrtý	N	N	03/05/2012	31/08/2012	N

dátum vloženia prvého výstupu / N

Obr. 5 Výsledok exportu požiadaviek

Príloha č. 2 Opisu predmetu zákazky

Funkčná špecifikácia systému na zadávanie a správu požiadaviek na expertné podporné služby v procese transferu technológií (Verzia 1.1)

SLOVNÍK POJMOV A SKRATIEK

Aktivita – presne definovaný postup krokov pre splnenie zadanej úlohy

Aktor – človek vykonávajúci dané aktivity

CTT – Centrum pre transfer technológií - špecializované pracoviská, ktoré môžu vznikáť pri akademických inštitúciách, a ktorých úlohou je poskytovať akademickým pracovníkom informácie a potrebný servis pre realizáciu transferu technológií.

CRUD – skratka pre Create, Read, Update, Delete – jedná sa o štandardné operácie nad dátami v databáze

CVTI - Centrum vedecko-technických informácií SR

EPS – expertné podporné služby využiteľné v procese transferu technológií

NE - notifikačný email

NPTT - Národný portál pre transfer technológií

PM - projektový manažér (zamestnanec CVTI)

R – riešiteľ

SDM - service desk manager (zamestnanec CVTI)

SDM DO - service desk manager u dodávateľa EPS

SSL – secure sockets layer – protokol na bezpečnú komunikáciu cez internet

Technológia – taký výstup vedeckovýskumnej činnosti akademickej inštitúcie, ktorý je možné previesť do komerčnej sféry pre praktické využitie (spravidla za odplatu)

Ticketingový systém – slúži na evidovanie a správu požiadaviek medzi zadávateľom a riešiteľom

ZAO - zástupca akademickej obce (zamestnanec CTT)

ZDS - zástupca dodávateľa expertnej podpornej služby

ÚVOD

Aplikácia má rozšíriť funkcionality Národného portálu pre transfer technológií (NPTT) o zadávanie a správu požiadaviek na expertné podporné služby v procese transferu technológií. Rozšírenie funkcionality NPTT (aplikácia) má plniť funkciu ticketingového softvéru pre evidovanie požiadaviek zástupcov akademickej obce na EPS. Proces TT bude evidovaný prostredníctvom projektov (reprezentujúcich vynálezy) a k nim prináležiacim požiadavkám na EPS. Ku každému projektu bude možné priradiť viaceré požiadavky na EPS s rôznymi atribútmi. Požiadavky na EPS sa môžu v rámci jedného projektu opakovať. Parametre jednotlivých atribútov budú generované buď automaticky (napr. dátum vytvorenia požiadavky), alebo budú zadávané manuálne. Všetky projekty a požiadavky budú identifikované jedinečným označením (ID).

POPIS FUNKCIONALITY

Z pohľadu rozhraní môžeme systém rozdeliť na tri strany:

- Akademická obec (aktér: ZAO)
- Centrum vedecko-technických informácií (aktér: PM, SDM a Riešiteľ)
- Dodávateľ EPS (aktér: SDM DO, ZDS a Expert)

ROZHRANIA A OPRÁVNENIA

rozhranie „Akademik“ – slúžiť bude zástupcom akademickej obce (ZAO), ktorí budú prostredníctvom tohto rozhrania vytvárať projekty a k nim zadávať jednotlivé požiadavky na EPS, definovať výstupy požiadaviek, vkladať výstupy a reporty o činnostiach realizovaných s Expertmi, zapisovať reklamácie poskytnutých služieb a pod.

rozhranie „Dodávateľ“ – slúžiť bude na prístup SDM DO a ZDS – každý bude mať svoje vopred zadané oprávnenia. SDM DO bude pridelať v systéme zapísaných ZDS k jednotlivým

požiadavkám na EPS. ZDS bude prostredníctvom tohto rozhrania zapisovať do systému Expertov (bude mať prístup k formuláru na zápis Experta) poskytujúcich požadované služby. Pre každú požiadavku navrhne (výber zo zoznamu zapísaných) niekoľkých Expertov pre poskytnutie danej služby a po výbere konkrétneho Experta Riešiteľom bude o tom vo svojom rozhraní aj informovaný (vybraný Expert bude zvýraznený, pričom všetci navrhnutí Experti budú „zamknutí“ proti úpravám). V rámci tohto rozhrania budú k dispozícii dve rôzne zobrazenia – výber zobrazenia sa bude uskutočňovať kliknutím na príslušnú položku menu:

- *projekty* → *požiadavky* na EPS – úvodná tabuľka zobrazenia bude obsahovať všetky projekty. Po kliknutí na projekt sa zobrazia všetky požiadavky prislúchajúce danému projektu;
- *všetky požiadavky* na EPS – úvodná tabuľka zobrazenia bude obsahovať všetky požiadavky zapísané v systéme. Informácia o príslušnosti k projektu bude uvedená v príslušnom stĺpci zobrazenej tabuľky.

rozhranie „CVTI“ – slúžiť bude na prístup SDM, Riešiteľov a Projektového manažera (PM) – každý bude mať svoje vopred zadané oprávnenia. PM bude mať kompletné oprávnenia vrátane dopĺňania a úpravy jednotlivých zoznamov a zapisovania nových užívateľov do systému. Všetky zoznamy použité v systéme musia byť editovateľné (pridanie novej položky, úprava a vymazanie existujúcej položky). SDM bude prostredníctvom tohto rozhrania zapisovať do systému Riešiteľov a ZDS a posudzovať formálnu relevantnosť požiadaviek zadaných ZAO. Úlohou Riešiteľa bude posúdiť danú požiadavku a rozhodnúť o jej realizovaní z hľadiska efektívnosti vynaložených nákladov. Taktiež bude vyberať a schvaľovať navrhnutých Expertov (Dodávateľom) a kontrolovať výstupy vložené do systému ZAO. Na základe vložených výstupov bude uzatvárať jednotlivé požiadavky na EPS. SDM môže vytvárať nové projekty a požiadavky - notifikačný email príde po vytvorení jemu samému. Musí tým pádom existovať možnosť (resp. povinnosť SDM) ako priradiť k projektu / požiadavke zástupcu akademickej obce - zo zoznamu zaregistrovaných. V rámci tohto rozhrania budú k dispozícii dve rôzne zobrazenia – výber zobrazenia sa bude uskutočňovať kliknutím na príslušnú položku menu:

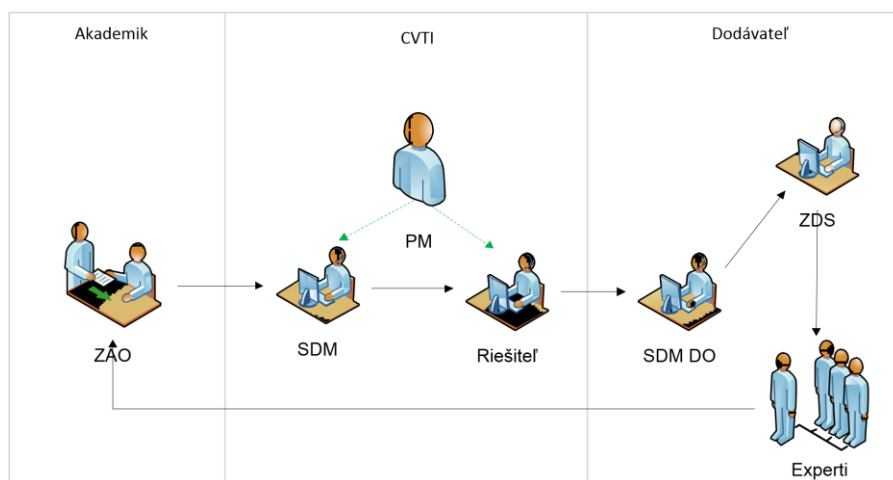
- *projekty* → *požiadavky* na EPS – úvodná tabuľka zobrazenia bude obsahovať všetky projekty. Po kliknutí na projekt sa zobrazia všetky požiadavky prislúchajúce danému projektu;
- *všetky požiadavky* na EPS – úvodná tabuľka zobrazenia bude obsahovať všetky požiadavky zapísané v systéme. Informácia o príslušnosti k projektu bude uvedená v príslušnom stĺpci zobrazenej tabuľky.

Vložené súbory budú môcť užívatelia vymazať, avšak vymazaný súbor zostane aj naďalej v dátovom úložisku, zmaže sa iba z web rozhrania. Prehľadná orientácia v systéme bude zabezpečená prostredníctvom zobrazovania aktuálnej cesty (položka menu / projekt / požiadavka na EPS).

ZÁKLADNÝ WORKFLOW

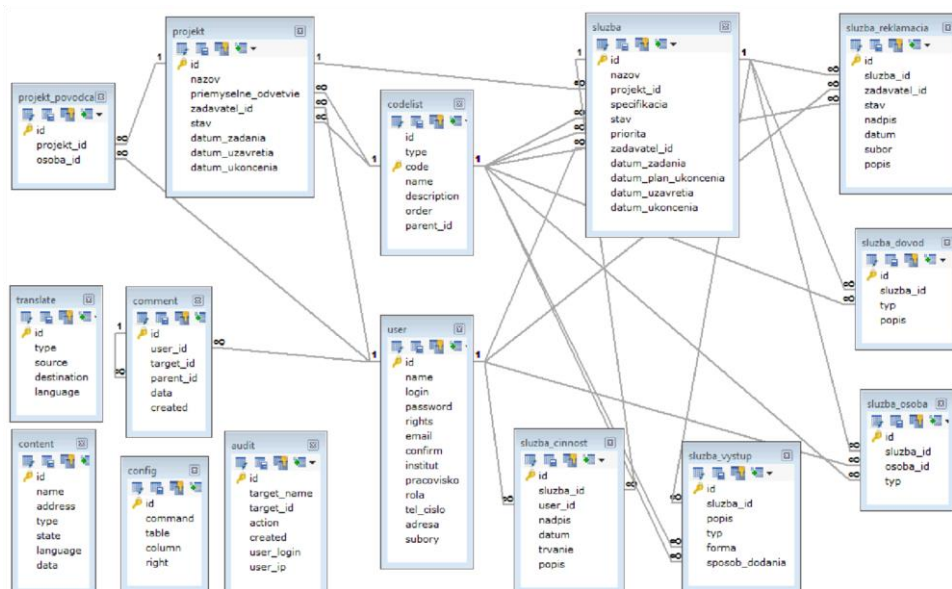
1. ZAO vyplní žiadosť o registráciu na NPTT
2. povolenie / nepovolenie prístupu k systému (SDM) – ďalej iba ak bol prístup povolený
3. prihlásenie ZAO na NPTT
4. vytvorenie nového projektu (ZAO) – stav „nový“
5. zadanie novej požiadavky na EPS (ZAO) – stav „nová“
6. SDM je prostredníctvom notifikačného emailu informovaný o novom projekte / požiadavke
7. SDM skontroluje relevantnosť požiadavky a priradí k nej konkrétneho R (ak ešte nie je v systéme zapísaný, tak ho najprv zapíše) - stav „pridelená“ (prípadne požiadavku / projekt zamietne s odôvodnením – stav „zamietnutá“)
8. R je prostredníctvom NE informovaný o pridelení novej požiadavky
9. po prvom zobrazení požiadavky v systéme (riešiteľom) sa stav zmení na „v riešení“

10. po komplexnej kontrole a prípadnom dopracovaní za spolupráce s ZAO je požiadavka „odoslaná“ dodávateľovi EPS (SDM DO) – stav „v riešení u dodávateľa“
11. SDM DO priradí k požiadavke ZDS (ak ešte nie je v systéme zapísaný, tak ho najprv zapíše) – stav „v riešení u dodávateľa“
12. ZDS priradí k danej požiadavke expertov (ak ešte nie je v systéme zapísaný, tak ho najprv zapíše) – stav „v riešení u dodávateľa“
13. R je prostredníctvom NE informovaný o priradení expertov k danej požiadavke
14. R skontroluje podklady k navrhovaným expertom a vyberie (pomocou zaškrťavacieho políčka) jedného pre dodanie EPS v rozsahu, ktorý je definovaný ZAO v danej požiadavke na EPS
15. o výbere je informovaný ZDS aj ZAO prostredníctvom NE, vybraný expert sa zobrazí ZAO v rámci požiadavky na EPS – v prislúchajúcom rozhraní („Akademik“)
16. ZDS zabezpečí nadviazanie komunikácie (príp. stretnutie) medzi expertom a ZAO
17. v priebehu riešenia požiadavky na EPS ZAO do systému vkladá informácie o uskutočnených činnostiach s expertom (konzultácie, stretnutia, spoločná účasť na konferenciách ...)
18. po dodaní požadovaných výstupov (definovaných v požiadavke) ich ZAO vloží do systému k danému záznamu o požiadavke
19. R je prostredníctvom NE informovaný o vložení výstupov
20. ZAO vloží do systému k danej požiadavke záznam reklamácie (vyplnený a podpísaný dokument na stiahnutie) výstupov dodaných expertom – ak takáto situácia nastala
21. ZAO si po vložení výstupov zo systému stiahne a vyplní formulár („Hodnotenie služieb experta akademickým pracovníkom“).
22. ZDS si potom, ako ZAO vložil do systému výstupy, zo systému stiahne formuláre („Hodnotenie služieb experta dodávateľom externých podporných služieb“ a „Zoznam realizovaných činností, dodaných výstupov a reklamácií“), ktoré si vytlačí, vyplní a podpísané ich dodá do CVTI SR. ZDS zabezpečí podpísanie a dodanie aj „Hodnotenie služieb experta akademickým pracovníkom“.
23. R skontroluje dodané výstupy a porovná ich s podkladmi, ktoré mu boli dodané ZDS. Všetky vyplnené a dodané formuláre (záverečnú správu) vloží R do systému.
24. R uzavrie požiadavku – stav „uzavretá“. Systém vykoná automatickú kontrolu na vloženie aspoň jedného súboru záverečnej správy – iba vtedy umožní uzavretie požiadavky.



DÁTOVÝ MODEL

Dátový model pozostáva z dvoch častí – model redakčného systému (tabuľky audit, config, user, content, translate, codelist) a model aplikácie (tabuľky projekt, služba a ich pomocné tabuľky). Pre zabezpečenie konzistencie databázy bude databázový model typu InnoDB.



PROJEKTY

Obrazovka na editovanie projektu:

ID projektu	P2012-5	
názov projektu	Rekuperáčné lanové zariadenie s palivovými článkami	
priemyselné odvetvie	doprava	
stav	nový	
zadávateľ	meno	Ing. Anton Piaty
	inštitúcia	Slovenská technická univerzita
	pracovisko	Centrum transferu technológií
pôvodcovia	pôvodca-1	Doc.Ing. Alexander Dvanásty, PhD. (alexander.dvanasty@stu.sk)

	pôvodca-n	Ing. Ferdinand Trinásty, PhD. (ferdinand.trinasty@stu.sk)
pridať pôvodcu		
dátum zadania projektu	14/03/2012	
dátum uzavretia / ukončenia projektu		
uložiť	späť na tabuľku	

STAVY PROJEKTOV

Stav projektu identifikuje aktuálny stav, v ktorom sa daný projekt chronologicky nachádza
nový – nastaví sa automaticky po pridaní nového projektu a vyplnení patričného formulára
v riešení – realizuje sa vždy, pokiaľ je aspoň jedna prislúchajúca požiadavka na EPS v stave „v riešení“ alebo „v riešení u dodávateľa“

uzavretý – môže nastať v prípade, že všetky prislúchajúce služby sú *uzavreté/ukončené.../zamietnuté* (ale aspoň jedna je *uzavretá*). Tento stav nastavuje SDM manuálne – systém ho upozorní na to, že tento projekt si vyžaduje jeho pozornosť.

ukončený – môže nastať iba v prípade, že sú všetky prislúchajúce požiadavky na EPS v stave „*ukončená ... alebo zamietnutá*“. Tento stav nastavuje SDM manuálne – systém ho upozorní na to, že tento projekt si vyžaduje jeho pozornosť.

Projekty - prechod stavov



POŽIADAVKA NA SLUŽBY

Obrazovka na editovanie služby:

ID požiadavky na službu	P2012-5-S2	
názov služby	Vypracovanie stratégie PP ochrany DV	
špecifikácia požiadavky	Identifikácia trhov vhodných pre umiestnenie technológie	
stav	v riešení	
dôvod obnovenia požiadavky-1	text dôvodu obnovenia požiadavky	
dôvod zamietnutia požiadavky	text dôvodu zamietnutia požiadavky	
priorita	vysoká	
zadávatel' na požiadavky na službu	meno	Ing. Matúš Deviaty
	tel. číslo	090X 123 456
	email	matus.deviaty@stu.sk
riešiteľ za CVTI SR	Mgr. Ivan Druhý (ivan.druhy@cvtisr.sk)	
zástupca dodávateľa služieb	meno	Ing. Pavol Dvanásty
	tel. číslo	090X 345 678
	email	pavol.dvanasty@dod.sk
expert-1	meno	Ing. Andrej Štvrtý
	tel. číslo	090X 123 456
	email	andrej.stvrty@exp.sk
	prílohy	životopis_Štvrtý.pdf
...
expert-n	meno	RNDr. Michal Šiesty

	tel. číslo	090X 567 891
	email	michal.siesty@exp.sk
	prílohy	CV_Šiesty.pdf
dátum zadania po žiadavky		23.4.2012
želaný dátum uza vretia požiadavky		30.4.2012
dátum uzavretia / ukončenia požiadavky		2.5.2012
požadovaný výstup-1	popis výstupu	popis konkretizujúci výstup
	forma výstupu	dokument (doc, pdf)
	spôsob dodania výstupu	emailom
...
požadovaný výstup-n	popis výstupu	popis konkretizujúci výstup
	forma výstupu	účasť na konferencii
	spôsob dodania výstupu	-
výstupy (súbory)		strategia_PP_ochrany_DV.pdf trhy_vhodne_pre_ochranu_DV.pdf
realizovaná činnosť-1	činnosť	tel. konzultácia
	predmet	možnosti ochrany DV
	dátum	26.4.2012
	trvanie	30 min.
...
realizovaná činnosť-n	činnosť	stretnutie
	predmet	prezentácia možností DV
	dátum	3.5.2012
	trvanie	90 min.
reklamácia výstupov-1		reklamacia_vystupu_1.pdf
...		...
reklamácia výstupov-n		reklamacia_vystupu_n.pdf
poznámka (ZAO)		identifikovanie vhodných trhov v rámci strednej európy a juhovýchodnej ázie
poznámka (SDM, R)		text poznámky
poznámka (DO)		
uložiť späť na tabuľku		

Mgr. Ivan Druhý	rola: riešiteľ za CVTI SR	25.5.2012, 9:30
Súhlasíte s výberom experta?		reagovať
Ing. Matúš Deviaty	rola: zadávateľ požiadavky na službu	25.5.2012, 15:47
Áno, po preštudovaní podkladov sme usúdili, že pán Šiesty sľúha všetky predpoklady.		reagovať
+ pridať reakciu		

STAVY SLUŽIEB

Stav požiadavky na službu identifikuje aktuálny stav, v ktorom sa daná požiadavka chronologicky nachádza:

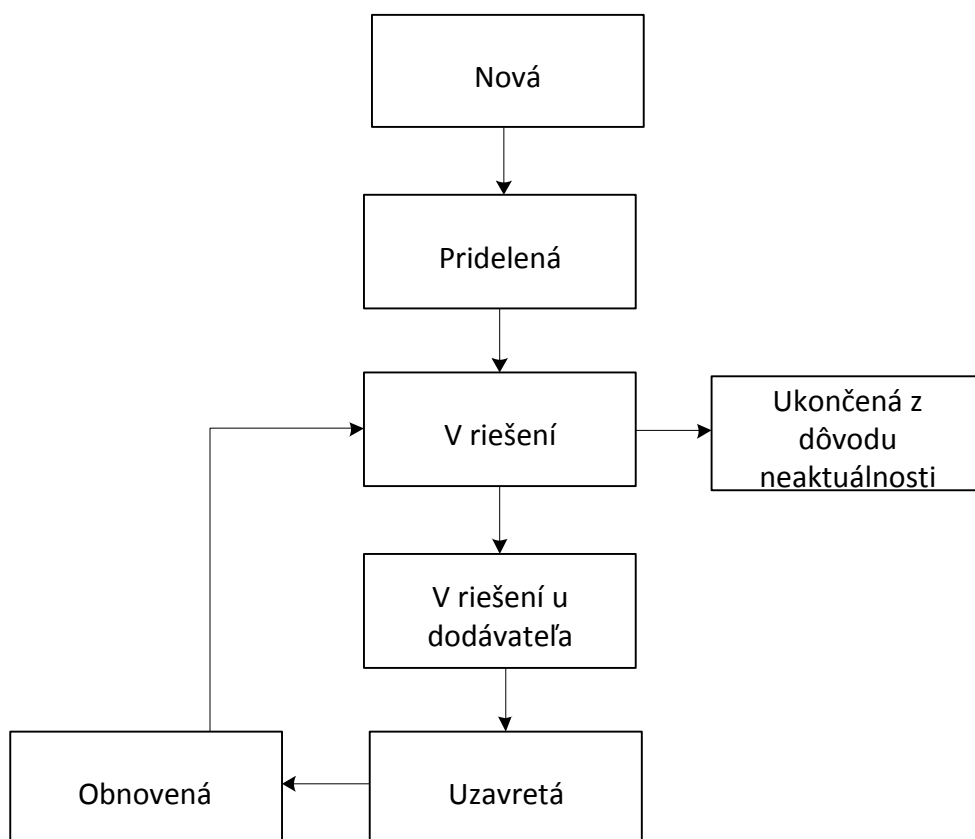
nová – nastaví sa automaticky po pridaní novej požiadavky a vyplnení patričného formulára *pridelená* – po pridelení riešiteľa k danej požiadavke (automaticky) *v riešení* – po prvom otvorení požiadavky riešiteľom (automaticky)

v riešení u dodávateľa – po „odoslaní“ požiadavky riešiteľom Dodávateľovi (automaticky) *v reklamáci* – stav sa nastaví automaticky po vložení záznamu o reklamáci výstupu (ZAO). SDM a riešiteľ majú oprávnenie zmeniť tento stav na „v riešení“ – ak si požiadavka vyžaduje vloženie ďalších výstupov, alebo na „uzavretá“ – ak je reklamovaný výstup jediný, resp. posledný a ak bol do systému opätovne vložený výstup, ktorý bol reklamovaný (nová správna verzia výstupu) *uzavretá* – tento stav nastavuje riešiteľ alebo SDM po uložení všetkých definovaných výstupov ZAO a dodaní záverečnej správy dodávateľom EPS. Systém vykoná automatickú kontrolu na vloženie aspoň jedného výstupu a aspoň jedného súboru záverečnej správy. Po nastavení tohto stavu sa daná požiadavka „zamkne“ proti ďalším úpravám užívateľmi: ZAO, riešiteľ, ZDS, SDM DO.

obnovená – SDM má oprávnenie obnoviť požiadavku – tá sa stane opäť aktívna pre účastníkov riešenia tejto požiadavky (ZAO, SDM, riešiteľ, SDM DO, ZDS). SDM musí uviesť dôvod nastavenia tohto stavu – po nastavení tohto stavu sa pod riadkom „stav“ zobrazí nové textové vstupné pole „dôvod obnovenia požiadavky“ na zadanie dôvodu obnovenia požiadavky. Požiadavka môže byť obnovená aj viackrát. Dôvody obnovenia požiadavky budú zapísané všetky – postupne.

zamietnutá – ak SDM alebo riešiteľ posúdia danú požiadavku ako irelevantnú, musí uviesť dôvod – po nastavení tohto stavu sa pod riadkom „stav“ zobrazí nové textové vstupné pole „dôvod zamietnutia požiadavky“ na zadanie dôvodu zamietnutia požiadavky. Po nastavení tohto stavu sa daná požiadavka „zamkne“ proti ďalším úpravám užívateľmi: ZAO, riešiteľ, ZDS, SDM DO.

ukončená z dôvodu neaktuálnosti – ak viac nie je záujem ZAO danú požiadavku riešiť (zadáva ZAO v prípade dlhodobej choroby VV pracovníka, odchodu do dôchodku a pod.) Po nastavení tohto stavu sa daná požiadavka „zamkne“ proti ďalším úpravám užívateľmi: ZAO, riešiteľ, ZDS, SDM DO. Služby - prechod stavov



PRIORITA POŽIADAVKY

Priorita definuje prioritu požiadavky (pomôcka pre zúčastnených užívateľov): *nízka, normálna, vysoká, urgentná, okamžitá* (Prvýkrát zadáva ZAO, možnosť úpravy má SDM. Po zmene zo strany SDM už nemá ZAO možnosť úpravy)

PRIHLÁSENIE

Prihlasovanie do aplikácie bude prostredníctvom prihlasovacieho mena a hesla. Ak používateľ zabudol svoje heslo, bude možné si ho vyžiadať cez obrazovku „Zabudnuté heslo“ kde budem musieť zadať emailovú adresu. Ak sa email nenachádza v systéme, tak sa používateľovi zobrazí chybové hlásenie. Ak sa email našiel, tak bude odoslaná správa s odkazom na reset hesla tzn. Reset nie je realizovaný hneď po zadaní emailovej adresy, ale až po formálnom skontrolovaní vlastníka účtu a jeho emailu. Po prihlásení sa používateľovi dostane na úvodnú obrazovku systému, kde pístup k jednotlivým funkciám je cez menu a jeho položky. V pravom hornom rohu je meno aktuálne prihláseného používateľa.

ARCHITEKTÚRA SYSTÉMU

Riešenie je postavené na redakčnom systéme s client - server architektúrou s využitím ľahkého klienta (internetový prehliadač) a na strane servera bude Apache (web server), MySQL (databáza) a PHP. Redakčný systém vyžaduje PHP vo verzii 5.3 so zapnutým rewrite modulom a nakonfigurovaným PHAR-om (parameter phar.readonly = 0).

GRAFIKA

Grafické prevedenie systému (všetky jeho rozhrania) bude vychádzať z grafického prevedenia NPTT – farby, fonty, farba a hrúbka orámovania a pod.

nptt.cvtr.sk

Google

NPTT NÁRODNÝ PORTÁL PRE TRANSFER TECHNOLOGIÍ EN RSS Tlač Hľadaný výraz: Hľadať

Domov Kontakt Opýtajte sa Registrácia na I. odborný seminár NITT SK Registrovaní používatelia

PROJEKT NITT SK
súčasť rozvoja znalostnej spoločnosti

Aktuality

Registrácia na prvý odborný seminár otvorená. Duševné vlastníctvo a...
16. 10. 2012

Výstupy z druhého ročníka Konferencie NITT SK 2012 - Transfer technológií...
11. 10. 2012

+ všetky novinky

O portáli

Transfer technológií

Poskytované služby v procese transferu technológií

Poskytované vzorové materiály

Informačné zdroje

Podujatia

Komunikačné centrum

Profily vedecko-výskumných inštitúcií v SR

Pre vedecko-výskumné inštitúcie

Pre študentov

Pre firmy


Pre centrá transferu technológií SR

Vítame Vás na stránkach portálu, ktorý tvorí priestor pre podporu v procese transferu technológií v SR a zároveň informačné zázemie pre oblasť transferu technológií

Portál poskytuje :

- podporu v procese transferu technológií (možnosť objednať podporné služby a získať podporné materiály)
- prístup k informačným zdrojom pre oblasť transferu technológií
- informácie o aktuálnom dianí v oblasti transferu technológií v SR

... a v neposlednom rade príležitosť podeliť sa o svoje poznatky a skúsenosti

MENU

Položky menu sa budú líšiť podľa typu aktéra.

ZAO menu:

- Projekty
- Pôvodcovia
- Odhlásiť

Riešiteľ menu:

- Projekty
- Požiadavky na služby
- Riešitelia
- Pôvodcovia
- Zástupcovia dodávateľa služieb
- Experti
- Odhlásiť

Pozn: riešiteľ nemá oprávnenie na zmenu pôvodcov, expertov a zástupcov dodávateľa služieb.

SDM menu:

- Projekty
- Požiadavky na služby
- Riešitelia
- Pôvodcovia

- Zástupcovia dodávateľa služieb
- Experti
- Odhlásiť

PM menu:

- Projekty
- Požiadavky na služby
- Riešitelia
- Pôvodcovia
- Zástupcovia dodávateľa služieb
- Experti
- SDM DO
- Služby
- Stav
- Priorita
- Odhlásiť

ZDS menu:

- Projekty
- Požiadavky na služby
- Experti
- Odhlásiť

SDM DO menu:

- Projekty
- Požiadavky na služby
- Zástupcovia dodávateľa služieb
- Experti
- Odhlásiť

Jednotlivé položky menu ponúkajú CRUD akcie nad danou tabuľkou (v rámci uvedených oprávnení).

JOBY

Redakčný systém vyžaduje nastaviť pravidelné spúšťanie vybraných PHP súborov pre zabezpečenie automatických a plánovaných aktivít ako napr. posielanie mailov či notifikácie. Štandardne sa na Linux systémoch takáto konfigurácia robí cez CRON aplikáciu kde periodicita je minútová napríklad príkazom: `lynx -dump http://www.activenet.sk/mailreader`

BEZPEČNOSŤ

Prístup ku všetkým rozhraniam bude zabezpečený prostredníctvom prihlasovacieho formulára (požadované bude zadanie prihlasovacieho mena a hesla). Po prihlásení bude celá komunikácia zabezpečená prostredníctvom SSL.

AUDIT LOG

Každá zmena hodnoty v systéme bude zaevidovaná spolu s dátumom a časom, kedy bola zmena uskutočnená, menom užívateľa, ktorý ju uskutočnil a jeho rolou. Vytvorenie novej požiadavky / projektu bude zaevidované ako jedna zmena. Audit log bude k dispozícii PM, SDM a R. Nad tabuľkou je možné robiť len čítanie / vyhľadávanie tzn. zmeny nie je možné vrátiť prostredníctvom tejto tabuľky, iba zmenou samotnej hodnoty.

ROLE POUŽÍVATEĽOV

Používateľ môže byť v systéme práve v jednej z rolí:

- Riešiteľ
- Zástupca dodávateľa
- Servicedesk manager
- Servicedesk manager u dodávateľa
- Projekt manažér

NOTIFIKÁCIE

Emailové notifikácie o zaznamenanej aktivite v príslušných projektoch / požiadavkách:

	Zmenu vykonal	Zmena	Notifikovaný
1.	ZAO	vytvoril projekt / požiadavku	SDM
2.	SDM	priradenie Riešiteľa	riešiteľ, ZAO
3.	riešiteľ	„odoslanie“ dodávateľovi EPS	SDM DO, ZAO
4.	SDM DO	priradenie ZDS k požiadavke	ZDS, riešiteľ
5.	ZDS	priradenie expertov k požiadavke	riešiteľ
6.	riešiteľ	výber experta, ktorý poskytne požadovanú službu	ZDS, ZAO
7.	ZAO	vloženie záznamu o realizovanej činnosti s Expertom	riešiteľ
8.	ZAO	vloženie výstupu	riešiteľ
9.	ZAO	vloženie záznamu o reklamáci	riešiteľ
10.	riešiteľ	uzavretie požiadavky / projektu	ZAO, SDM
11.	SDM, riešiteľ	zamietnutie projektu / požiadavky	ZAO
12.	ZAO	ukončenie požiadavky	SDM, Riešiteľ a ZDS, SDM DO (ak už bola „odoslaná“)
13.	SDM	obnovenie požiadavky	ZAO, Riešiteľ, SDM DO, ZDS
14.	PM	zapísanie SDM / riešiteľa / SDM DO do systému	SDM, Riešiteľ, SDM DO
15.	SDM	zapísanie riešiteľa, ZDS do systému	Riešiteľ, ZDS

Pozn: CVTI SR si vyhradzuje právo dodefinovať ešte 3 ďalšie notifikácie.

ADMINISTRÁCIA POUŽÍVATEĽOV

PM má právo meniť registračné údaje jednotlivých užívateľov. Má taktiež právo zrušiť ktorúkoľvek registráciu (okrem svojej vlastnej). ZAO, Riešiteľ a SDM majú právo meniť svoje registračné údaje sami, SDM DO a ZDS túto možnosť mať nebudú. V prípade rozhraní „CVTI“ a „Dodávateľ“ bude zabezpečená možnosť vygenerovania nového hesla pre riadne zaregistrovaného užívateľa (zaslané emailom – nutné potvrdiť kliknutím na odkaz).

EXTERNÉ SYSTÉMY

Rozhranie „Akademik“ bude pomocou odkazu prepojené s NPTT, ktorý je vytvorený prostredníctvom redakčného systému BUXUS. V rámci prepojenia týchto systémov bude zabezpečená potrebná kompatibilita dodaného systému s BUXUS-om v takej miere, aby bolo možné realizovať zdieľanie registračných údajov používateľov využívajúcich toto rozhranie. Rozhrania „CVTI“ a „Dodávateľ“ budú nezávislé na NPTT – s vlastným prihlasovacím formulárom. Dodaný systém bude nainštalovaný na aplikačný server s OS na báze Linuxu a k dispozícii bude mať prístup do databázy mssql, ktorá bude prevádzkovaná na samostatnom databázovom serveri. Pre účely inštalácie a prevádzky systému bude zabezpečiť doinštalovanie potrebných podporných softvérových nástrojov, ktoré si nevyžadujú dodatočné finančné krytie zo strany CVTI (v prípade, že ich CVTI ešte nevlastní).

ROZŠÍRITEĽNOSŤ

Systém musí byť vyhotovený tak, aby mohla byť jeho funkcionálnosť v budúcnosti rozšíriteľná napr. o export projektov do dokumentov typu XLS, filtrovanie a vyhľadávanie v rámci výpisu požiadaviek alebo projektov, o elektronické formuláre a tlačové zostavy a pod.. Rozširovanie funkcionality bude prebiehať predovšetkým na základe odozvy od užívateľov systému.

KOMPATIBILITA

Systém musí byť kompatibilný so všetkými bežnými internetovými prehliadačmi (Internet Explorer 7 a vyšší, Firefox, Chrome, Safari)

ROZŠÍRITEĽNOSŤ

Ďalšie požiadavky na systém:

- systém bude vytvorený tak, aby umožnil bezproblémovú budúcu zmenu podoby a rozšírenie o nové funkcionality,
- k systému budú k dispozícii záplaty v prípade nájdenia bezpečnostných dier, alebo chýb funkcionality po dobu minimálne 2 rokov od podpísania akceptačného protokolu,
- pri inštalácii záplat bude zachovaný obsah, vizuál a funkcionálnosť systému,
- systém bude počítať s perspektívnou tvorbou 2 jazykových verzií.

Príloha č. 3 Opisu predmetu zákazky

Zoznam realizovaných činností, dodaných výstupov a reklamácií a formulár na hodnotenie experta (záverečná správa)

Meno, priezvisko, titul poverenej osoby prijímateľa expertnej podpornej služby (EPS)	
Inštitúcia (názov univerzity, SAV)	
Fakulta	
Pracovisko (Katedra, Ústav, Inštitút)	
Názov projektu	
Názov poskytnutej expertnej podpornej služby	
Identifikačné číslo požiadavky na EPS	
Meno, priezvisko, titul zástupcu dodávateľa expertnej podpornej služby	
Meno, priezvisko, titul experta	
Dátum zadania expertnej podpornej služby	

Úplný zoznam realizovaných činností (stretnutia, konzultácie, rokovania a pod.):

Úplný zoznam výstupov (dokumenty, účasť na konferenciách a pod.):

Úplný zoznam reklamácií výstupov (popis výstupu, zaznamenané nedostatky):

Svojím podpisom potvrdzujem správnosť údajov. Potvrdzujem, že výstupy požadované v požiadavke na expertnú podpornú službu boli dodané riadne, včas a v požadovanej kvalite.

V dňa

.....
podpis poverenej osoby
prijímateľa EPS

.....
podpis zástupcu dodávateľa EPS

Hodnotenie služieb experta poverenou osobou prijímateľa EPS

(zadáateľom požiadavky na expertnú podpornú službu)

Meno, priezvisko, titul hodnotiteľa	
Inštitúcia (názov univerzity, SAV)	
Fakulta	
Pracovisko (Katedra, Ústav, Inštitút)	
Názov projektu	
Názov poskytnutej expertnej podpornej služby	
Číslo požiadavky na expertnú podpornú službu	
Meno, priezvisko, titul experta	
Dátum zadania expertnej podpornej služby	

Ako hodnotíte úroveň znalostí experta v predmetnej oblasti?	
Ako hodnotíte úroveň a dostupnosť informácií o priebehu riešenia požiadavky zo strany experta?	
Ako hodnotíte kvalitatívnu úroveň dodaných výstupov?	
<i>hodnotenie úrovne:</i> <i>1 - veľmi dobrá, 2 - dobrá, 3 - vyhovujúca, 4 - nevyhovujúca, 0 - neviem posúdiť</i>	
Ako ste spokojný s komunikáciou zo strany experta?	
Ako ste spokojný s dodržiavaním dohodnutých termínov?	
Ako ste spokojný so schopnosťami experta zabezpečiť komunikáciu s partnermi, prípadne sprostredkovať rokovania o spolupráci?	
Ako ste spokojný s odstraňovaním nedostatkov z časového a kvalitatívneho hľadiska zo strany experta?	
<i>hodnotenie spokojnosti:</i> <i>1 - veľmi spokojný, 2 - spokojný, 3 - nespokojný, 4 - veľmi nespokojný, 0 - neviem posúdiť</i>	
Máte (perspektívne) záujem o služby hodnoteného experta aj v budúcnosti? (áno, nie - zdôvodnite)	

Svojim podpisom potvrdzujem správnosť uvedených údajov a hodnotenia poskytnutých expertných podporných služieb.

V dňa

.....
podpis

Príloha č. 3 Výzvy na predloženie ponuky

Spôsob určenia ceny

Cena za predmet zákazky bude stanovená v EUR, podľa zákona Národnej rady Slovenskej republiky č. 18/1996 Z. z. o cenách v znení neskorších predpisov a vyhlášky Ministerstva financií Slovenskej republiky č. 87/1996 Z. z., ktorou sa vykonáva zákon o cenách, v znení neskorších predpisov.

Uchádzač určí cenu v ponuke v EUR s DPH.

V prípade, že uchádzač nie je platcom DPH uvedie to v cenovej ponuke.

Cenu za predmet zákazky uchádzač stanoví vrátane všetkých nákladov spojených s dodaním predmetu zákazky vrátane dopravných nákladov do Formulára číslo 1 (viď nižšie). Uchádzač nebude oprávnený požadovať akúkoľvek inú úhradu za prípadné dodatočné náklady, ktoré si opomenul započítať do ceny predmetu zákazky. Pri tvorbe ceny musí uchádzač zohľadniť primeranosť jej stanovenia na základe jemu vzniknutých nákladov a primeranosť zisku ako i v súlade so zákonom o cenách.

Formulár č. 1

Meno uchádzača¹:	
Adresa uchádzača²:	
Predmet zákazky	Cena za predmet zákazky s DPH/ Celková cena zákazky
Rozšírenie funkcionality systému na zadávanie a správu požiadaviek na expertné podporné služby v procese transferu technológií ako súčasť Národného portálu pre transfer technológií v rámci implementácie národného projektu Národná infraštruktúra pre podporu transferu technológií na Slovensku – NITT SK	

Dátum:

.....
podpis uchádzača³

¹ V prípade ak ponuku predkladá kolektív spoluautorov (skupina uchádzačov) uviesť meno každého autora

² V prípade ak ponuku predkladá kolektív spoluautorov (skupina uchádzačov) uviesť adresu každého autora

³ V prípade ak ponuku predkladá kolektív spoluautorov (skupina uchádzačov) podpis každého autora